

บทที่ 3

ภาพรวมของตลาดแรงงานในภาคเกษตรกรรม

3.1 ประชากรและกำลังแรงงานในภาคเกษตรกรรม

ตามรายงานการสำรวจแรงงานทั่วราชอาณาจักร ของสำนักงานสถิติแห่งชาติ ในเดือนสิงหาคม 2533 ประเทศไทยมีประชากรทั้งสิ้นจำนวน 56.405 ล้านคน และเพิ่มเป็น 60.045 ล้านคน ในปี 2539 แม้ว่าข้อมูลจากแหล่งดังกล่าว ได้รายงานจำนวนประชากรทั้งหมด และจำนวนผู้มีงานทำตามสาขาการผลิต แต่ไม่มีการจำแนกจำนวนประชากร และกำลังแรงงานในภาคเกษตรกรรมเอาไว้ ดังนั้น การพิจารณาจำนวนประชากรและกำลังแรงงานในภาคเกษตรกรรม จึงจำเป็นต้องอาศัยข้อมูลจากสำมะโนประชากร แต่เนื่องจากการสำมะโนประชากรได้ดำเนินการทุก 10 ปี ข้อมูลสำมะโนประชากรจึงมีจำกัด ไม่สามารถแสดงการเปลี่ยนแปลงของประชากรและกำลังแรงงานเป็นรายปีได้ การพิจารณากำลังแรงงานและผู้มีงานทำในภาคเกษตรกรรม จึงจำเป็นต้องอาศัยข้อมูลจากทั้ง 2 แหล่ง คือ ทั้งจากข้อมูลสำมะโนประชากร และข้อมูลจากรายงานการสำรวจแรงงาน

ตามรายงานสำมะโนประชากรและเคหะของประเทศไทย จำนวนประชากรทั้งหมดของประเทศไทยมี 34.397 ล้านคน ในปี 2513 เพิ่มขึ้นเป็น 44.824 ล้านคน และ 54.548 ล้านคน ในปี 2523 และ 2533 ตามลำดับ และมีประชากรในครัวเรือนเกษตร 25.903 ล้านคนในปี 2523 และ 28.877 ล้านคนในปี 2533 ดังที่แสดงในตารางที่ 3.1 ในช่วงสองทศวรรษ (2513-2533) จำนวนประชากรในภาคเกษตรได้เพิ่มขึ้นตามการเพิ่มขึ้นของประชากรทั้งประเทศ แต่ประชากรในครัวเรือนเกษตรได้เพิ่มขึ้นในอัตราที่ต่ำกว่าอัตราการเพิ่มของประชากรทั้งประเทศ ในลักษณะเดียวกันกับจำนวนประชากรกำลังแรงงานซึ่งมาจากประชากรของประเทศ ได้เพิ่มขึ้นอย่างต่อเนื่อง จาก 16.652 ล้านคน ในปี 2513 เป็น 23.281 ล้านคน และ 31.741 ล้านคน ในปี 2523 และ 2533 ตามลำดับ

จากข้อมูลดังกล่าว แสดงให้เห็นว่า กำลังแรงงานในภาคเกษตรมีอยู่จำนวนมาก คิดเป็นสัดส่วนร้อยละ 79.28 ของกำลังแรงงานทั้งหมดในปี 2513 ส่วนที่เหลือเป็นแรงงานนอกภาคเกษตรกรรม สัดส่วนของแรงงานในภาคเกษตรได้ลดลงเป็นร้อยละ 72.25 ในปี 2523 และร้อยละ 66.33 ในปี 2533 และคาดกันว่า สัดส่วนของแรงงานในภาคเกษตรกรรมจะลดลงไปอีก เช่นเดียวกับประสบการณ์ในหลาย ๆ ประเทศที่กำลังพัฒนา สาเหตุสำคัญที่ทำให้สัดส่วนของกำลังแรงงานในภาคเกษตรลดลงเนื่องจากกำลังแรงงานในภาคเกษตรเพิ่มขึ้นในอัตราที่ช้ากว่ากำลังแรงงานนอกภาคเกษตร อันเป็นผล

มาจาก การโยกย้ายแรงงานจากภาคเกษตรเข้าสู่นอกภาคเกษตร ซึ่งเป็นปรากฏการณ์ที่เห็นได้ชัดเจน ในช่วงการผลิตนอกภาคเกษตรมีการขยายตัวสูง แม้ว่าสัดส่วนของกำลังแรงงานในภาคเกษตรกรรม ได้มีแนวโน้มลดลง แต่ข้อมูลดังกล่าวยังแสดงว่า กำลังแรงงานในภาคเกษตร ยังเป็นกำลังแรงงาน ส่วนใหญ่ของประเทศ การเปลี่ยนแปลงกำลังแรงงานและผลตอบแทนของแรงงาน ข้อมกระทบกับคน ส่วนใหญ่ของประเทศ

ตารางที่ 3.1 จำนวนประชากรและกำลังแรงงาน ปี 2513, 2523 และ 2533

ประชากร/กำลังแรงงาน	หน่วย : พันคน		
	ปี พ.ศ.		
	2513	2523	2533
จำนวนประชากรทั้งหมด	34,397.40	44,824.50	54,548.50
กำลังแรงงานทั้งหมด ¹	16,652.30	23,281.40	31,741.40
ประชากรในครัวเรือนเกษตร	ไม่จำแนก	25,903.30	28,876.80
กำลังแรงงานเกษตร	13,201.90	16,820.60	21,053.80
สัดส่วนของกำลังแรงงานเกษตร(%)	79.28	72.25	66.33

หมายเหตุ : ¹ กำลังแรงงาน หมายถึง ผู้มีอายุตั้งแต่ 11 ปีขึ้นไป (ปี 2523) และ 13 ปีขึ้นไป (ปี 2533) ที่ทำงานในเชิงเศรษฐกิจ

ที่มา : สำนักงานสถิติแห่งชาติ สัมมะโนประชากรและเคหะ ปี 2513, 2523 และ 2533

ตามรายงานของสัมมะโนประชากรและเคหะ ยังได้จำแนกกำลังแรงงานรวมออกตามสาขา ข้อยการผลิตทางการเกษตร ดังที่แสดงในตารางที่ 3.2

เมื่อพิจารณากำลังแรงงานตามสาขาการผลิตย่อยในตารางที่ 3.2 พบว่า ในช่วงสองทศวรรษที่ผ่านมา(2513-2533) กำลังแรงงานสาขากเกษตรเกือบทั้งหมดเป็นชาวนาปลูกข้าว รองลงไป เป็นชาวไร่ และชาวสวน ส่วนชาวประมง เลี้ยงสัตว์ และอาชีพอื่น ๆ มีจำนวนและสัดส่วนที่ต่ำ กำลังแรงงานในแต่ละสาขาการผลิตทางการเกษตร (ยกเว้นป่าไม้และล่าสัตว์) มีจำนวนเพิ่มขึ้นตามการเพิ่มขึ้นของกำลังแรงงานทั้งหมดของประเทศ แต่สิ่งที่น่าสนใจ คือ สัดส่วนของกำลังแรงงานในการปลูกข้าวได้ ลดลงจากร้อยละ 84.80 ในปี 2513 เป็นร้อยละ 71.54 ในปี 2533 ในช่วงเวลาเดียวกัน สัดส่วนของกำลังแรงงานทำพืชไร่ ทำสวนยาง และทำการประมง ได้เพิ่มขึ้น ซึ่งบ่งบอกว่า แรงงานบางส่วนได้

โยกย้ายจากการปลูกข้าวไปทำการผลิตในสาขาพืชอื่น เช่น การทำไร่มันสำปะหลัง ข้าวโพด อ้อย สวนยาง ประมง และเลี้ยงสัตว์ มากขึ้น และคาดว่า การเปลี่ยนแปลงในลักษณะเช่นนี้ยังมีต่อไป

ตารางที่ 3.2 จำนวนและสัดส่วนของกำลังแรงงานในสาขาเกษตร จำแนกตามสาขาการผลิตย่อย ปี 2513 และ 2533

สาขาการผลิต	ปี 2513		ปี 2533	
	จำนวน (พันคน)	ร้อยละ	จำนวน (พันคน)	ร้อยละ
ข้าว	11,193.5	84.80	15,059.8	71.54
พืชไร่	800.0	6.06	3,115.5	14.80
สวนยาง	368.6	2.79	1,316.3	6.25
สวนผลไม้	584.9	4.43	903.0	4.29
เลี้ยงสัตว์	95.6	0.72	170.7	0.81
ป่าไม้	34.9	0.26	21.0	0.10
การประมง	124.4	0.94	309.6	1.48
บริการสาขานอกเกษตร	ไม่แยกไว้	-	157.3	0.73
รวม	13,201.9	100.00	21,053.2	100.00

ที่มา : สำนักงานสถิติแห่งชาติ สำนะโนประชากรและเคหะ ปี 2513 และ 2533

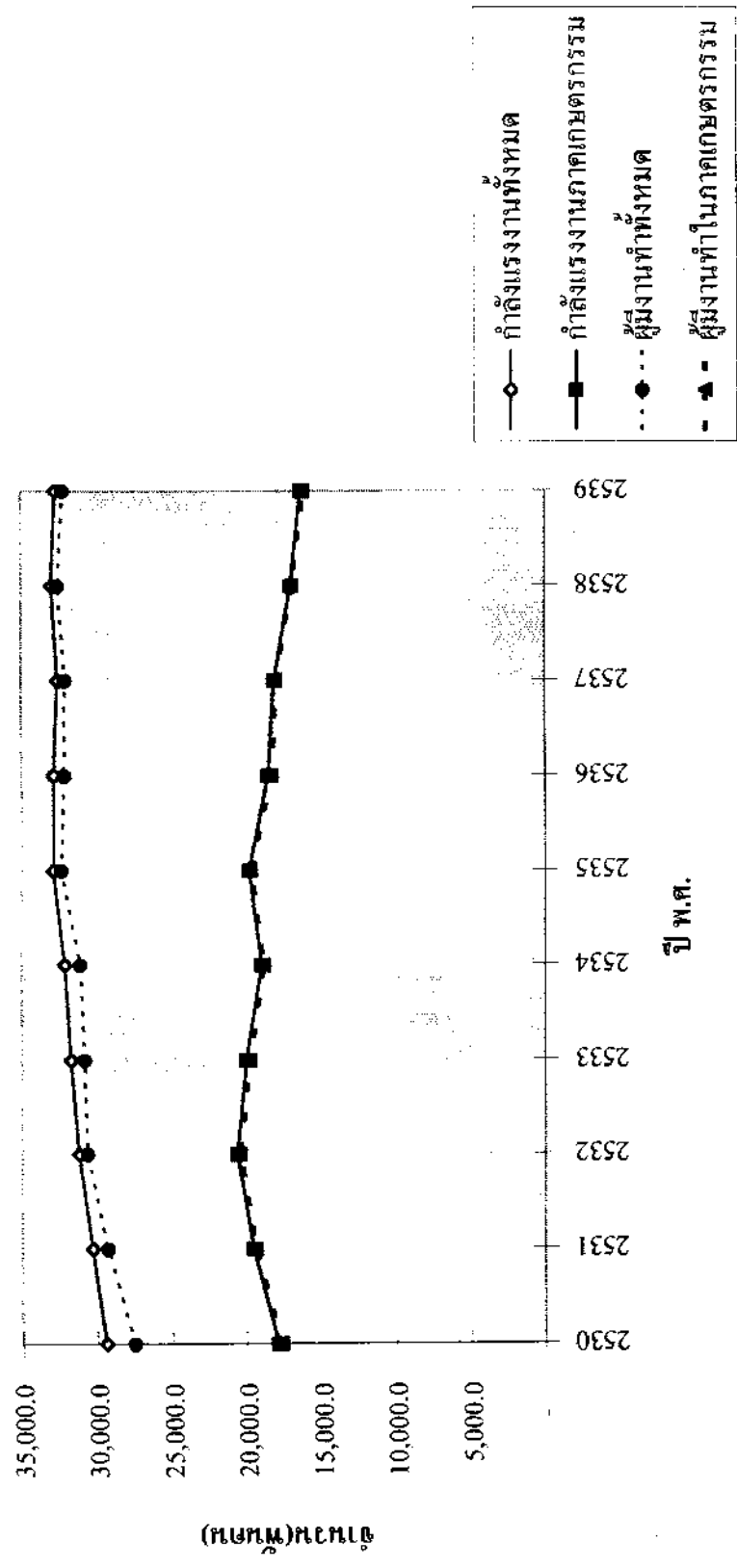
เนื่องจากข้อมูลสำมะโนประชากรล่าสุดมีเพียง ปี 2533 การพิจารณากำลังแรงงานและการมีงานทำในภาคเกษตรจึงจำเป็นต้องอาศัยข้อมูลจากรายงานการสำรวจแรงงานทั่วราชอาณาจักร ซึ่งดำเนินการสำรวจทุกปี ปีละ 3 รอบ คือ รอบที่ 1 ดำเนินการในเดือนกุมภาพันธ์ ซึ่งสอดคล้องกับฤดูกาลเก็บเกี่ยวพืชผลเกษตร รอบที่ 2 ดำเนินการในเดือนพฤษภาคม ซึ่งเป็นช่วงฤดูแล้ง และรอบที่ 3 ดำเนินการในเดือนสิงหาคม ซึ่งเป็นช่วงฤดูฝนหรือฤดูการเกษตร แต่ในรายงานการสำรวจแรงงานมิได้แยกกำลังแรงงานเกษตรออกจากกำลังแรงงานทั้งหมด แต่ได้จำแนกผู้ทำงานตามสาขาการผลิตเอาไว้ จากข้อมูลดังกล่าว สามารถประมาณจำนวนกำลังแรงงานทั้งหมดในภาคเกษตรได้โดยใช้ผลรวมของจำนวนผู้มีงานทำในภาคเกษตร และจำนวนผู้รอฤดูกาลเกษตร และเนื่องจากฤดูกาลเกษตร เป็นฤดูที่มีกำลังแรงงานสูงสุดในรอบปี ดังนั้น การใช้ข้อมูลการสำรวจแรงงานในฤดูกาลเกษตร(รอบที่ 3) จึงน่าจะสะท้อนภาพรวมของกำลังแรงงานได้เหมาะสมที่สุด โดยวิธีการดังกล่าว ข้อมูลในตารางที่ 3.3 ได้ แสดงให้เห็นว่า ผู้มีงานทำในภาคเกษตรในปี 2530 มีจำนวน 17,708 ล้านคน รวมถึงผู้รอ

ตารางที่ 3.3 จำนวนและสัดส่วนของกำลังแรงงาน จำนวนตามสถานภาพปี 2530-2539

สถานภาพแรงงาน	หน่วย : พันคน									
	2530	2531	2532	2533	2534	2535	2536	2537	2538	2539
1. ประชากรทั้งหมด	53,679.8	54,599.3	55,158.3	56,405.0	57,234.5	57,826.7	58,649.8	59,444.0	59,450.8	60,045.3
2. ผู้อยู่ในกำลังแรงงาน	29,419.3	30,318.4	31,209.5	31,749.6	32,143.0	32,906.4	32,845.4	32,582.3	33,001.8	32,750.0
2.1 ผู้มีงานทำทั้งหมด	27,515.7	29,273.5	30,615.6	30,843.0	31,138.4	32,384.7	32,152.6	32,095.0	32,575.0	32,232.3
- ในภาคเกษตรกรรม	17,707.8	19,408.5	20,430.6	19,755.2	18,808.1	19,700.4	18,294.8	18,002.1	16,929.3	16,127.0
- นอกภาคเกษตรกรรม	9,807.9	9,865.0	10,185.0	11,088.5	12,330.3	12,684.3	13,857.8	14,092.9	15,645.7	16,105.3
2.2 ผู้ไม่มีงานทำ	1,712.2	926.5	433.1	710.0	869.3	456.3	494.4	422.8	375.1	353.9
2.3 ผู้รอฤดูกาล	191.3	118.4	160.6	195.9	135.2	65.1	198.3	64.4	51.6	163.7
3. กำลังแรงงานภาคเกษตรกรรม										
(ผู้มีงานทำภาคเกษตรกรรม	17,899.1	19,526.9	20,591.2	19,951.1	18,943.3	19,765.5	18,493.1	18,066.5	16,980.9	16,290.7
และผู้รอฤดูกาล)										
4. สัดส่วนของผู้มีงานทำใน										
ภาคเกษตรกรรม(%)	64.4	66.3	66.7	64.1	60.4	60.8	56.9	56.1	52.0	50.0

ที่มา : สำนักงานสถิติแห่งชาติ รายงานสำรวจแรงงานทั่วราชอาณาจักร(รอบ 3) สิงหาคม 2530-2539

รูปภาพที่ 3 แนวโน้มของกำลังแรงงานและจำนวนคนทำงานในภาคเกษตรกรรม ปี 2530-2539



ที่มา : ข้อมูลจากตารางที่ 3.3

ฤดูกาลเกษตรอีก 0.191 ล้านคน แสดงว่า กำลังแรงงานทั้งหมดในภาคเกษตรกรรม มีไม่น้อยกว่า 17.899 ล้านคน จำนวนกำลังแรงงานทั้งหมดในภาคเกษตรกรรมได้เพิ่มเป็น 19.951 ล้านคนในปี 2533 และ 16.291 ล้านคน ในปี 2539

ถ้าพิจารณาเปรียบเทียบข้อมูลจำนวนแรงงานเกษตรจาก 2 แหล่ง จะพบว่า จำนวนแรงงานเกษตรที่ประมาณจากรายงานการสำรวจแรงงานทั่วราชอาณาจักร ปี 2533 (รอบที่ 3) จะต่ำกว่าจำนวนกำลังแรงงานเกษตรที่รายงานในสำมะโนประชากรและเคหะ ปี 2533 ประมาณ 1.1 ล้านคน ทั้งนี้เนื่องจากในรายงานการสำรวจแรงงานทั่วราชอาณาจักรไม่ได้รวมเอาผู้ว่างงานในสาขาเกษตรกรรม และแรงงานบางส่วนที่เกี่ยวข้องกับการเกษตรกรรมเข้าไว้ ดังนั้น จึงไม่สามารถแสดงกำลังแรงงานทั้งหมดในภาคเกษตรกรรมได้ แต่ในแบบสอบถามของการสำรวจแรงงาน ได้มีรายการบันทึกที่จะแยกแยะ กำลังแรงงานตามสาขาการผลิตได้ การศึกษาของ Pradit and Kreiner (1995 : 19) ได้ประมวลข้อมูลกำลังแรงงานสาขาเกษตรจากทะเบียนที่การสำรวจแรงงานทั่วราชอาณาจักร ของสำนักงานสถิติแห่งชาติ โดยใช้ข้อมูลการสำรวจแรงงานในฤดูกาลเพาะปลูก ปี 2531-2535 จำนวนของกำลังแรงงานเกษตรและสาขาที่เกี่ยวข้องแสดงไว้ในตารางที่ 3.4

ตารางที่ 3.4 กำลังแรงงานในสาขาเกษตรและสาขาที่เกี่ยวข้อง ปี 2531-2535

ปี	สาขาเกษตร (พันคน)	สาขาที่เกี่ยวข้อง (พันคน)	รวมทั้งหมด (พันคน)	สัดส่วนของกำลังแรงงาน
				สาขาเกษตรต่อกำลัง แรงงานทั้งหมด (%)
2531	19,455	2,033	21,488	63.76
2532	20,402	2,015	22,417	65.37
2533	19,726	2,471	22,197	62.13
2534	18,777	2,668	21,445	58.42
2535	19,705	2,298	22,003	59.88

ที่มา : Pradit Charsombut and Svend Kreiner, Demand for and Supply of Manpower in Agriculture, DOVE, Ministry of Education, Bangkok, 1995, p.19

จำนวนกำลังแรงงานที่แสดงในตารางที่ 3.4 เป็นกำลังแรงงานที่คำนวณจากนิยามกำลังแรงงานรวมที่กำหนดในรายงานการสำรวจแรงงานของสำนักงานสถิติแห่งชาติ จำนวนกำลังแรงงานดังกล่าวเป็นกำลังแรงงานในฤดูกาลเพาะปลูก (การสำรวจแรงงานรอบที่ 3) อย่างไรก็ตาม กำลังแรงงาน

เกษตร เมื่อรวมกับกำลังแรงงานในสาขาที่เกี่ยวข้องกับการเกษตรแล้ว มีจำนวนที่สูงกว่าจำนวนแรงงานเกษตรที่รายงานในสำมะโนประชากรปี 2533 ทั้งนี้เพราะแรงงานที่เกี่ยวข้องได้รวมเอาแรงงานในการแปรรูปสินค้าเกษตรอย่างง่ายและแรงงานในธุรกิจเกษตรเข้าไว้ด้วย ข้อมูลในตารางที่ 3.4 แสดงให้เห็นว่า ในช่วง ปี 2531-2535 กำลังแรงงานในสาขาเกษตรกรรม (กสิกรรม เลี้ยงสัตว์ ประมง ป่าไม้ และบริการทางการเกษตร) มีจำนวนค่อนข้างคงที่ประมาณ 19.7 ล้านคน ส่วนกำลังแรงงานในสาขาที่เกี่ยวข้องกับการเกษตร(แปรรูปและอุตสาหกรรมเกษตร และธุรกิจเกษตร) มีจำนวนเพิ่มขึ้นเล็กน้อย จาก 2.0 ล้านคน ในปี 2531 เป็น 2.3 ล้านคน ในปี 2535 โดยภาพรวม ในระหว่างปี 2531-2535 กำลังแรงงานสาขาเกษตรและสาขาที่เกี่ยวข้อง มีจำนวนค่อนข้างคงที่ แต่หากพิจารณาเฉพาะกำลังแรงงานในสาขาเกษตรกรรม จะเห็นว่าแนวโน้มลดลงในระหว่างปี พ.ศ. 2536-2539(ดูรูปภาพที่ 3) อันเนื่องจากการโยกย้ายแรงงานจากภาคเกษตรเข้าสู่การผลิตนอกภาคเกษตร แต่ในช่วงปี 2540 และ 2541 คาดว่า จำนวนแรงงานภาคเกษตรอาจจะเพิ่มขึ้น อันเนื่องจากสภาวะการถดถอยของการผลิตและการจ้างงานนอกสาขาการเกษตร ประกอบกับราคาข้าวไทยอยู่ในระดับดี ผู้ว่างงานส่วนหนึ่งอาจจะกลับไปสู่ภาคเกษตรกรรม

3.2 ระดับการมีงานทำในภาคเกษตรกรรม

3.2.1 ความต้องการแรงงานและการผลิตในภาคเกษตร

ระดับการมีงานทำบ่งบอกถึงสภาวะดุลยภาพของอุปสงค์ และอุปทานของแรงงานที่เกิดขึ้น ในสภาวะที่กำลังแรงงานไม่ขาดแคลน ระดับการมีงานทำจึงสะท้อนให้เห็นความต้องการแรงงานที่เกิดขึ้นจริงได้ระดับหนึ่ง เนื่องจากไม่มีข้อมูลอุปสงค์แรงงานในภาคเกษตรกรรม การศึกษานี้จะได้ใช้ข้อมูลระดับการมีงานทำเพื่อสะท้อนภาพความต้องการแรงงานในภาคเกษตรกรรม

ในเชิงทฤษฎี ความต้องการแรงงานเกิดจากการผลิต โดยทั่วไป ความต้องการแรงงานจะเปลี่ยนแปลงไปในทิศทางเดียวกันกับระดับผลผลิต และระดับผลผลิตจะมากน้อยเพียงใด ขึ้นอยู่กับระดับการใช้ปัจจัยการผลิตต่าง ๆ และระดับราคาของผลผลิต ดังนั้น ความต้องการแรงงานในภาคเกษตรกรรมจึงขึ้นอยู่กับระดับผลผลิตเกษตร การผลิตในภาคเกษตรกรรมของไทยมีหลากหลายกิจกรรมการผลิต ซึ่งจำแนกได้เป็นการผลิตทางกสิกรรม การเลี้ยงสัตว์ การประมง การทำป่าไม้ การบริการทางการเกษตร และการแปรรูปผลิตผลเกษตรอย่างง่าย ในประเทศไทยการผลิตทางการเกษตรเกือบทุกประเภท มักจะอาศัยธรรมชาติ ซึ่งหมายถึง ดินฟ้าอากาศ และขึ้นอยู่กับปัจจัยหลักอื่น ๆ แตกต่างกันไปตามประเภทการผลิต เช่น การผลิตทางสาขากสิกรรม ต้องอาศัยพื้นที่เพาะปลูกเป็นหลัก

การเลี้ยงสัตว์และการประมง ต้องอาศัยปัจจัยทุนมาก เป็นต้น ดังนั้น ระดับผลผลิตเกษตร จึงขึ้นอยู่กับระดับของปัจจัยการผลิตที่ใช้ในภาคเกษตรกรรม หรืออีกนัยหนึ่ง ระดับความต้องการของปัจจัยการผลิตแต่ละชนิด เช่น แรงงาน ข่อมขึ้นอยู่กับระดับผลผลิตเกษตร

3.2.2 จำนวนผู้มีงานทำในภาคเกษตร

ผู้มีงานทำในภาคเกษตรของไทยมีจำนวนมาก และมีสัดส่วนสูง ข้อมูลในตารางที่ 3.3 นอกจากจะแสดงให้เห็นจำนวนกำลังแรงงานของประเทศไทยแล้ว ยังแสดงจำนวนผู้มีงานทำในภาคเกษตรกรรมและนอกภาคเกษตรกรรมอีกด้วย โดยในปี 2530 ผู้มีงานทำทั้งหมดในประเทศไทยมีจำนวน 27.516 ล้านคน คิดเป็นร้อยละ 93.53 ของกำลังแรงงานทั้งหมดในสัปดาห์ที่สำรวจ ส่วนที่เหลือเป็นผู้ว่างงานและผู้รอฤดูกาลเกษตร ในจำนวนคนทำงานทั้งหมด เป็นผู้มีงานทำในภาคเกษตรกรรม 17.708 ล้านคน คิดเป็นร้อยละ 64.36 ของผู้มีงานทำทั้งหมด ที่เหลือร้อยละ 35.64 เป็นผู้มีงานทำนอกภาคเกษตรกรรม ผู้มีงานทำในภาคเกษตรกรรมได้เพิ่มขึ้นเป็น 19.755 ล้านคนในปี 2533 แต่ลดลงเป็น 16.127 ล้านคนในปี 2539 ข้อมูลดังกล่าวแสดงว่า ผู้มีงานทำในภาคเกษตรมีจำนวนและสัดส่วนสูง โดยจำนวนผู้มีงานทำในภาคเกษตรกรรมในช่วงปี 2530-2535 ยังมีแนวโน้มเพิ่มขึ้น แต่จำนวนและสัดส่วนของผู้มีงานทำในภาคเกษตรกรรมได้มีแนวโน้มลดลงตั้งแต่ปี 2536 (ดูรูปภาพที่ 3) และเหลือเพียง 16.127 ล้านคน ในปี 2539 คิดเป็นร้อยละ 50.03 ของผู้มีงานทำทั้งหมด จำนวนผู้มีงานทำในภาคเกษตรกรรมที่แสดงในตารางที่ 3.3 ยังมีได้รวมเอาจำนวนผู้มีงานทำในสาขาการแปรรูปผลผลิตเกษตร และสาขาธุรกิจเกษตร ซึ่งเป็นสาขาที่เกี่ยวข้องกับภาคเกษตรกรรม หากรวมจำนวนผู้มีงานทำในสาขาดังกล่าวนี้เข้าไปด้วย จำนวนและสัดส่วนของผู้มีงานทำทั้งหมดในภาคเกษตรจะสูงกว่าจำนวนผู้มีงานทำในภาคเกษตรมีแสดงไว้ในตารางที่ 3.3 ประมาณร้อยละ 10

3.2.3 การมีงานทำจำแนกตามสาขาการผลิต

ไม่ว่าจะพิจารณาจากจำนวนกำลังแรงงานเกษตรที่แสดงไว้ในตารางที่ 3.2 หรือระดับการมีงานทำที่แสดงไว้ในตารางที่ 3.5 ข้อมูลจากทั้ง 2 แหล่ง แสดงให้เห็นว่า สาขาการกสิกรรม คือ การปลูกข้าว พืชไร่ และทำสวน เป็นแหล่งสำคัญที่สุดที่รองรับแรงงานในภาคเกษตรกรรม โดยในฤดูฝนปี 2535 ผู้มีงานทำในสาขาการกสิกรรมมีจำนวน 18.614 ล้านคน คิดเป็นร้อยละ 85.28 ของผู้มีงานทำทั้งหมดในภาคเกษตรกรรมและสาขาการผลิตที่เกี่ยวข้อง แสดงว่า สาขาการกสิกรรม ซึ่งประกอบด้วย การทำนา ไร่ ทำสวนผักและไม้ยืนต้น เป็นสาขาการผลิต การจ้างงานที่สำคัญในภาคเกษตร รอง

จากสาขาการศึกษาระดับปริญญาตรี ได้แก่ การค้าปลีก การค้าส่งผลผลิตเกษตร ซึ่งมีสัดส่วนถึงร้อยละ 4.67 ของผู้มีงานทำในภาคเกษตรกรรมและสาขาที่เกี่ยวข้อง ที่เหลือเป็นผู้มีงานทำในสาขาเลี้ยงสัตว์ แปรรูปอาหาร อุตสาหกรรมเกษตร การประมง บริการทางการเกษตร และป่าไม้ ตามลำดับ สัดส่วนของผู้มีงานทำในภาคเกษตรกรรมจำแนกตามสาขาการผลิตย่อย มีความสอดคล้องกับสัดส่วนของกำลังแรงงานที่ปรากฏในรายงานสำมะโนประชากร

3.2.4 การมีงานทำจำแนกตามภาค

ข้อมูลจากแหล่งเดียวกันได้ชี้ให้เห็นว่า ผู้มีงานทำในภาคเกษตรกรรมและสาขาที่เกี่ยวข้อง มีจำนวนและสัดส่วนสูงสุด(47.17%) อยู่ในภาคตะวันออกเฉียงเหนือ ทั้งนี้เพราะในภาคนี้มีกำลังแรงงานและผู้มีงานทำเป็นจำนวนมาก นอกจากนี้เป็นเพราะประชากรในภาคนี้ประกอบอาชีพเกษตรกรรมเป็นหลัก รองลงมาคือ ภาคเหนือ(21.88%) ภาคกลาง(17.72%) ภาคใต้(11.36%) และกรุงเทพมหานครและปริมณฑล(1.87%) ตามลำดับ เมื่อพิจารณาเป็นรายภาค สิ่งที่น่าสนใจ คือ สัดส่วนของผู้มีงานทำตามสาขาการผลิตแตกต่างกันระหว่างภาค กล่าวคือ ในเขตกรุงเทพมหานครและปริมณฑล ธุรกิจการเกษตรเป็นสาขาที่สำคัญ โดยมีคนทำงานถึงร้อยละ 55.5 ของผู้ทำงานในสาขาเกษตรกรรมและสาขาที่เกี่ยวข้อง รองลงไปคือ การแปรรูปอาหารและอุตสาหกรรมเกษตร ส่วนการผลิตสาขาการศึกษาระดับปริญญาตรีและเลี้ยงสัตว์มีบทบาทน้อย ทั้งนี้เพราะในภาคนี้เป็นเขตอุตสาหกรรมและการค้าตรงกันข้ามกับภาคตะวันออกเฉียงเหนือ ซึ่งเป็นภาคที่มีประชากรและคนทำงานมาก ร้อยละ 94.29 ของผู้ทำงานในสาขาเกษตรกรรมและสาขาที่เกี่ยวข้อง ทำงานในสาขาการศึกษาระดับปริญญาตรี ส่วนสาขาอื่นมีสัดส่วนที่ต่ำมาก ในภาคเหนือการกระจายผู้มีงานทำตามสาขาการผลิตไม่แตกต่างจากภาคตะวันออกเฉียงเหนือมากนัก แต่สัดส่วนของผู้ทำงานในสาขาที่เกี่ยวข้องกับการเกษตร(ธุรกิจเกษตร แปรรูปอาหาร อุตสาหกรรมเกษตร และบริการทางการเกษตร)มีร้อยละ 8.33 ของผู้มีงานทำ ในภาคใต้ การมีงานทำในสาขาการประมง แม้ว่าจะต่ำกว่าในสาขาการศึกษาระดับปริญญาตรีอยู่มาก แต่ก็มีความสำคัญเป็นอันดับสอง นอกจากนี้ การมีงานทำในสาขาที่เกี่ยวข้องกับสาขาเกษตรมีสัดส่วนถึงร้อยละ 12.45 ของผู้มีงานทำในภาคกลางแม้ว่าผู้มีงานทำส่วนใหญ่จะอยู่ในสาขาการศึกษาระดับปริญญาตรี แต่สัดส่วนของผู้มีงานทำตามสาขาการผลิตมีการกระจายมาก ซึ่งแสดงถึงความหลากหลายของสาขาการผลิตในสาขาเกษตร โดยจำนวนและสัดส่วนของผู้มีงานทำในสาขาลี้ยงสัตว์(ส่วนใหญ่เป็นสุกร และสัตว์ปีก) ธุรกิจการเกษตรและแปรรูปอาหาร อยู่ในระดับที่ใกล้เคียงกัน (ประมาณร้อยละ 7.0) การกระจายของจำนวนและสัดส่วนของผู้มีงานทำตามสาขาการผลิต ซึ่งแตกต่างกันไปตามภาค ได้แสดงให้เห็นโครงสร้างการผลิตและการจ้างงานในแต่ละภาคที่แตกต่างกันออกไป

ตารางที่ 3.5 จำนวนและสัดส่วนของผู้มีงานทำในภาคเกษตรกรรม จำแนกตามสาขาการผลิต
และรายภาค ปี 2535

หน่วย : พันคน

สาขาการผลิต	ทั่วประเทศ	ภาค				
		เหนือ	ตะวันออกเฉียงเหนือ	กลาง	ใต้	กทม. และ ปริมณฑล
กสิกรรม	18,614.0	4,180	9,708	2,728	1,949	50
%	(85.28)	(87.54)	(94.29)	(70.53)	(78.59)	(12.22)
เลี้ยงสัตว์และประมง	974.2	184	151	411	220	8
%	(4.46)	(3.85)	(1.47)	(10.63)	(8.87)	(1.96)
ป่าไม้	53.8	13	7	31	2	0
%	(0.25)	(0.27)	(0.07)	(0.80)	(0.08)	(0.0)
บริการทางการเกษตร	62.4	12	11	17	17	5
%	(0.28)	(0.25)	(0.11)	(0.44)	(0.68)	(1.22)
แปรรูปอาหาร	625.2	96	98	257	105	70
%	(2.86)	(2.01)	(0.95)	(6.65)	(4.23)	(17.11)
อุตสาหกรรมเกษตร	479.4	97	94	162	77	49
%	(2.20)	(2.03)	(0.91)	(4.19)	(3.10)	(11.98)
ธุรกิจเกษตร	1,019.0	193	226	261	110	227
%	(4.67)	(4.04)	(2.20)	(6.75)	(4.44)	(55.50)
รวมทุกสาขา	21,828.0	4,775	10,296	3,868	2,480	409
% ของสาขา	(100.0)	(100.0)	(100.0)	(100.0)	(100.0)	(100.0)
% ของภาค	(100.0)	(21.88)	(47.17)	(17.72)	(11.36)	(1.87)

ที่มา : สำนักงานสถิติแห่งชาติ ข้อมูลประมวลจากเทปรายงานการสำรวจแรงงานทั่วราชอาณาจักร
(รอบ 3) สิงหาคม 2535 โดย Pradit Charsombut and Svend Kreiner, 1995. Demand for
and Supply of Manpower in Agriculture, DOVE Ministry of Education, Bangkok. P. 19

3.2.5 ระดับการมีงานทำเคลื่อนไหวตามฤดูกาล

จำนวนผู้มีงานทำในสาขาเกษตรเคลื่อนไหวตามฤดูกาล โดยจำนวนจะเพิ่มขึ้นในฤดูฝน ซึ่งเป็นฤดูกาลเกษตรและลดลงในฤดูแล้ง ทั้งนี้เนื่องจากการผลิตและความต้องการแรงงานในสาขาเกษตรเคลื่อนไหวตามฤดูกาลในลักษณะดังกล่าว Oshima (1983 : 583-607) ได้อธิบายว่า การเคลื่อนไหวตามฤดูกาลเป็นลักษณะสำคัญของการมีงานทำในสาขาเกษตรในเอเชียอาคเนย์ อันเป็นผลมาจากอิทธิพลของลมมรสุม การเกษตรกรรมของไทยซึ่งอาศัยธรรมชาติเป็นหลัก จึงได้รับอิทธิพลดังกล่าวด้วย เช่น ในฤดูฝนปี 2535 จำนวนผู้มีงานทำในภาคเกษตรกรรมมีถึง 19.7 ล้านคน แต่ในฤดูกาลเก็บเกี่ยวมีจำนวน 14.9 ล้านคน และลดลงเหลือเพียง 13.2 ล้านคนในฤดูแล้ง ในลักษณะเดียวกัน ในฤดูฝนปี 2539 จำนวนผู้มีงานทำในภาคเกษตรกรรมมีจำนวน 16.13 ล้านคน แต่ในฤดูแล้งหรือก่อนฤดูกาลเพาะปลูก มีคนทำงานเพียง 12.77 ล้านคน (ดูตารางที่ 3.6) อย่างไรก็ตาม ข้อมูลดังกล่าวแสดงให้เห็นว่า ความแตกต่างของระดับการมีงานตามฤดูกาลในภาคเกษตรกรรม มีแนวโน้มลดลง เช่น ในปี 2535 ระดับการมีงานทำในภาคเกษตรกรรมในฤดูแล้ง คิดเป็นร้อยละ 67.06 ของระดับการมีงานทำในฤดูฝน ส่วนในปี 2539 เพิ่มขึ้นเป็นร้อยละ 79.15 ซึ่งแสดงถึง ความแตกต่างตามฤดูกาลได้ลดลง

3.2.6 การว่างงานตามฤดูกาล

การว่างงานเป็นสภาวะที่อุปทานแรงงานมีมากกว่าอุปสงค์แรงงานในตลาด จำนวนและอัตราการว่างงานอย่างเปิดเผย¹ ในประเทศไทยอยู่ในระดับต่ำ แต่การว่างงานตามฤดูกาล ซึ่งหมายถึง บุคคลที่ไม่ได้ทำงานเพราะรอฤดูกาล มีจำนวนและสัดส่วนสูงทุกปีในฤดูแล้ง และลดลงในฤดูฝน การว่างงานตามฤดูกาลเกิดขึ้นในภาคเกษตรกรรมมากกว่าการผลิตในสาขาอื่น ๆ ทั้งนี้เพราะการผลิตและความต้องการแรงงานในภาคเกษตรกรรมจะลดลงในฤดูแล้ง อันเนื่องมาจากดินฟ้าอากาศไม่อำนวยในฤดูกาลเช่นนี้ เกษตรกรบางส่วนอาจโยกย้ายไปทำอาชีพอื่น หรือไปหางานทำในเมือง เกษตรกรอีกส่วนหนึ่งที่ไม่โยกย้าย เพราะรอฤดูกาลเกษตร จึงกลายเป็นผู้ว่างงานตามฤดูกาล โดยปกติเกษตรกรจะรอฤดูกาลเกษตรประมาณ 3-4 เดือนเกือบทุกปี เช่น ฤดูแล้งปี 2535 มีผู้ว่างงานเพราะรอฤดูกาลเป็นจำนวน 1.719 ล้านคน คิดเป็นร้อยละ 5.64 ของกำลังแรงงานทั้งหมด แต่ในฤดูฝน มีผู้ว่างงานประเภทนี้เพียง 65,100 คน คิดเป็นร้อยละ 0.20 ของกำลังแรงงานทั้งหมดในสัปดาห์สำรวจ จำนวนและอัตราของผู้ว่างงานตามฤดูกาลจะมาน้อยเพียงใดขึ้นอยู่กับ สภาพของดินฟ้าอากาศ แม้แต่ในฤดูกาลเกษตร

¹ การว่างงานอย่างเปิดเผย หมายถึง สภาวะที่ผู้อยู่ในกำลังแรงงาน ไม่มีงานทำใด ทั้ง ๆ ที่ต้องการทำงาน

เมื่อเกิดฝนทิ้งช่วง เกษตรกรทำการเพาะปลูกไม่ได้ การว่างงานเพราะรอฤดูกาลเกษตรก็เกิดขึ้นได้ ดังที่ปรากฏในตารางที่ 3.3

3.3 สถานภาพของผู้มีงานทำในภาคเกษตรกรรม

3.3.1 จำนวนและสัดส่วนของผู้มีงานทำตามสถานภาพ

สถานภาพของผู้มีงานทำนอกจากจะบ่งบอกถึงการมีงานทำแล้ว ยังบอกถึงโครงสร้างของตลาดแรงงานว่าประกอบด้วย นายจ้าง ลูกจ้าง และผู้ทำงานส่วนตัว เป็นสัดส่วนมากน้อยเพียงใด ซึ่งเป็นเรื่องที่จะต้องทำความเข้าใจ ก่อนที่จะเข้าใจถึงเรื่องค่าจ้างและการกำหนดค่าจ้างขั้นต่ำในภาคเกษตร ทั้งนี้เพราะการกำหนดค่าจ้างขั้นต่ำจะเกิดขึ้นได้จริงในตลาดแรงงานที่มีนายจ้างและมีลูกจ้าง หัวข้อนี้จึงจะได้พิจารณาสถานภาพของผู้มีงานทำในภาคเกษตรกรรม ในฐานะนายจ้าง ลูกจ้าง และผู้ทำงานส่วนตัว

ตามรายงานการสำรวจแรงงาน ผู้มีงานทำในสาขาเกษตรแบ่งตามสถานภาพเป็น 4 ประเภทใหญ่ ๆ คือ

1. นายจ้าง หมายถึง ผู้ประกอบกิจการเกษตรที่ตนเองเป็นเจ้าของ เพื่อผลกำไรหรือส่วนแบ่ง และได้มีการจ้างบุคคลตั้งแต่หนึ่งคนขึ้นไปมาช่วยงานในฐานะลูกจ้างในฤดูฝน ปี 2539 ผู้ทำงานประเภทนี้มีประมาณ 365,000 คน หรือคิดเป็นร้อยละ 2.26 ของผู้มีงานทำทั้งหมดในภาคเกษตรกรรม ตามข้อมูลที่ปรากฏ ยังไม่สามารถแยกจำนวนของนายจ้างตามประเภทหรือตามขนาดของกิจการได้ แต่สันนิษฐานว่า ส่วนใหญ่จะเป็นนายจ้างที่เป็นเจ้าของกิจการขนาดเล็กมากกว่าขนาดใหญ่ และแม้แต่ครัวเรือนเกษตรกรขนาดเล็ก ในบางครั้งก็มีการว่าจ้างแรงงานเพื่อทำการเกษตร

2. ลูกจ้าง หมายถึง ผู้ทำงานโดยได้รับค่าจ้างในกิจการเกษตรของเอกชนหรือหน่วยงานของรัฐ โดยมีนายจ้างเป็นเจ้าของหรือเป็นผู้ดำเนินการ ในฤดูฝน ปี 2539 จำนวนลูกจ้างภาคเกษตรกรรมทั้งหมดมี 1.581 ล้านคน คิดเป็นร้อยละ 9.80 ของผู้มีงานทำทั้งหมดในภาคเกษตรกรรม ลูกจ้างเกือบทั้งหมดเป็นลูกจ้างในกิจการเอกชน (ดูตารางที่ 3.6)

3. ผู้ทำงานส่วนตัว หมายถึง ผู้ประกอบกิจการเกษตรของตนเองหรือได้ดำเนินการร่วมกับผู้อื่นในรูปของห้างหุ้นส่วน โดยหวังผลกำไรหรือส่วนแบ่ง และไม่ได้จ้างบุคคลอื่นมาทำงานในฐานะลูกจ้าง ในฤดูฝน ปี 2539 จำนวนผู้ทำงานส่วนตัวในสาขาเกษตรมี 6.436 ล้านคน หรือคิดเป็นร้อยละ 39.91 ของผู้มีงานทำทั้งหมดในสาขาเกษตร ผู้ประกอบกิจการเกษตรส่วนใหญ่เป็นเกษตรกรขนาดเล็ก มีขนาดที่ดินถือครองเพื่อการเกษตรโดยเฉลี่ยประมาณ 25.5 ไร่ต่อครัวเรือน และมีสมาชิกของครัวเรือนเฉลี่ยประมาณ 5.5 คนต่อครัวเรือน และคนทำงานในครัวเรือนประมาณ 2.5 คน ข้อมูลดังกล่าวแสดงถึงลักษณะการประกอบการขนาดเล็ก หรือการประกอบการครัวเรือนในภาคเกษตรกรรมที่มีอยู่เป็นจำนวนมาก

4. ผู้ทำงานช่วยเหลือครอบครัว หมายถึง ผู้ทำงานโดยไม่ได้รับค่าจ้างในไร่นาเกษตรหรือธุรกิจของหัวหน้าครัวเรือนหรือสมาชิกในครัวเรือน ในฤดูฝน ปี 2539 จำนวนผู้ทำงานประเภทนี้มี 7.745 ล้านคน หรือคิดเป็นร้อยละ 48.03 ของผู้มีงานทำทั้งหมดในภาคเกษตร ซึ่งแสดงว่า สมาชิกของครัวเรือนเป็นส่วนประกอบที่สำคัญของแรงงานครัวเรือนเกษตร หรืออีกนัยหนึ่ง การประกอบการในภาคเกษตรกรรมใช้แรงงานครัวเรือนเป็นสัดส่วนที่สูงกว่าแรงงานจ้าง

หากจะใช้สถานภาพทำงานดังกล่าวข้างต้น เป็นเกณฑ์ในการพิจารณากำหนดการจ้างงานในตลาดแรงงานที่เป็นทางการ และตลาดที่ไม่เป็นทางการ อาจกล่าวได้ว่าผู้ที่มีสถานภาพทำงานในฐานะนายจ้างและในฐานะลูกจ้าง ซึ่งมีอยู่ประมาณร้อยละ 12.06 ของผู้ทำงานภาคเกษตรในฤดูฝน ปี 2539 เป็นผู้ทำงานในตลาดแรงงานที่เป็นทางการ ส่วนผู้ทำงานส่วนตัวและผู้ทำงานให้แก่ครอบครัว ซึ่งมีอยู่ประมาณร้อยละ 87.94 เป็นผู้ทำงานในตลาดแรงงานที่ไม่เป็นทางการ ซึ่งคนทำงานประเภทหลังนี้ จะไม่เกี่ยวข้องกับค่าจ้าง ผู้ทำงานที่อยู่ในตลาดแรงงานที่มีการว่าจ้างแรงงานเท่านั้นเองที่เกี่ยวข้องกับค่าจ้าง ซึ่งเป็นตลาดเล็กเมื่อเปรียบเทียบกับกรมีงานทำทั้งหมด อย่างไรก็ตาม ตลาดทั้ง 2 ประเภทนี้ ก็ได้แยกกันอย่างเด็ดขาด แรงงานในครัวเรือนเกษตรกร อาจขายแรงงานนอกกิจการของคนได้ในบางครั้ง หรือครัวเรือนเกษตรกรอาจต้องใช้แรงงานนอกครัวเรือนเป็นบางครั้งบางคราว สถานการณ์ดังกล่าว อาจเปลี่ยนแปลงได้ตามฤดูกาลผลิต หรือตามความต้องการแรงงาน

ข้อมูลในรายงานการสำรวจแรงงานได้จำแนกบุคคลทำงานตามอาชีพไว้ด้วย อาชีพตามนิยามที่ใช้ในการสำรวจแรงงานของสำนักงานสถิติแห่งชาติ หมายถึง ประเภทหรือชนิดของงานที่บุคคลนั้นทำอยู่ในสัปดาห์ หรือในปีที่ทำการสำรวจ สำหรับบุคคลที่ทำงานมากกว่า 1 อาชีพ ได้นับเอาอาชีพที่บุคคลนั้นมีชั่วโมงทำงานมากที่สุด ถ้ามีชั่วโมงทำงานเท่ากันให้นับเอาอาชีพที่มีรายได้สูงกว่าเป็นอาชีพหลัก ในฤดูฝนปี 2539 จำนวนบุคคลที่มีอาชีพเพาะปลูก ประมง เลี้ยงสัตว์ ทำงานป่าไม้

และทำงานบริการที่เกี่ยวข้องกับการเกษตร มีจำนวน 16.171 ล้านคน ซึ่งเป็นจำนวนที่ใกล้เคียงกับจำนวนคนทำงานตามการผลิตสาขาเกษตร และสถานภาพของผู้ทำงานตามอาชีพเกษตรมีสัดส่วนที่ใกล้เคียงกันมาก คือ ร้อยละ 39.80 เป็นผู้ทำงานส่วนตัว ร้อยละ 47.89 เป็นผู้ทำงานช่วยครอบครัว ร้อยละ 10.10 เป็นลูกจ้าง และร้อยละ 2.20 เป็นนายจ้าง

ตารางที่ 3.6 จำนวนและสัดส่วนของผู้มีงานทำในภาคเกษตรกรรม จำแนกตามสถานภาพการทำงาน และตามฤดูกาล ปี 2539

สถานภาพการทำงาน	หน่วย : พันคน		
	ฤดูกาลเก็บเกี่ยว ^{1/}	ฤดูแล้ง ^{2/}	ฤดูกาลเพาะปลูก ^{3/}
ผู้มีงานทำทั้งหมด	12,146	12,766	16,127
%	(100.0)	(100.0)	(100.0)
นายจ้าง	363	232	365
%	(2.99)	(1.82)	(2.26)
ลูกจ้างรัฐบาล	23	38	18
%	(0.19)	(0.30)	(0.11)
ลูกจ้างเอกชน	2,142	1,603	1,563
%	(17.64)	(12.56)	(9.69)
ผู้ทำงานส่วนตัว	5,521	5,790	6,436
%	(45.46)	(45.35)	(39.91)
ผู้ทำงานช่วยครอบครัว	4,097	5,103	7,745
%	(33.72)	(39.97)	(48.03)

หมายเหตุ : ^{1/} ฤดูกาลเก็บเกี่ยว - สํารวจในเดือนกุมภาพันธ์

^{2/} ฤดูแล้ง - สํารวจในเดือนพฤษภาคม

^{3/} ฤดูกาลเพาะปลูก - สํารวจในเดือนสิงหาคม

- ข้อมูลในวงเล็บ คือ ร้อยละของผู้มีงานทำทั้งหมดในภาคเกษตรกรรม

ที่มา : สำนักงานสถิติแห่งชาติ รายงานสำรวจแรงงานทั่วราชอาณาจักร (รอบ 1) กุมภาพันธ์

(รอบ 2) พฤษภาคม และ(รอบ 3) สิงหาคม ปี 2539

ในรายงานสำรวจแรงงานมิได้จำแนกผู้มีงานทำในระบบการเกษตรแบบมีสัญญาผูกพัน (contract farming)เอาไว้ แต่การศึกษาจากหลายแหล่ง เช่น การศึกษาของสำนักงานเศรษฐกิจการเกษตร กระทรวงเกษตรและสหกรณ์(2532, 2533, 2534, 2536, 2537) ได้รายงานเกี่ยวกับการผลิตและการจ้างแบบมีสัญญาผูกพัน ในระบบแบบนี้ กิจการขนาดใหญ่ ซึ่งทำธุรกิจการเกษตรครบวงจรได้ว่าจ้างเกษตรกรหรือกลุ่มเกษตรกร ทำการผลิตสินค้าเกษตรให้กับกิจการขนาดใหญ่หรือขนาดกลาง การว่าจ้างอาจจะผ่านพ่อค้าคนกลางหรือตัวแทนของกิจการ การว่าจ้างมักจะมีข้อตกลงและเงื่อนไขเอาไว้ชัดเจน ซึ่งพบในการผลิตหลายชนิด เช่น การผลิตข้าวโพดฝักอ่อน หน่อไม้ฝรั่ง ผักสับประดา ข้าวสาลี ข้าวมันสำปะต๋ เมล็ดพันธุ์พืชผัก การเลี้ยงกุ้ง และปลา การเลี้ยงสุกร ไก่ และเป็ดเนื้อ เป็นต้น เนื่องจากเกษตรกรผู้รับจ้างทำการผลิต เป็นผู้ประกอบการที่รับจ้างหรือรับช่วงการผลิตจากพ่อค้าคนกลางหรือจากกิจการขนาดใหญ่ จึงไม่สามารถทราบจำนวนทั้งหมดของเกษตรกรรวมประเภทนี้ได้ ข้อมูลในรายงานการสำรวจแรงงานมิได้จำแนกไว้

3.3.2 การเปลี่ยนแปลงจำนวนและสัดส่วนของลูกจ้างตามฤดูกาล

ในขณะที่จำนวนผู้มีงานทำได้เพิ่มขึ้นในฤดูฝน และลดลงในฤดูแล้ง จำนวนและสัดส่วนของลูกจ้างในภาคเกษตรกรรมก็เปลี่ยนแปลงตามฤดูกาล แต่มีทิศทางตรงกันข้าม กล่าวคือ ลดลง ในฤดูฝน และเพิ่มขึ้นในฤดูกาลเก็บเกี่ยว เช่น ในฤดูฝน(สิงหาคม) ปี 2539 ลูกจ้างในภาคเกษตรกรรมมีจำนวน 1.581 ล้านคน คิดเป็นร้อยละ 9.80 ของผู้มีงานทั้งหมดในภาคเกษตร แต่ในเดือนกุมภาพันธ์ ซึ่งเป็นฤดูกาลเก็บเกี่ยว จำนวนลูกจ้างได้เพิ่มขึ้นเป็น 2.165 ล้านคน คิดเป็นร้อยละ 17.86 จำนวนลูกจ้างแตกต่างกันเกือบ 6 แสนคน ปรากฏการณ์ดังกล่าวเกิดขึ้นในลักษณะเดียวกันนี้ทุกปี ข้อมูลดังกล่าวแสดงให้เห็นว่า ความต้องการแรงงานจะเพิ่มขึ้นในฤดูกาลเก็บเกี่ยวพืชผล ทั้งนี้เนื่องจาก การเก็บเกี่ยวพืชผลทางการเกษตรต้องดำเนินการให้ทันกับฤดูกาลของพืชผล หรือภาวะตลาดของผลผลิต ทั้งนี้เนื่องจากพืชผลเกษตรส่วนใหญ่มีก่น่าเสียได้ง่าย หากเก็บเกี่ยวไม่ทันกับฤดูกาลจะเกิดผลเสียหายได้ และพืชผลบางชนิด เช่น การตัดอ้อยเข้าโรงงานจะต้องดำเนินการให้ทันกับเวลาที่โรงหีบอ้อยกำหนด ยิ่งกว่านั้น การเก็บเกี่ยวพืชผลส่วนใหญ่จะใช้แรงงานคนมากกว่าการใช้เครื่องจักร การผลิตในลักษณะดังกล่าวนี้ ทำให้ความต้องการแรงงานเพิ่มขึ้นมากในฤดูกาลเก็บเกี่ยว เมื่อแรงงานมีไม่เพียงพอ จึงจำเป็นต้องใช้แรงงานจ้างมากขึ้น

3.3.3 แนวโน้มการขาดแคลนแรงงานในภาคเกษตรกรรม

เนื่องจากความต้องการแรงงานจ้างในฤดูกาลเก็บเกี่ยวมีมาก สัดส่วนของแรงงานจ้างในภาคเกษตรกรรมในฤดูกาลเก็บเกี่ยวจึงมีแนวโน้มเพิ่มขึ้นตลอด เช่น ในฤดูกาลเก็บเกี่ยวปี 2530 สัดส่วนของลูกจ้างคิดเป็นร้อยละ 10.46 ของผู้มีงานทำทั้งหมดในภาคนี้ สัดส่วนดังกล่าวได้เพิ่มเป็นร้อยละ 17.31 ในปี 2535 และร้อยละ 17.83 ในปี 2539 อย่างไรก็ตาม หากพิจารณาแนวโน้มของลูกจ้างในฤดูฝน ซึ่งเป็นฤดูกาลที่มีการมีงานทำในภาคนี้มีระดับสูงสุด จะพบว่า จำนวนและสัดส่วนของลูกจ้าง มีได้เพิ่มขึ้นในช่วงทศวรรษที่ผ่านมา กล่าวคือ ในฤดูฝนปี 2530 มีจำนวนลูกจ้าง 1.860 ล้านคน และลดลงเป็น 1.581 ล้านคน ในปี 2539 ในลักษณะเดียวกัน จำนวนและสัดส่วนแรงงานครัวเรือนที่ช่วยเหลือกิจการเกษตร ได้มีจำนวนลดลงจาก 9.633 ล้านคนในปี 2530 เป็น 7.745 ล้านคน ในปี 2539 และมีสัดส่วนที่ลดลงอย่างรวดเร็วจากร้อยละ 54.16 เป็นร้อยละ 48.03 ในช่วงดังกล่าว ส่วนจำนวนของผู้ประกอบการครัวเรือนเกษตรมิได้เปลี่ยนแปลงมากนัก คือ มีจำนวน 6.167 ล้านคน ในปี 2530 และ 6.436 ล้านคน ในปี 2539 แต่จำนวนของนายจ้างได้เพิ่มจาก 0.125 ล้านคน ในปี 2530 เป็น 0.365 ล้านคน ในปี 2539 (ดูตารางที่ 3.7 และรูปภาพที่ 4)

แม้ว่าในฤดูฝน จำนวนและสัดส่วนของลูกจ้างในภาคเกษตรกรรมไม่ได้เพิ่มขึ้น ตามการเพิ่มขึ้นของระดับการผลิตและการมีงานทำในภาคการผลิตนี้ แต่ข้อมูลในตารางที่ 3.7 แสดงให้เห็นแนวโน้มของการขาดแคลนแรงงานในภาคนี้ โดยปัญหาดังกล่าวเริ่มชัดเจนมาตั้งแต่ประมาณปี 2536 ดังจะสังเกตได้จาก

1) จำนวนและสัดส่วนของแรงงานครัวเรือนในภาคเกษตรกรรม ได้ลดลงอย่างต่อเนื่องและชัดเจน ซึ่งแสดงว่า แรงงานซึ่งเป็นคนหนุ่มสาวและเคยช่วยงานเกษตรของครัวเรือนมาก่อน ได้โยกย้ายออกจากการผลิตทางการเกษตรของครัวเรือน จึงทำให้แรงงานประเภทนี้ลดลง ในฤดูกาลเดียวกัน ลูกจ้างในภาคเกษตรกรรมก็ได้เพิ่มขึ้น แสดงว่า แรงงานที่โยกย้ายออกจากการผลิตภาคเกษตรกรรมของครัวเรือน มิได้ขายแรงงานในภาคการผลิตนี้ แต่ไปรับจ้างทำงานนอกภาคเกษตรกรรม ซึ่งสอดคล้องกับการขยายตัวของการทำงานนอกภาคเกษตรกรรมในช่วงเวลาดังกล่าว

ตารางที่ 3.7 จำนวนและสัดส่วนของผู้มีงานทำในภาคเกษตรกรรม จำแนกตามสถานภาพการทำงาน ปี 2530-2539

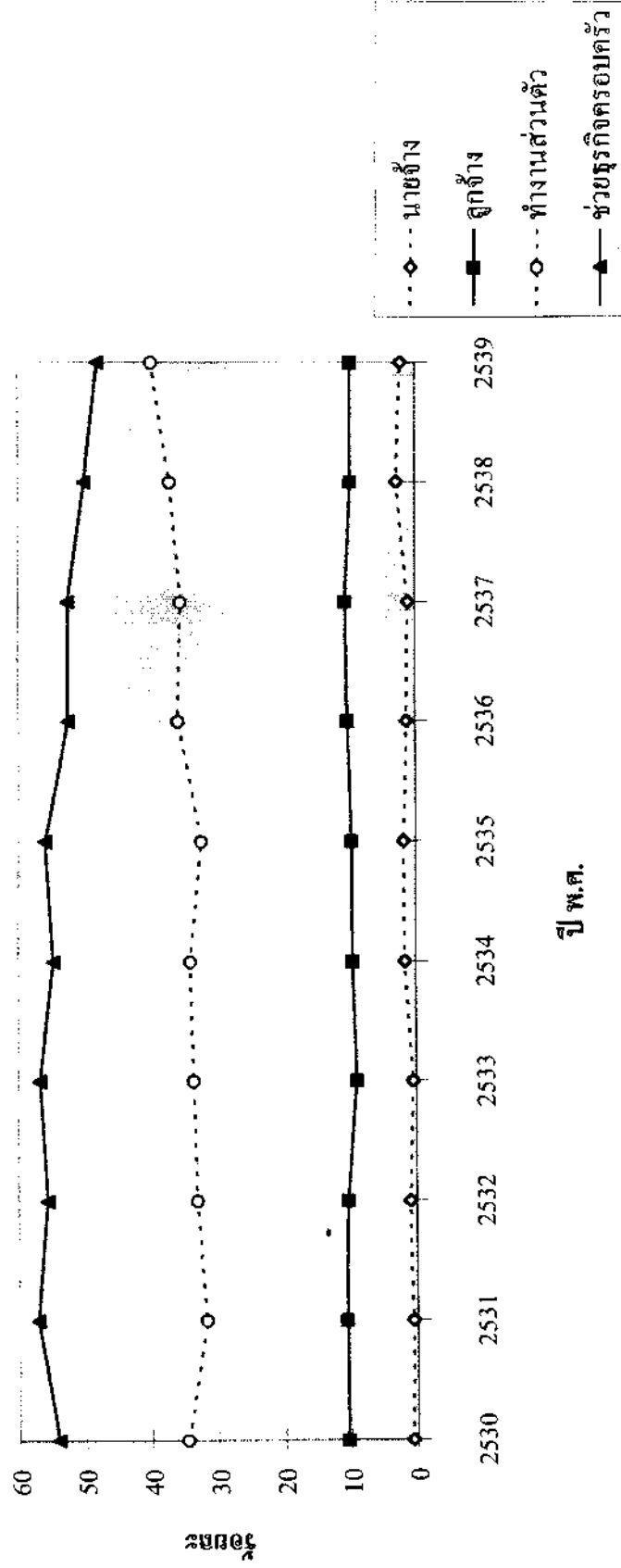
หน่วย : พันคน

ปี	รวมทั้งหมด	สถานภาพ			
		นายจ้าง	ลูกจ้างเอกชน และรัฐบาล	ทำงาน ส่วนตัว	ช่วยธุรกิจ ครอบครัว
2530	17,785	125	1,860	6,167	9,633
	(100.0)	(0.70)	(10.46)	(34.67)	(54.16)
2531	19,573	115	2,071	6,204	11,183
	(100.0)	(0.59)	(10.59)	(31.70)	(57.13)
2532	19,488	191	2,020	6,445	10,832
	(100.0)	(0.98)	(10.37)	(33.07)	(55.59)
2533	19,721	108	1,782	6,629	11,202
	(100.0)	(0.55)	(9.03)	(33.62)	(56.80)
2534	18,773	309	1,794	6,395	10,275
	(100.0)	(1.65)	(9.56)	(34.06)	(54.73)
2535	19,701	368	1,919	6,390	11,023
	(100.0)	(1.87)	(9.74)	(32.44)	(55.95)
2536	18,245	238	1,867	6,561	9,578
	(100.0)	(1.31)	(10.23)	(35.96)	(52.50)
2537	17,960	205	1,909	6,396	9,450
	(100.0)	(1.14)	(10.63)	(35.61)	(52.62)
2538	16,929	489	1,664	6,301	8,475
	(100.0)	(2.89)	(9.83)	(37.22)	(50.06)
2539	16,127	365	1,581	6,436	7,745
	(100.0)	(2.26)	(9.80)	(39.91)	(48.03)

หมายเหตุ : ค่าในวงเล็บ คือ ร้อยละของคนทำงานตามสถานภาพ

ที่มา : สำนักงานสถิติแห่งชาติ รายงานการสำรวจแรงงานทั่วราชอาณาจักร (รอบ 3) สิงหาคม 2530-2539

รูปภาพที่ 4 สัดส่วนของผู้มีงานทำในภาคเกษตรกรรม จำแนกตามสถานภาพการทำงาน ตุลาคม ปี 2530-2539



ที่มา : ตารางที่ 3.7

2) จำนวนครัวเรือนผู้ประกอบการเกษตรกรรมค่อนข้างคงที่ ในขณะที่จำนวนผู้ประกอบการเกษตรกรรมในฐานะนายจ้างได้เพิ่มจาก 0.238 ล้านคน เป็น 0.489 ล้านคนในปี 2538 และ 0.365 ล้านคน ในปี 2539

สภาวะดังกล่าวแสดงว่า ความต้องการแรงงานในภาคเกษตรกรรม โดยเฉพาะอย่างยิ่ง ความต้องการแรงงานจ้างได้เพิ่มขึ้น ในขณะที่กำลังแรงงานที่จะทำงานในภาคเกษตรกรรมได้ลดลง ในช่วงดังกล่าว ซึ่งเป็นผลให้แรงงานภาคเกษตรกรรมหายากขึ้น และในบางสาขาการผลิตที่จำเป็นต้องใช้แรงงานจ้างเป็นจำนวนมาก เช่น การประมง และการทำสวนยาง จึงเกิดการขาดแคลนแรงงาน และหันไปใช้แรงงานต่างชาตินายิ่งขึ้น

อย่างไรก็ดี ในช่วงปี 2540-2541 ซึ่งเป็นช่วงที่เศรษฐกิจของประเทศด้อยมาก การผลิตนอกภาคเกษตรหดตัว การเลิกจ้างงานเพิ่มขึ้น แรงงานส่วนหนึ่งอาจกลับไปสู่การผลิตภาคเกษตรกรรม หลายคนจึงคาดว่า กำลังแรงงานและระดับการมีงานทำในภาคเกษตรกรรมน่าจะสูงขึ้น แต่ข้อสันนิษฐานนี้ยังไม่มีข้อมูลสนับสนุน

3.4 ค่าจ้าง

3.4.1 ความแตกต่างของค่าจ้างในภาคเกษตรกรรม

ข้อมูลจากรายงานการสำรวจแรงงานของสำนักงานสถิติแห่งชาติ ในตารางที่ 3.8 แสดงให้เห็นว่า ค่าจ้างในภาคเกษตรกรรมในรูปตัวเงิน ในปี 2538¹ มีความแตกต่างกันไปตามภาค ตามเพศ และตามฤดูกาล ซึ่งจะได้พิจารณาในรายละเอียดของแต่ละประเด็น ดังต่อไปนี้

1. อัตราค่าจ้างแตกต่างตามภาค โดยเฉลี่ยอัตราค่าจ้างเฉลี่ยต่อเดือนของลูกจ้างเอกชนในภาคเกษตร มีค่าเฉลี่ยสูงสุดในเขตกรุงเทพมหานครและปริมณฑล ซึ่งเป็นเขตอุตสาหกรรมและมีการจ้างงานสูง รองลงไป คือ อัตราค่าจ้างในภาคใต้ ภาคกลาง ภาคเหนือ และภาคตะวันออกเฉียงเหนือ ตามลำดับ ดังจะสังเกตได้จากตารางที่ 3.8 ความแตกต่างของอัตราค่าจ้างเฉลี่ยดังกล่าว ยังไม่มี

¹ ในรายงานการสำรวจแรงงานมีข้อมูล ปี 2539 แต่เพื่อประโยชน์ในการเปรียบเทียบก็ใช้ข้อมูลจากแหล่งอื่น จึงใช้ข้อมูลค่าจ้างเฉลี่ย ปี 2538 และอีกประการ ข้อมูลปี 2539 เมื่อพิจารณาเป็นรายภาคแล้ว พบว่า ข้อมูลค่าจ้างเฉลี่ยในเขตกรุงเทพมหานครและปริมณฑล ค่อนข้างต่ำผิดปกติ ซึ่งอาจเกิดจากการกระจายของตัวอย่าง

การเปลี่ยนแปลงในระยะ 5-6 ปีที่ผ่านมา เช่น ในฤดูกาลเพาะปลูก(สิงหาคม) ปี 2538 ลูกจ้างชายในกิจการเกษตรของภาคเอกชนได้รับค่าจ้างเฉลี่ยประมาณ 2,711 บาทต่อเดือน แต่ในเขตกรุงเทพมหานคร มีอัตราค่าจ้างเฉลี่ยสูงถึง 4,301 บาทต่อเดือน และต่ำสุดในภาคตะวันออกเฉียงเหนือ คือ 2,094 บาทต่อเดือน ซึ่งมีความแตกต่างกันมากกว่าห้าตัว ความแตกต่างดังกล่าว เกิดจากสภาวะตลาดแรงงานในแต่ละภาคมีความแตกต่างกัน โดยที่ในเขตกรุงเทพมหานครและปริมณฑลมีกิจกรรมทางเศรษฐกิจมากมายหลายอย่าง ความต้องการแรงงานมีมากทั้งในภาคเกษตรกรรมและนอกภาคเกษตร จึงเป็นผลให้อัตราค่าจ้างเฉลี่ยสูงกว่าในภาคอื่น ๆ ส่วนในภาคตะวันออกเฉียงเหนือ กิจกรรมทางเศรษฐกิจมีไม่มาก ประกอบกับมีกำลังแรงงานเป็นจำนวนมาก อัตราค่าจ้างเฉลี่ยจึงต่ำกว่าภาคอื่น ๆ

ตารางที่ 3.8 อัตราค่าจ้างเฉลี่ยต่อเดือนของลูกจ้างในกิจการเกษตรภาคเอกชน นอกเขตเทศบาล
ปี 2538

ภาค	หน่วย : บาท/เดือน			
	ฤดูกาลเก็บเกี่ยว		ฤดูกาลเพาะปลูก	
	ชาย	หญิง	ชาย	หญิง
ทั่วประเทศ	2,460	2,072	4,099	2,963
กทม.และปริมณฑล	4,381	3,900	4,301	2,600
ตะวันออกเฉียงเหนือ	2,163	1,830	1,987	2,582
กลาง	2,720	2,273	4,300	2,609
เหนือ	2,218	2,009	3,300	3,386
ใต้	3,410	2,584	4,624	3,226

หมายเหตุ : ฤดูกาลเก็บเกี่ยว หมายถึง การสำรวจเดือนกุมภาพันธ์ (รอบ 1)

ฤดูกาลเพาะปลูก หมายถึง การสำรวจเดือนสิงหาคม (รอบ 3)

ที่มา : สำนักงานสถิติแห่งชาติ รายงานการสำรวจแรงงานทั่วราชอาณาจักร รอบ 1 และ รอบ 3

ปี 2538

2. อัตราค่าจ้างแตกต่างกันตามเพศ โดยทั่วไป อัตราค่าจ้างเฉลี่ยของแรงงานชายในภาคเกษตรกรรมสูงกว่าแรงงานหญิง ทั้งนี้จะเกิดจากลักษณะงานบางอย่างที่แตกต่างกัน เช่น ในกิจการประมงทะเล ซึ่งมีค่าจ้างเฉลี่ยสูง มีการจ้างแรงงานชายมากกว่าแรงงานหญิง และเป็นงานหนัก จึงมักจะมีค่าตอบแทนสูง การจ้างงานในลักษณะดังกล่าวทำให้อัตราค่าจ้างเฉลี่ยของแรงงานชายสูงกว่าแรงงานหญิง ความแตกต่างของอัตราค่าจ้างระหว่างเพศชายและเพศหญิง จะเห็นอย่างชัดเจนใน

เขตกรุงเทพมหานคร ซึ่งเป็นภาคที่มีกิจกรรมทางเศรษฐกิจมากดังกล่าวแล้ว ส่วนในภาคตะวันออกเฉียงเหนือและภาคเหนือ มีความแตกต่างของค่าจ้างระหว่างเพศมีน้อย

3. อัตราค่าจ้างแตกต่างกันตามฤดูกาล โดยเฉลี่ยอัตราค่าจ้างในภาคเกษตรจะสูงขึ้นในฤดูฝน หรือฤดูกาลเพาะปลูก และจะต่ำลงในฤดูแล้ง ทั้งนี้เนื่องจาก ความต้องการแรงงานสูงขึ้นในฤดูกาลเพาะปลูก และลดลงในฤดูแล้ง ข้อมูลในตารางที่ 3.8 แสดงให้เห็นว่า ไม่ว่าจะพิจารณาตามภาคหรือตามเพศ อัตราค่าจ้างในภาคเกษตรกรรมในฤดูฝนจะสูงกว่าฤดูกาลเก็บเกี่ยว อย่างไรก็ตาม ความแตกต่างของอัตราค่าจ้างเฉลี่ยระหว่างฤดูกาลเพาะปลูกกับฤดูกาลเก็บเกี่ยวมีน้อยกว่าความแตกต่างของอัตราค่าจ้างตามภาคและตามเพศ

4. ค่าจ้างในเมืองและชนบทต่างกัน โดยเฉลี่ยอัตราค่าจ้างในภาคเกษตรในเขตเทศบาลสูงกว่าค่าจ้างนอกเขตเทศบาลหรือชนบท เช่น ในฤดูฝนปี 2538 ลูกจ้างชายในเขตเทศบาล ได้รับค่าจ้างเฉลี่ย 4,099 บาทต่อเดือน ในขณะที่ลูกจ้างประเภทเดียวกันนอกเขตเทศบาล ได้ค่าจ้างเฉลี่ย 2,711 บาทต่อเดือน

3.4.2 ความแตกต่างของค่าจ้างในภาคเกษตรกรรมและนอกภาคเกษตร

โดยเฉลี่ย ค่าจ้างในภาคเกษตรกรรมต่ำกว่าค่าจ้างนอกภาคเกษตร ข้อมูลในตารางที่ 3.9 แสดงให้เห็นว่า ในระยะ 10 ปีที่ผ่านมา(2530-2539) ค่าจ้างเฉลี่ยในภาคเกษตรกรรมต่ำกว่าค่าจ้างเฉลี่ยในภาคอุตสาหกรรมมาตลอด โดยในปี 2530 แรงงานชายในภาคเกษตรกรรมได้รับค่าจ้างเฉลี่ย 1,170 บาท คิดเป็นร้อยละ 59.72 ของค่าจ้างแรงงานชายในภาคอุตสาหกรรมการผลิต ค่าจ้างเป็นตัวเงินทั้งในภาคเกษตรกรรมและในภาคอุตสาหกรรมการผลิตมีแนวโน้มเพิ่มขึ้นทั้งสองสาขา สัดส่วนของค่าจ้างแรงงานชายในภาคเกษตรกรรมสูงขึ้นเล็กน้อย(60.21%) ในปี 2539 ในลักษณะที่คล้ายคลึงกัน แรงงานหญิงในภาคเกษตรได้รับค่าจ้างต่ำกว่าในภาคอุตสาหกรรมการผลิต โดยในปี 2530 ได้รับค่าจ้างเฉลี่ย 972 บาทต่อเดือน คิดเป็นร้อยละ 64.63 ของค่าจ้างแรงงานหญิงในภาคอุตสาหกรรมการผลิต สัดส่วนดังกล่าวสูงขึ้นเป็นร้อยละ 64.80 และร้อยละ 69.28 ในปี 2535 และ 2539 ตามลำดับ ข้อมูลดังกล่าวแสดงให้เห็นว่า ความแตกต่างของค่าจ้างเฉลี่ยของแรงงานหญิงลดลงเร็วกว่าแรงงานชาย ทั้งนี้ น่าจะเกิดจาก 2 ปัจจัยหลัก ๆ คือ

1) เนื่องจากในระหว่างปี 2530-2539 อุตสาหกรรมการผลิตได้ขยายตัวมาก ทำให้ความต้องการแรงงานในสาขานี้ขยายตัวสูง แรงงานในภาคเกษตรกรรมได้โยกย้ายเข้าสู่ภาคอุตสาหกรรมมากขึ้น ทำให้แรงงานหญิงมีทางเลือกมากขึ้น แรงงานหญิงในภาคเกษตรเพิ่มขึ้น ในขณะที่ความต้องการแรงงานในภาคอุตสาหกรรมเพิ่มเร็ว จึงมีผลต่ออัตราการเพิ่มของค่าจ้างใน 2 สาขา กล่าวคือ ในภาคเกษตรอัตราค่าจ้างเฉลี่ยเพิ่มขึ้นร้อยละ 11.3 ต่อปี ในขณะที่ภาคอุตสาหกรรมเพิ่มขึ้นเพียงร้อยละ 10.5 ต่อปี

2) อัตราค่าจ้างแรงงานหญิงในภาคเกษตรกรรมอยู่ในระดับต่ำ การเพิ่มขึ้นของค่าจ้างแต่ละบาท จึงทำให้อัตราการเพิ่มสูงขึ้นเร็วกว่ากรณีอัตราค่าจ้างสูง

ตารางที่ 3.9 อัตราค่าจ้างเฉลี่ยต่อเดือนของลูกจ้างเอกชน นอกเขตเทศบาล ในภาคเกษตรกรรม และภาคอุตสาหกรรม จำแนกตามเพศ ปี 2530-2539

ปี	หน่วย : บาท/คน/เดือน					
	เกษตรกรรม		อุตสาหกรรม		ร้อยละของค่าจ้าง ในภาคอุตสาหกรรม	
	ชาย	หญิง	ชาย	หญิง	ชาย	หญิง
2530	1,170	972	1,959	1,504	59.72	64.63
2531	1,262	1,062	2,552	1,486	49.45	71.47
2532	1,469	1,230	2,207	1,743	66.56	70.57
2533	1,509	1,274	2,441	1,876	61.82	67.91
2534	1,708	1,450	2,781	2,144	61.42	67.63
2535	1,998	1,598	3,170	2,466	63.03	64.80
2536	2,153	1,735	3,856	2,764	55.84	62.77
2537	2,577	2,124	4,122	3,013	62.52	70.49
2538	2,711	2,289	4,527	3,440	59.89	66.54
2539	2,999	2,553	4,981	3,685	60.21	69.28
อัตราการเพิ่มเฉลี่ย	11.0	11.3	10.9	10.5		

ที่มา : สำนักงานสถิติแห่งชาติ รายงานการสำรวจแรงงานทั่วราชอาณาจักร(รอบ 3) สิงหาคม 2530-2539

3.4.3 ความแตกต่างของค่าจ้างในภาคเกษตรกรรมกับค่าจ้างขั้นต่ำ

โดยเฉลี่ย ค่าจ้างในภาคเกษตรกรรมต่ำกว่าอัตราค่าจ้างขั้นต่ำ ข้อมูลในตารางที่ 3.10 แสดงให้เห็นว่า อัตราค่าจ้างรายวันในภาคเกษตรกรรมอยู่ในระดับที่ต่ำกว่าอัตราค่าจ้างขั้นต่ำนอกภาคเกษตร ประมาณครึ่งหนึ่งของอัตราค่าจ้างขั้นต่ำ แต่ในบางปีมีความแตกต่างมากกว่าครึ่ง อย่างไรก็ตาม เนื่องจากการจ่ายค่าจ้างในภาคเกษตรกรรมมีหลายลักษณะ เช่น มีการจ่ายค่าจ้างเป็นงานเหมา และจ่ายค่าจ้างตามส่วนแบ่งผลผลิตในการทำประมงทะเล ดังนั้น การคำนวณค่าจ้างเฉลี่ยเป็นรายวัน ตามข้อมูลในตารางที่ 3.10 จึงอาจมีความเบี่ยงเบนได้ง่าย ซึ่งในเรื่องนี้จะได้พิจารณารายละเอียดจากข้อมูลสำรวจอีกครั้งหนึ่ง

ตารางที่ 3.10 เปรียบเทียบอัตราค่าจ้างรายวันในภาคเกษตร และนอกภาคเกษตร ปี 2530-2539

ปี	อัตราค่าจ้างรายวันภาคเกษตร		อัตราค่าจ้างขั้นต่ำรายวัน นอกภาคเกษตร ^ข	อัตราส่วนระหว่าง ค่าจ้างนอกภาคเกษตร และภาคเกษตร (เท่า)
	ช่วงค่าจ้าง (บาท/วัน)	ค่าเฉลี่ย(Mode) (บาท/วัน) ^ค		
2530	25 - 40	35	61 - 73	2.09
2531	30 - 45	40	61 - 73	1.90
2532	35 - 45	40	63 - 78	1.95
2533	35 - 50	45	74 - 90	2.00
2534	40 - 55	50	82 - 100	2.00
2535	45 - 60	55	94 - 115	2.09
2536	50 - 60	60	102 - 125	2.00
2537	50 - 100	75	108 - 132	2.08
2538	50 - 120	85	118 - 145	1.71
2539	60 - 150	100	128 - 157	1.36

ที่มา : 1. สำนักงานเศรษฐกิจการเกษตร

2. กระทรวงแรงงานและสวัสดิการสังคม

3.5 สวัสดิการในภาคเกษตร

จากรายงานการสำรวจแรงงานทั่วราชอาณาจักร(รอบ 3) สิงหาคม พบว่า นอกจากอัตราค่าจ้างในภาคเกษตรกรรมต่ำกว่าภาคอุตสาหกรรมแล้ว ลูกจ้างในภาคเกษตรกรรมยังได้รับค่าตอบแทนและสวัสดิการต่าง ๆ ในสัดส่วนที่ต่ำกว่าด้วย เช่นในปี 2539 มีจำนวนลูกจ้างเอกชนในภาคเกษตรกรรมได้รับโบนัส ร้อยละ 1.23 เงินล่วงเวลา ร้อยละ 0.77 รายได้อื่น ๆ ร้อยละ 1.03 อาหาร ร้อยละ 14.81 เสื้อผ้า ร้อยละ 1.27 ที่พักอาศัย ร้อยละ 5.00 และบริการพาหนะรับส่งในการทำงาน ร้อยละ 10.61 ในขณะที่ภาคอุตสาหกรรม มีจำนวนลูกจ้างเอกชนที่ได้รับโบนัส ร้อยละ 30.66 เงินล่วงเวลา ร้อยละ 21.35 รายได้อื่น ๆ ร้อยละ 8.37 อาหาร ร้อยละ 17.91 เสื้อผ้า ร้อยละ 31.33 ที่พักอาศัย ร้อยละ 12.20 และบริการพาหนะรับส่ง ร้อยละ 16.02

ภายในภาคเกษตรกรรมเอง ลูกจ้างแรงงานในแต่ละประเภทของกิจการก็ได้รับสวัสดิการที่แตกต่างกัน ซึ่งจากการศึกษาของประดิษฐ์ ชาติสมบัติ และคณะ[2529] เรื่อง สภาพปัญหาแรงงานในชนบท โดยเฉพาะแรงงานรับจ้างในภาคเกษตร ได้ทำการศึกษาถึงสวัสดิการด้านต่าง ๆ ของกิจการเพาะปลูก เลี้ยงสัตว์ และประมง พบว่า คนงานในกิจการเลี้ยงสัตว์ได้รับสวัสดิการมากที่สุด สวัสดิการที่แรงงานได้รับคือ การจัดหาที่พัก น้ำใช้ อาหาร เครื่องใช้ในการปรุงอาหาร ค่ารักษาพยาบาล และการรักษาโรค ในกิจการเพาะปลูก คนงานส่วนใหญ่ได้รับสวัสดิการเพียงเล็กน้อย อาทิ เช่น ที่พัก หอพัก สุขา ยาสามัญประจำบ้าน การจัดยานพาหนะ ที่พักอาศัย สำหรับสวัสดิการในด้านความปลอดภัยในการทำงานของแรงงานในภาคเกษตร ยังมีน้อยมาก โดยเฉพาะอย่างยิ่ง ในกิจการประมง ซึ่งการทำงานค่อนข้างเสี่ยงภัย แต่การป้องกันมีน้อย

โดยสรุปแล้ว สวัสดิการของแรงงานในภาคเกษตรกรรมต่ำกว่าภาคอุตสาหกรรม และสวัสดิการในภาคเกษตรกรรมยังแตกต่างไปตามประเภทของกิจการทางการเกษตร ในด้านความปลอดภัยในการทำงานของแรงงานในภาคเกษตรกรรมยังมีน้อย โดยเฉพาะอย่างยิ่ง ในกิจการประมงทะเล

3.6 รายได้และรายจ่าย

3.6.1 รายได้ในภาคเกษตรกรรม

แม้ว่าคนส่วนใหญ่ของประเทศ คือ ร้อยละ 50.03 ของผู้มีงานทำทั้งหมดในปี 2539 เป็นผู้มีงานทำในภาคเกษตรกรรม แต่มูลค่าผลิตภัณฑ์ของภาคการผลิตนี้คิดเป็นร้อยละ 10.72 ของมูลค่าผลิตภัณฑ์มวลรวมทั้งประเทศเท่านั้น ที่เหลือประมาณร้อยละ 90 เป็นมูลค่าผลิตภัณฑ์ที่เกิดจากการผลิตนอกสาขาเกษตร ซึ่งมีคนทำงานอยู่เพียงร้อยละ 49.97 ของผู้มีงานทำทั้งหมด ในลักษณะดังกล่าวนี้ แสดงว่า รายได้ต่อหัวของคนในภาคเกษตรกรรมอยู่ในระดับต่ำกว่ารายได้ของคนนอกภาคเกษตร ดังจะเห็นได้ว่า ในปี 2535 มูลค่าผลิตภัณฑ์มวลรวมภาคเกษตรกรรมต่อคนทำงานในภาคการผลิตนี้ ณ ราคาตลาด มีมูลค่า 17,663 บาทต่อปี คิดเป็นร้อยละ 9.04 ของมูลค่าผลิตภัณฑ์มวลรวมนอกภาคเกษตรกรรมต่อคนทำงาน มูลค่าผลิตภัณฑ์ต่อหัวของคนทำงานในภาคเกษตรกรรมได้สูงขึ้นเป็น 26,858 และ 31,159 บาทต่อคน ในปี 2538 และ 2539 ตามลำดับ สัดส่วนรายได้ต่อหัวได้เพิ่มขึ้นเป็นร้อยละ 11.23 และ 11.98 ในช่วงเวลาเดียวกัน ซึ่งแสดงว่า ความแตกต่างระหว่างรายได้ของคนในภาคเกษตรกรรมและนอกภาคเกษตรในช่วงดังกล่าวมีแนวโน้มลดลงบ้าง

3.6.2 รายได้เฉลี่ยต่อครัวเรือน

ในปี 2537 และ 2538 สำนักงานสถิติแห่งชาติ ได้ทำการสำรวจรายได้และรายจ่ายของครัวเรือนเกษตร และครัวเรือนผู้ใช้แรงงานในกระบวนการผลิต การสำรวจพบว่า ในปี 2538 ครัวเรือนเกษตรและครัวเรือนผู้ใช้แรงงานในกระบวนการผลิต มีรายได้เฉลี่ยสูงกว่ารายจ่ายเฉลี่ย กล่าวคือ ครัวเรือนเกษตรมีรายได้เฉลี่ยในปี 2538 เป็นเงิน 7,244 บาทต่อเดือน สูงขึ้นจากรายได้ในปี 2537 ถึงร้อยละ 52.63 ในปีเดียวกัน ครัวเรือนผู้ใช้แรงงานในกระบวนการผลิต มีรายได้เฉลี่ย 9,240 บาทต่อเดือน สูงขึ้นจากรายได้ในปี 2537 ร้อยละ 15.07 ในด้านรายจ่าย ในปี 2538 ครัวเรือนเกษตร มีรายจ่ายเฉลี่ย 6,625 บาทต่อเดือน ซึ่งสูงขึ้นจากปี 2537 ประมาณร้อยละ 19.93 สำหรับครัวเรือนผู้ใช้แรงงานในกระบวนการผลิต มีค่าใช้จ่ายของครัวเรือน 8,751 บาทต่อเดือน โดยเพิ่มจากปี 2537 ประมาณร้อยละ 22.94 โดยในปี 2538 ครัวเรือนเกษตร มีอัตราการออมเบื้องต้นประมาณร้อยละ 8.12 ของรายได้ และครัวเรือนประเภทหลังมีอัตราการออมประมาณร้อยละ 5.29 ของรายได้ แต่หากพิจารณาเฉพาะครัวเรือนผู้ใช้แรงงานในกระบวนการผลิตในภูมิภาค(ไม่รวมเขตกรุงเทพมหานครและ 3 จังหวัด

รอบนอก) คริวเรือนประเภทนี้มีรายได้เฉลี่ยใกล้เคียงกับรายจ่าย คือ มีรายได้เฉลี่ย 7,462 บาท และรายจ่าย 7,442 บาทต่อเดือน

เมื่อพิจารณาในรายละเอียดเป็นรายภาค รายได้และรายจ่ายของคริวเรือนแตกต่างกันตามภาค (ดูตารางที่ 3.11) คริวเรือนเกษตรกรในภาคใต้และภาคกลาง มีรายได้และรายจ่ายสูงกว่าคริวเรือนในภาคอื่น ๆ ในภาคตะวันออกเฉียงเหนือ คริวเรือนเกษตรกรมีรายได้และรายจ่ายเฉลี่ยต่ำกว่าในภาคอื่น ๆ ในปี 2538 ในภาคตะวันออกเฉียงเหนือ คริวเรือนทั้ง 2 ประเภท มีรายได้เฉลี่ยต่ำกว่ารายจ่ายเฉลี่ย ซึ่งแสดงว่า คริวเรือนในภาคตะวันออกเฉียงเหนือ มีรายได้ไม่เพียงพอกับค่าใช้จ่ายส่วนคริวเรือนผู้ใช้แรงงานในกระบวนการผลิตในภาคกลาง แม้ว่าจะมีรายได้เฉลี่ยสูง แต่ก็มียาจ่ายของคริวเรือนสูงพอๆกัน จึงไม่น่าจะมีเงินออมในปี 2538

ตารางที่ 3.11 รายได้ รายจ่ายเฉลี่ยต่อเดือน ของคริวเรือนเกษตรกรและคริวเรือนผู้ใช้แรงงาน
ในกระบวนการผลิต ปี 2538

ภาค	หน่วย : บาท/คริวเรือน/เดือน			
	คริวเรือนเกษตรกร ¹		คริวเรือนผู้ใช้แรงงาน	
	รายได้	รายจ่าย	รายได้	รายจ่าย
ทั่วประเทศ	7,244	6,656	9,240	8,751
ภูมิภาค(ไม่รวม กทม. และ 3 จังหวัดรอบนอก)	-	-	7,462	7,442
กทม.และ 3 จังหวัดรอบนอก	-	-	12,269	10,403
กลาง(ไม่รวม กทม.)	9,155	8,259	9,505	9,540
ตะวันออกเฉียงเหนือ	4,416	4,823	5,438	6,078
เหนือ	5,502	5,244	6,851	6,229
ใต้	10,277	8,510	8,055	7,919

หมายเหตุ : 1/ เฉพาะเกษตรกรที่อยู่นอกเขตเทศบาลเท่านั้น

ที่มา : สำนักงานสถิติแห่งชาติ. รายได้และการกระจายรายได้ของคริวเรือนเกษตรกรและผู้ใช้แรงงาน ปี 2537-2538. กรุงเทพฯ.

โดยเฉลี่ยทั่วประเทศ คริวเรือนเกษตรกรมีรายได้และรายจ่ายต่ำกว่าคริวเรือนผู้ใช้แรงงานในกระบวนการผลิต โดยคริวเรือนเกษตรกรมีรายได้เฉลี่ยประมาณร้อยละ 78.40 และร้อยละ

97.80 ของรายได้เฉลี่ยครัวเรือนผู้ใช้แรงงานในกระบวนการผลิตทั้งประเทศและในเขตภูมิภาค ตามลำดับ และมีรายจ่ายประมาณร้อยละ 76.06 และร้อยละ 89.44 ของครัวเรือนผู้ใช้แรงงานในกระบวนการผลิตทั้งประเทศและในเขตภูมิภาค ตามลำดับ อย่างไรก็ตาม ความเป็นจริงคือ ความแตกต่างของรายได้และรายจ่ายระหว่างครัวเรือน 2 ประเภท ยังแตกต่างกันตามภาค กล่าวคือ ในภาคใต้ ครัวเรือนเกษตรกรมีรายได้และรายจ่ายสูงกว่าครัวเรือนผู้ใช้แรงงานในกระบวนการผลิต ส่วนในภาคกลาง ภาคเหนือ และภาคตะวันออกเฉียงเหนือ ครัวเรือนเกษตรกรมีรายได้และรายจ่ายต่ำกว่าครัวเรือนประเภทหลัง โดยความแตกต่างจะมีมากในภาคตะวันออกเฉียงเหนือ และมีความแตกต่างน้อยในภาคกลาง

ในจำนวนรายได้ทั้งหมดของครัวเรือนเกษตรกร เป็นรายได้ที่มาจากกำไรจากการประกอบการเกษตร ร้อยละ 55.9 รองลงมาเป็น รายได้จากค่าตอบแทนแรงงาน ร้อยละ 13.4 รายได้จากการค้าและอุตสาหกรรม ร้อยละ 8.2 ที่เหลือเป็นรายได้จากเงินช่วยเหลือและแหล่งอื่น ๆ ส่วนครัวเรือนผู้ใช้แรงงานในกระบวนการผลิต มีรายได้จากค่าจ้างเงินเดือนร้อยละ 67.5 รองลงมา คือ กำไรจากการค้าและอุตสาหกรรม ร้อยละ 9.9 ที่เหลือเป็นเงินรายได้จากเงินช่วยเหลือและแหล่งอื่น ๆ ในจำนวนรายได้ที่มาจากค่าจ้างเงินเดือน เป็นรายได้ที่มาจากค่าแรงในกระบวนการผลิต 4,306 บาทต่อเดือน หากเฉลี่ยต่อวันทำงานจะได้วันละ 165 บาท¹ ซึ่งเป็นรายได้ที่สูงกว่าอัตราค่าจ้างขั้นต่ำในเขตกรุงเทพ ประมาณ 20 บาทต่อวัน

ค่าใช้จ่ายของครัวเรือนประกอบด้วย ค่าใช้จ่ายในการซื้อสินค้าและบริการต่าง ๆ มูลค่าของสินค้าและบริการต่าง ๆ มูลค่าของสินค้าและบริการที่จ่ายเป็นค่าแรงงานและที่บริโภคเองภายในครัวเรือน และรายจ่ายอื่น ๆ ที่มีได้ใช้เพื่อการบริโภค เช่น ภาษี เงินบริจาค ค่าสลากกินแบ่งและการพนัน เป็นต้น แต่ในรายงานมิได้จำแนกสัดส่วนของค่าใช้จ่ายแต่ละประเภทไว้ จึงไม่ทราบรายละเอียดของค่าใช้จ่าย

ในปีการเพาะปลูก 2538/39 ซึ่งเป็นช่วงเวลาที่ใกล้เคียงกับการสำรวจรายได้และการกระจายรายได้ปี 2538 ของสำนักงานสถิติแห่งชาติ สำนักวิจัยเศรษฐกิจ สำนักงานเศรษฐกิจการเกษตร กระทรวงเกษตรและสหกรณ์ ได้ทำการสำรวจภาวะเศรษฐกิจครัวเรือนเกษตรกรปีการเพาะปลูก 2538/39 [2540] รายงานการสำรวจได้แสดงข้อมูลเกี่ยวกับรายได้และรายจ่ายของครัวเรือนเกษตรกรเป็นรายภาคและจังหวัดไว้ ตามรายงานดังกล่าว ครัวเรือนเกษตรกรทั่วประเทศ มีรายได้เงินสดสุทธิ 6,739 บาทต่อเดือน และมีรายจ่าย 4,904 บาทต่อเดือน ซึ่งแสดงว่า ครัวเรือนเกษตรกรในปีการเพาะปลูก

¹ 26 วันทำงานในหนึ่งเดือน

2538/39 มีการออมเฉลี่ยประมาณร้อยละ 27.23 ของรายได้เงินสดสุทธิของครัวเรือน ซึ่งค่อนข้างสูง เมื่อเปรียบเทียบกับผลการสำรวจรายได้ของครัวเรือนเกษตรปี 2538 ของสำนักงานสถิติแห่งชาติ ความแตกต่างดังกล่าว น่าจะเกิดจากข้อมูลรายจ่ายของครัวเรือนที่รายงานโดยสำนักงานเศรษฐกิจต่ำกว่าข้อมูลของสำนักงานสถิติแห่งชาติถึง 1,752 บาท ส่วนรายได้แตกต่างกันเพียง 505 บาทต่อเดือน อย่างไรก็ตาม ข้อมูลจากทั้ง 2 แหล่งบ่งถึงรูปแบบของการกระจายรายได้และรายจ่ายที่เหมือนกัน คือ รายได้และรายจ่ายของครัวเรือนเกษตรแตกต่างกันตามภาค โดยครัวเรือนในภาคใต้มีรายได้รายจ่ายเฉลี่ยสูงสุด รองลงมา คือ ครัวเรือนในภาคกลาง ภาคเหนือ และภาคตะวันออกเฉียงเหนือ ตามลำดับ (ดูตารางที่ 3.12)

ข้อมูลในตารางที่ 3.12 ได้ให้รายละเอียดส่วนประกอบค่าใช้จ่ายของครัวเรือนในภาคเกษตร ดังจะเห็นได้ว่า ในจำนวนรายจ่ายทั้งหมดเฉลี่ย 4,904 บาทต่อเดือน เป็นรายจ่ายเพื่อการบริโภค 1,424 บาท คิดเป็นร้อยละ 29.04 ของรายจ่ายเป็นตัวแทนทั้งหมดของครัวเรือน ที่เหลือเป็นรายจ่ายอุปโภคที่จำเป็น อันได้แก่ เครื่องนุ่งห่ม ค่าน้ำ ค่าไฟ ค่ารักษาพยาบาล และการศึกษา ประมาณร้อยละ 20.8 และอีกร้อยละ 80.16 เป็นรายจ่ายอื่น ๆ เช่น ค่าเช่าและค่าซ่อมแซมบ้านเรือน เครื่องใช้ในครัวเรือน ค่าใช้จ่ายในการพนัน ค่าใช้จ่ายทางสังคม เป็นต้น ค่าใช้จ่ายและสัดส่วนของค่าใช้จ่ายแตกต่างกันระหว่างภาค แต่เป็นที่น่าสังเกตว่า ค่าใช้จ่ายประเภทอาหารของครัวเรือนในภาคตะวันออกเฉียงเหนือ มีมูลค่าและสัดส่วนต่ำสุด โดยทั่วไป ครัวเรือนที่มีรายได้ต่ำ เช่น ครัวเรือนในภาคตะวันออกเฉียงเหนือ แม้จะมีค่าใช้จ่ายในการบริโภคต่ำ แต่สัดส่วนของค่าใช้จ่ายประเภทอาหารต่อรายจ่ายทั้งหมดของครัวเรือนน่าจะสูง แต่ตามรายงานนี้มีสัดส่วนต่ำกว่าทุกภาค ซึ่งค่อนข้างจะผิดไปจากรูปแบบของพฤติกรรมค่าใช้จ่ายทั่วไป เมื่อพิจารณาค่าใช้จ่ายบางรายการของครัวเรือน อันประกอบด้วย ค่าอาหาร เครื่องนุ่งห่ม ค่าน้ำค่าไฟ ค่ารักษาพยาบาล และค่าใช้จ่ายในการศึกษา ครัวเรือนเกษตรมีค่าใช้จ่ายเฉลี่ยต่อเดือนแตกต่างกันในแต่ละภาค ดังนี้

ทั่วประเทศ	2,185	บาท/เดือน
ภาคตะวันออกเฉียงเหนือ	1,460	บาท/เดือน
ภาคกลาง	3,399	บาท/เดือน
ภาคเหนือ	1,978	บาท/เดือน
ภาคใต้	3,555	บาท/เดือน

ตารางที่ 3.12 รายได้และรายจ่ายเงินสดของครัวเรือนเกษตร เป็นรายภาค ปีเพาะปลูก 2538/39

หน่วย : บาท/ครัวเรือน/เดือน

รายการ	ทั่วประเทศ	ตะวันออกเฉียงเหนือ	กลาง	เหนือ	ใต้
รายจ่ายเงินสดนอกเกษตร(บริโภคนอก)	1,424	896	2,277	1,377	2,323
	(29.04)	(24.70)	(31.67)	(33.20)	(29.30)
อาหารที่จำเป็น	1,167	700	1,917	1,127	1,963
	(23.80)	(19.29)	(26.66)	(27.18)	(24.76)
เครื่องคั้น	52	32	92	55	74
	(1.06)	(0.88)	(1.28)	(1.33)	(0.93)
เครื่องคั้น alcohol และบุหรี่ย	205	164	268	195	286
	(4.18)	(4.52)	(3.73)	(4.70)	(3.61)
รายจ่ายเงินสดนอกเกษตร(อุปโภค)	3,480	2,732	4,913	2,770	5,606
	(70.96)	(75.30)	(68.33)	(66.80)	(70.70)
ค่าเช่า/ค่าซ่อมบ้าน	517	340	794	466	885
	(10.54)	(9.37)	(11.04)	(11.24)	(11.16)
เครื่องนุ่งห่ม	247	212	311	239	305
	(5.04)	(5.84)	(4.33)	(5.76)	(3.85)
ค่าไฟ/น้ำ	167	116	304	156	215
	(3.41)	(3.20)	(4.23)	(3.76)	(2.71)
ค่ารักษาพยาบาล	171	141	282	149	197
	(3.49)	(3.89)	(3.92)	(3.59)	(2.48)
การศึกษา	433	311	585	307	875
	(8.83)	(8.57)	(8.14)	(7.400)	(11.04)
ค่าอุปโภคอื่น ๆ	1,943	1,612	2,637	1,453	3,129
	(39.62)	(44.43)	(36.68)	(35.03)	(39.46)
รวมรายจ่ายของครัวเรือน	4,904	3,628	7,190	4,147	7,929
	100.0	100.0	100.0	100.0	100.0
รายได้เงินสดสุทธิครัวเรือน	6,739	5,225	10,109	5,396	10,452

หมายเหตุ : ตัวเลขในวงเล็บ คือ ร้อยละของรายจ่ายทั้งหมดของครัวเรือน

ที่มา : สำนักงานเศรษฐกิจการเกษตร. ภาวะเศรษฐกิจครัวเรือนปีเพาะปลูก 2538/39. กรุงเทพฯ

มีนาคม 2540. ตารางที่ 5

ค่าใช้จ่ายดังกล่าวนี้ อาจถือว่าเป็นค่าใช้จ่ายที่จำเป็นของครัวเรือน เพราะเป็นค่าใช้จ่ายที่เกิดจากปัจจัยพื้นฐานในการครองชีพ อย่างไรก็ตาม ค่าใช้จ่ายจำนวนนี้ยังมิได้รวมค่าเช่าหรือค่าเสียโอกาสของบ้านพักอาศัย เพราะตามรายงานการสำรวจภาวะเศรษฐกิจครัวเรือนเกษตร ของสำนักงานเศรษฐกิจการเกษตร[2540] มิได้แยกรายการดังกล่าวไว้ชัดเจน แต่รวมอยู่รายการค่าซ่อมแซมบ้านพักอาศัย ซึ่งมียอดค่อนข้างสูง หากจะนำค่าเช่าบ้านมารวม จำเป็นต้องประเมินจากค่าเสียโอกาสของบ้านพักอาศัย ซึ่งจะทำให้ค่าใช้จ่ายที่จำเป็นของครัวเรือนสูงขึ้น

3.6.3 รายได้และรายจ่ายต่อหัว

รายได้และรายจ่ายของครัวเรือนเกษตร ได้สะท้อนให้เห็นความสามารถในการหารายได้และการดำรงชีพของสมาชิกครัวเรือน แต่จำนวนสมาชิกและคนทำงานของครัวเรือนมีขนาดที่แตกต่างกัน ซึ่งมีผลทำให้รายได้และรายจ่ายของครัวเรือนแตกต่างกันไปตามขนาดของครัวเรือนด้วย รายได้และค่าใช้จ่ายดังกล่าวจึงไม่สามารถเปรียบเทียบได้กับอัตราค่าจ้างขั้นต่ำที่กำหนดไว้ในประเทศไทย เพื่อเป็นแนวทางในการเปรียบเทียบกับค่าจ้างขั้นต่ำที่ครอบคลุมเฉพาะลูกจ้างเพียงคนเดียว ข้อมูลในตารางที่ 3.13 จึงได้แสดงรายได้และรายจ่ายของครัวเรือนเกษตรเฉลี่ยต่อคนทำงานของครัวเรือนแต่เนื่องจากข้อมูลมาจาก 2 แหล่ง ที่มีนิยามและวิธีการสำรวจที่แตกต่างกัน คือ ประการแรก จำนวนคนทำงานในครัวเรือนตามข้อมูลของสำนักงานเศรษฐกิจการเกษตรได้รวมเอาแรงงานเด็กที่มีอายุต่ำกว่า 13 ปีไว้ด้วย ในขณะที่ข้อมูลของสำนักงานสถิติแห่งชาติไม่ได้รวมเอาแรงงานเด็ก ดังนั้นจึงทำให้แรงงานจาก 2 แหล่งต่างกัน ประมาณ 1 คน¹ ประการที่สอง รายได้และรายจ่ายของครัวเรือนเกษตรจากแหล่งแรกต่ำกว่ารายได้และรายจ่ายจากแหล่งที่สอง ด้วยสาเหตุดังกล่าว จึงทำให้รายได้และรายจ่ายเฉลี่ยต่อคนทำงานในครัวเรือนเกษตรมีความแตกต่างกัน หากไม่นับแรงงานเด็ก คือใช้ข้อมูลคนทำงานของสำนักงานสถิติแห่งชาติ ค่าเฉลี่ยของรายได้และรายจ่ายต่อคนทำงาน ปรากฏดังที่แสดงในตารางที่ 3.13

ตามข้อมูลของสำนักงานสถิติแห่งชาติ ครัวเรือนเกษตรมีรายได้เฉลี่ย 2,898 บาทต่อเดือนหรือวันละ 97 บาทต่อคนทำงาน และรายจ่ายเฉลี่ย 2,662 บาทต่อเดือนหรือวันละ 89 บาทต่อคนทำงาน แต่รายได้และรายจ่ายเฉลี่ยดังกล่าว แตกต่างไปตามภาค คือ คนทำงานในครัวเรือนในภาคใต้ และในภาคกลาง มีรายได้เฉลี่ยสูงถึง 3,953 บาท และ 3,662 บาทต่อคนต่อเดือน ตามลำดับ ซึ่งเป็น

¹ การสำรวจของสำนักงานเศรษฐกิจการเกษตร คนทำงานได้รวมเอาแรงงานเด็กที่มีอายุต่ำกว่า 13 ปีด้วย ในขณะที่การสำรวจของสำนักงานสถิติแห่งชาติ ไม่นับบุคคลที่มีอายุต่ำกว่า 13 ปี เข้าเป็นกำลังแรงงาน

รายได้เฉลี่ยที่สูงกว่ารายได้จากอัตราค่าจ้างขั้นต่ำที่ได้จากการทำงาน 26 วันต่อเดือน² แต่ในภาคเหนือ และภาคตะวันออกเฉียงเหนือ คนทำงานในครัวเรือนเกษตร มีรายได้เฉลี่ยต่อคนเพียง 2,292 บาท และ 1,698 บาทต่อเดือน ตามลำดับ ซึ่งยังต่ำกว่ารายได้จากอัตราค่าจ้างที่บังคับใช้สำหรับลูกจ้างนอกภาค เกษตรในปัจจุบัน ส่วนครัวเรือนผู้ใช้แรงงานในกระบวนการผลิต มีรายได้เฉลี่ยต่อคนทำงาน 4,017 บาทต่อเดือน และมีรายจ่าย 3,805 บาทต่อเดือน แต่หากพิจารณาเฉพาะในเขตภูมิภาค ลูกจ้างมีรายได้ เฉลี่ยประมาณ 3,102 บาทต่อเดือนหรือวันละ 104 บาท และมีรายจ่าย 3,088 บาทต่อเดือนหรือวันละ 103 บาทต่อคน ข้อมูลจากรายงานการสำรวจเศรษฐกิจครัวเรือนเกษตร ของสำนักงานเศรษฐกิจการ เกษตร บ่งชี้ว่า ครัวเรือนเกษตรมีรายได้เฉลี่ย 2,696 บาทต่อเดือนหรือวันละ 91 บาทต่อคนทำงาน และรายจ่ายเฉลี่ย 1,991 บาทต่อเดือนหรือวันละ 66 บาทต่อคนทำงาน ซึ่งต่ำกว่าค่าจ้างขั้นต่ำ แต่คนทำ งานในครัวเรือนเกษตรในภาคใต้ และภาคกลางมีรายได้เฉลี่ยสูงกว่ารายได้จากค่าจ้างขั้นต่ำนอกภาค เกษตร ส่วนในภาคเหนือ และภาคตะวันออกเฉียงเหนือ มีรายได้เฉลี่ยเพียง 2,248 บาท และ 2,009 บาทต่อเดือน ตามลำดับ ซึ่งยังห่างไกลจากค่าจ้างขั้นต่ำนอกภาคเกษตรอยู่มาก ข้อมูลดังกล่าวนี้ แสดง ให้เห็นว่า หากจะกำหนดอัตราค่าจ้างขั้นต่ำในภาคเกษตรให้ใกล้เคียงกับอัตราค่าจ้างนอกภาคเกษตร แล้ว น่าจะมีทางเป็นไปได้ในภาคกลางและภาคใต้ แต่คงเป็นเรื่องปฏิบัติได้ยากในภาคตะวันออกเฉียง เหนือและภาคเหนือ ทั้งนี้เพราะ ค่าจ้างขั้นต่ำในภูมิภาคดังกล่าวยังสูงกว่ารายได้เฉลี่ยของคนทำงานใน ภาคเกษตรอยู่มาก

เนื่องจากในปี 2538/39 รายได้เฉลี่ยของครัวเรือนเกษตรสูงกว่ารายจ่าย ดังนั้น ค่าใช้จ่าย เฉลี่ยของครัวเรือน จึงสะท้อนถึงความสามารถในการดำรงชีวิตของสมาชิกในครัวเรือนได้ในระดับ หนึ่ง กล่าวคือ ครัวเรือนมีรายได้เพียงพอหรือมากกว่าค่าใช้จ่าย ในลักษณะเดียวกัน รายได้เฉลี่ยของ คนทำงานที่สูงกว่าค่าใช้จ่ายเฉลี่ย ก็สะท้อนให้เห็นความสามารถในการเลี้ยงดูตนเองและสมาชิกครัว เรือนได้ในระดับหนึ่ง ดังนั้น ค่าใช้จ่ายเฉลี่ยต่อคนทำงานในครัวเรือนเกษตรในปี 2538/39 ในระดับ 1,991 บาทต่อเดือน หรือวันละ 66.37 บาท เป็นรายจ่ายเฉลี่ยที่เพียงพอกับการดำรงชีวิตของคนทำงาน เกษตรได้ในระดับหนึ่ง แต่เนื่องจากค่าใช้จ่ายในการครองชีพแตกต่างกันตามภาคต่าง ๆ ค่าใช้จ่ายใน ระดับดังกล่าวต่ำกว่าค่าใช้จ่ายเฉลี่ยของคนทำงานในภาคใต้และภาคกลาง

² ค่าจ้างขั้นต่ำในภูมิภาค 128 บาทต่อวัน ในปี 2538

ตารางที่ 3.13 รายได้และค่าใช้จ่ายครัวเรือนเฉลี่ยต่อเดือน และต่อคนทำงานในครัวเรือนเกษตร
จำแนกตามรายภาค

	การสำรวจรายได้-รายจ่าย ของ สนง. สถิติแห่งชาติ ปี 2538 1/				การสำรวจเศรษฐกิจ ครัวเรือนเกษตร ปีการเพาะปลูก 2538/39 2/	
	ครัวเรือนเกษตร		ครัวเรือนผู้ใช้แรงงาน ในกระบวนการผลิต		ครัวเรือนเกษตร	
	รายได้ (บาท/คน)	รายจ่าย (บาท/คน)	รายได้ (บาท/คน)	รายจ่าย (บาท/คน)	รายได้ (บาท/คน)	รายจ่าย (บาท/คน)
ทั่วประเทศ	2,898	2,662	4,017	3,805	2,696	1,991
ตะวันออกเฉียงเหนือ	1,698	1,855	2,092	2,338	2,009	1,426
กลาง	3,662	3,304	3,960	3,975	4,044	2,930
เหนือ	2,292	2,185	2,855	2,595	2,248	1,746
ใต้	3,953	3,273	3,502	3,443	4,020	3,068

ที่มา : 1/ จำนวนจาก รายงาน รายได้และการกระจายรายได้ของครัวเรือนเกษตรกร และผู้ใช้แรงงาน
ปี 2537-2538 ของสำนักงานสถิติแห่งชาติ

2/ จำนวนจาก “รายงานภาวะเศรษฐกิจครัวเรือนเกษตร ปีเพาะปลูก 2538/39” ของสำนักงาน
เศรษฐกิจการเกษตร มีนาคม 2540 ตารางที่ 5 และตารางที่ 9