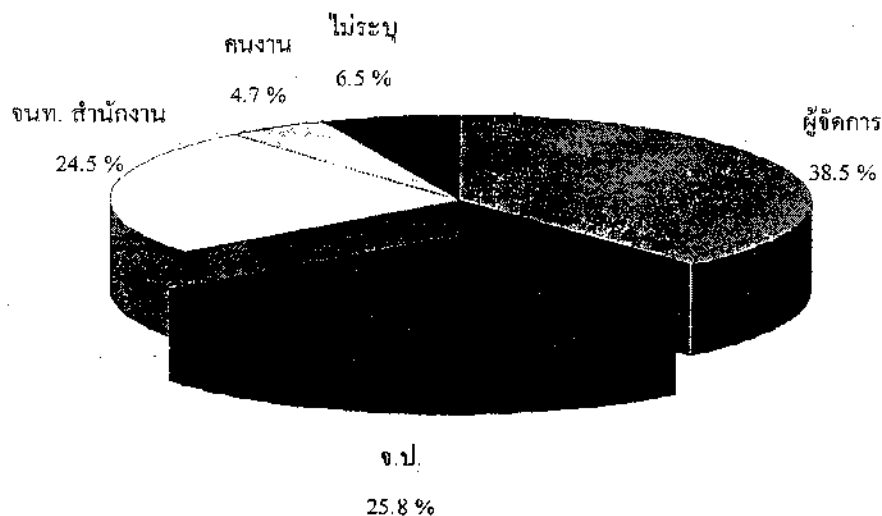


บทที่ 3
ผลการศึกษา

จำนวนผู้ตอบแบบสอบถาม



แผนภูมิ แสดงจำนวนผู้ตอบแบบสอบถาม

มีผู้ตอบแบบสอบถาม 1,096 คน เป็นระดับเจ้าของ หรือกรรมการผู้จัดการ หรือผู้จัดการ ร้อยละ 38.5 เจ้าหน้าที่ความปลอดภัยในการทำงาน ร้อยละ 25.8 เจ้าหน้าที่ในสำนักงาน ร้อยละ 24.5 คนงานในสายการผลิต ร้อยละ 4.7

เมื่อพิจารณาตามประเภทกิจกรรมกลุ่มที่ผู้จัดการตอบมากที่สุดคือ กลุ่มผลิต โลหะขั้นมูลฐาน ร้อยละ 55.1 รองลงมา คือกิจการก่อสร้าง ร้อยละ 48.3 และผลิตภัณฑ์กระดาษ การพิมพ์ ร้อยละ 43.6

ส่วนกลุ่มที่เจ้าหน้าที่ความปลอดภัยในการทำงานตอบมากที่สุด คือกิจการผลิต ประกอบรถยนต์ ร้อยละ 34.9 รองลงมา คือ กิจการผลิตอาหารและเครื่องดื่ม ร้อยละ 33.0 และกิจการเคมี ปิโตรเลียม ร้อยละ 32.7

กิจการที่มีเจ้าหน้าที่ในสำนักงานตอบมากที่สุด คือ กิจการขนส่ง ร้อยละ 34.5 รองลงมา คือ กิจการผลิตภัณฑ์อโลหะ ร้อยละ 34.4 การสำรวจ การทำเหมืองแร่ ร้อยละ 30.9

กิจการขนาดเล็ก ระดับเจ้าของและผู้จัดการตอบมากกว่ากิจการขนาดใหญ่ คือ ผู้จัดการตอบสูงสุดในกิจการขนาด 10-49 คนถึงร้อยละ 54.9 นอกจากนี้ เจ้าหน้าที่ในสำนักงานเป็นผู้ตอบ ในกิจการขนาดเล็กมากกว่ากิจการขนาดใหญ่เช่นเดียวกัน คือในกิจการขนาด 10-49 คนร้อยละ 29.3 ส่วนเจ้าหน้าที่ความปลอดภัยในการทำงานตอบมากที่สุดในกิจการขนาดใหญ่มากกว่ากิจการขนาดเล็ก คือ กิจการขนาด 1000 คน ขึ้นไป เจ้าหน้าที่ความปลอดภัยในการทำงานตอบมากที่สุด ร้อยละ 62.3

ตารางที่ 1 อัตราการตอบแบบสอบถามและการสุ่มตัวอย่าง

ประเภทสถานประกอบการ	จำนวนสถาน ประกอบการ ทั่วประเทศ (แห่ง)	จำนวนแบบ สำรวจที่ส่งไป (ฉบับ)	จำนวนตอบแบบสอบถาม ที่ส่งกลับมา		จำนวนผู้ตอบแบบสอบถาม x 100 หรือ อัตราส่วนตัวอย่าง (ร้อยละ)	จำนวนผู้ตอบแบบสอบถาม x 100 หรือ อัตราส่วนตัวอย่าง (ร้อยละ)
			ฉบับ	ร้อยละ		
0100 การสำรวจการทำเหมืองแร่	642	310	55	5.0	17.74	8.6
0200 การผลิตอาหารและเครื่องดื่ม	3,515	384	115	10.5	29.9	3.3
0300 การผลิตสิ่งย้อมและเครื่องประดับ	4,532	390	106	9.7	26.7	2.3
0400 การทำปุ๋ย/ผลิตภัณฑ์จากพืช	2,054	372	79	7.2	21.2	3.9
0500 ผลิตภัณฑ์จากกระดาษ การพิมพ์	2,172	373	78	7.1	20.9	3.6
0600 ผลิตภัณฑ์เคมี น้ำมันปิโตรเลียม	4,239	392	150	13.7	37.8	3.5
0700 ผลิตภัณฑ์จากแร่โลหะ	1,487	358	90	8.2	25.1	6.1
0800 การผลิตโลหะขั้นมูลฐาน	1,735	364	78	7.1	21.4	4.5
0900 ผลิตภัณฑ์จากโลหะ	5,780	394	147	13.4	37.3	2.5
1000 ผลิตภัณฑ์ประกอบยานพาหนะ	3,097	382	83	7.6	21.7	2.7
1200 & 1300 การก่อสร้าง	4,612	390	60	5.5	15.4	1.3
1402-1407 การขนส่ง อื่นๆ	2,388	376	55	5.0	14.6	2.3
รวม	36,223	4,485	1,096	100.0	24.4	3.0

อัตราการตอบแบบสอบถามและการสุ่มตัวอย่าง

ส่งแบบสอบถามจำนวน 4,485 ฉบับ ไปยัง 12 ประเภทสถานประกอบการ ได้รับกลับคืนมา 1,096 ฉบับ หรือร้อยละ 24.4 ประเภทกิจการที่ส่งกลับ
คืนมามากที่สุด คือผลิตภัณฑ์เคมี น้ำมันปิโตรเลียม ร้อยละ 37.8 รองลงมาคือ ผลิตภัณฑ์จากโลหะ ร้อยละ 37.3 และกิจการผลิตอาหารและเครื่องดื่ม ร้อยละ 29.9
ส่วนอัตราสุ่มตัวอย่างจากสถานประกอบการทั่วประเทศ คิดเป็นร้อยละ 3.0 มากที่สุดในการทำการสำรวจ การสำรวจการทำเหมืองแร่ ร้อยละ 8.6 ต่ำที่สุดคือ กิจการก่อสร้าง
ร้อยละ 1.3

ตารางที่ 2 การมีผู้รับเหมาตามประเภทกิจการและขนาด

ประเภทกิจการ/ ขนาด	การมีผู้รับเหมา							รวม
	มีประจำ	มีครั้งคราว			รวมมี ผู้รับเหมา	ไม่มี	ไม่ตอบ	
		งานเร่ง	ตาม ฤดูกาล	งาน เฉพาะกิจ				
ประเภทกิจการ								
-การสำรวจการทำเหมืองแร่	15 (27.3%)	0 (0.0%)	2 (3.6%)	9 (16.4%)	26 (47.2%)	29 (52.7%)	0(0%)	55 (100.0%)
-อาหาร เครื่องดื่ม	19 (16.5%)	9 (7.8%)	4 (3.5%)	20 (17.4%)	52 (45.2%)	61 (53.0%)	2(1.7%)	115(100.0%)
-สิ่งทอเครื่องประดับ	14 (13.2%)	11(10.4%)	1 (0.9%)	14 (13.2%)	40 (37.7%)	64 (60.4%)	2(1.9%)	106(100.0%)
-ป่าไม้ ผลิตภัณฑ์จากไม้	10 (12.7%)	4 (5.1%)	0 (0.0%)	11 (13.9%)	25 (31.6%)	54 (68.4%)	0(0%)	79 (100.0%)
-ผลิตภัณฑ์ การพิมพ์	17 (21.8%)	6 (7.7%)	1 (1.3%)	11 (14.1%)	35 (44.8%)	42 (53.8%)	1(1.3%)	78 (100.0%)
-เคมี ปิโตรเลียม	27 (18.0%)	10(6.7%)	2 (1.3%)	21 (14.0%)	60 (40.0%)	88 (58.7%)	2(1.3%)	150(100.0%)
-ผลิตภัณฑ์แร่ โลหะ	27 (30.0%)	6 (6.7%)	0 (0.0%)	11 (12.2%)	44 (48.8%)	45 (50.0%)	1(1.1%)	90 (100.0%)
-ผลิตภัณฑ์ขั้นมูลฐาน	19 (24.4%)	2 (2.6%)	1 (1.3%)	9 (11.5%)	31 (39.7%)	46 (59.0%)	1(1.3%)	78 (100.0%)
-ผลิตภัณฑ์โลหะ	20 (13.6%)	15(10.2%)	1 (0.7%)	29 (19.7%)	65 (44.2%)	81 (55.1%)	1(1.7%)	147(100.0%)
-ผลิตภัณฑ์ขนทอกระดาษ	24 (28.9%)	3 (3.6%)	1 (1.2%)	8 (9.6%)	36 (43.4%)	45 (54.2%)	2(2.4%)	83 (100.0%)
-การก่อสร้าง	16 (26.7%)	5 (8.3%)	1 (1.7%)	25 (41.7%)	47 (78.3%)	13 (21.7%)	0(0%)	60 (100.0%)
-การขนส่ง	9 (16.4%)	0 (0.0%)	0 (0.0%)	8 (14.5%)	17 (30.9%)	37 (67.3%)	1(1.8%)	55 (100.0%)
ขนาด								
10-49	55 (11.3%)	34 (7.0%)	7 (1.4%)	70 (14.3%)	166(34.0%)	317(65.0%)	5(1.0%)	488(100.0%)
50-199	59 (19.8%)	18 (6.0%)	3 (1.0%)	46 (15.4%)	126(42.3%)	166(55.7%)	6(2.0%)	298(100.0%)
200-999	78 (32.4%)	12 (5.0%)	3 (1.2%)	42 (17.4%)	135 (56.0%)	106(44.0%)	0(0%)	241(100.0%)
1000-	25 (36.2%)	7 (10.1%)	1 (1.4%)	18 (26.1%)	51 (73.9%)	16 (23.2%)	2(2.9%)	69 (100.0%)
รวม	217(19.8%)	71(6.5%)	14(1.3%)	176(16.1%)	478(43.6%)	605(55.2%)	13(1.2%)	1,096(100.0%)

การมีผู้รับเหมา

สถานประกอบการร้อยละ 43.6 มีผู้รับเหมา ส่วนร้อยละ 55.2 ไม่มีผู้รับเหมา การจ้างผู้รับเหมาเป็นประจำ มีจำนวนมากที่สุดคือ ร้อยละ 19.8 รองลงมาเป็น การจ้างตามลักษณะงานเฉพาะกิจ ร้อยละ 16.1

กิจการที่มีการจ้างผู้รับเหมามากที่สุดคือ กิจการก่อสร้างคือ ร้อยละ 78.3 รองลงมาคือ กิจการผลิตภัณฑ์แร่โลหะ และการสำรวจการทำเหมืองแร่คือ ร้อยละ 48.8 และ 47.2ตามลำดับ

สถานประกอบการขนาดใหญ่มีการว่าจ้างผู้รับเหมามากกว่าสถานประกอบการขนาดเล็ก

ตารางที่ 3 การทำงานกะ

ประเภทกิจการ/ขนาด	การทำงานกะ		รวม มีการ ทำงานกะ	ไม่มี	ไม่ตอบ	รวม
	มีประจำ	มีบางครั้ง				
ประเภทกิจการ						
-การสำรวจ การทำเหมืองแร่	26 (47.3%)	7 (12.7%)	33 (60.0%)	20 (36.4%)	2(3.6%)	55 (100.0%)
-อาหาร เครื่องดื่ม	54 (47.0%)	10 (8.7%)	64 (55.7%)	48 (41.7%)	3(2.6%)	115 (100.0%)
-สิ่งทอเครื่องประดับ	38 (35.8%)	11 (10.4%)	49 (46.2%)	54 (47.0%)	3(2.8%)	106 (100.0%)
-ป่าไม้ ผลิตภัณฑ์จากไม้	15 (19.0%)	7 (8.9%)	22 (27.9%)	56 (70.9%)	1(1.3%)	79 (100.0%)
-ผลิตภัณฑ์พลาสติก	39 (50.0%)	5 (6.4%)	44 (56.4%)	34 (43.6%)	0(0.0%)	78 (100.0%)
-เคมี ปิโตรเลียม	80 (53.3%)	14 (9.3%)	94 (62.6%)	54 (36.0%)	2(1.3%)	150 (100.0%)
-ผลิตภัณฑ์แร่โลหะ	24 (26.7%)	7 (7.8%)	31 (34.5%)	57 (63.3%)	2(2.2%)	90 (100.0%)
-ผลิตภัณฑ์โลหะ	20 (25.6%)	8 (10.3%)	28 (35.9%)	48 (61.5%)	2(2.6%)	78 (100.0%)
-ผลิตภัณฑ์โลหะ	62 (42.2%)	15 (10.2%)	77 (52.2%)	65 (44.2%)	5(3.4%)	147 (100.0%)
-ผลิตภัณฑ์พลาสติก	33 (39.8%)	11 (13.3%)	44 (53.1%)	38 (45.8%)	1(1.2%)	83 (100.0%)
-การก่อสร้าง	5 (8.3%)	9 (15.0%)	14 (23.3%)	45 (75.0%)	1(1.7%)	60 (100.0%)
-การขนส่ง	15 (27.3%)	5 (9.1%)	20 (36.4%)	35 (63.6%)	0(0.0%)	55 (100.0%)
ขนาด						
10-49	74 (15.2%)	48 (9.8%)	122 (25.0%)	360 (73.8%)	6(1.2%)	488 (100.0%)
50-199	110 (36.9%)	37 (12.4%)	147 (49.3%)	143 (48.0%)	8(2.6%)	298 (100.0%)
200-999	172 (71.4%)	21 (8.7%)	193 (80.1%)	41 (17.0%)	7(2.9%)	241 (100.0%)
1000+	55 (79.7%)	3 (4.3%)	58 (84.0%)	10 (14.5%)	1(1.4%)	69 (100.0%)
รวม	411(37.5%)	109(9.9%)	520(47.4%)	554(50.5%)	22(2.0%)	1,096(100.0%)

การทำงานกะ

สถานประกอบการมีงานกะ ร้อยละ 47.4 ซึ่งเป็นงานกะประจำ ร้อยละ 37.5 กิจการที่มีงานกะมากที่สุดคือ กิจการเคมี ปิโตรเลียม ร้อยละ 62.6 และมีงานกะเป็นประจำมากที่สุดด้วยคือร้อยละ 53.3รองลงมาคือ กิจการสำรวจ การทำเหมืองแร่ ร้อยละ 60.0 และกิจการอาหารและเครื่องดื่ม ร้อยละ 55.7 กิจการที่ไม่มีมีงานกะมากที่สุดคือ กิจการก่อสร้าง ร้อยละ 75.0 และ กิจการป่าไม้และผลิตภัณฑ์จากไม้ ร้อยละ 70.9

ขนาดกิจการที่มีงานกะมากที่สุดคือ กิจการขนาด 1,000 คนขึ้นไป คิดเป็น ร้อยละ 84.0 รองลงมาเป็นกิจการขนาด 200-999 คน ร้อยละ 80.1 กิจการขนาดใหญ่มีงานกะมากกว่ากิจการขนาดเล็ก

ตารางที่ 4 การมีเจ้าหน้าที่ความปลอดภัยในการทำงานทั้ง 3 ระดับ ที่ได้รับการอบรมแล้ว
จำแนกตามประเภทกิจการและขนาด

ประเภทกิจการ/ขนาด	การอบรมจป. 3 ระดับ			รวม
	ครบถ้วน	ไม่ครบถ้วน	จป.รอการอบรม ทุกระดับและไม่ ตอบทุกระดับ	
ประเภทกิจการ				
-การสำรวจ การทำหมืองแร่	9 (16.4%)	22 (40.0%)	24 (43.6%)	55 (100.0%)
-อาหาร เครื่องดื่ม	37 (32.2%)	44 (38.3%)	34 (29.6%)	115 (100.0%)
-สิ่งทอเครื่องประดับ	34 (32.1%)	42 (39.6%)	30 (28.3%)	106 (100.0%)
-ป่าไม้ ผลิตภัณฑ์จากไม้	18 (22.8%)	38 (48.1%)	23 (29.1%)	79 (100.0%)
-ผลิตภัณฑ์พลาสติก	24 (30.8%)	26 (33.3%)	28 (35.9%)	78 (100.0%)
-เคมี ปิโตรเลียม	50 (33.3%)	64 (42.7%)	36 (24.0%)	150 (100.0%)
-ผลิตภัณฑ์แร่โลหะ	20 (22.2%)	30 (33.3%)	40 (44.4%)	90 (100.0%)
-ผลิตภัณฑ์ขั้นมูลฐาน	17 (21.8%)	23 (29.5%)	38 (48.7%)	78 (100.0%)
-ผลิตภัณฑ์โลหะ	40 (27.2%)	51 (34.7%)	56 (38.1%)	147 (100.0%)
-ผลิตภัณฑ์ยานพาหนะ	27 (32.5%)	29 (34.9%)	27 (32.5%)	83 (100.0%)
-การก่อสร้าง	10 (16.7%)	17 (28.3%)	33 (55.0%)	60 (100.0%)
-การขนส่ง	14 (25.5%)	14 (25.5%)	27 (49.1%)	55 (100.0%)
ขนาด				
10-49	45 (9.2%)	137 (28.1%)	306 (62.7%)	488 (100.0%)
50-199	97 (32.6%)	133 (44.6%)	66 (22.8%)	298 (100.0%)
200-999	123 (51.0%)	100 (41.5%)	18 (7.5%)	241 (100.0%)
1000+	35 (50.7%)	30 (43.5%)	4 (5.8%)	69 (100.0%)
รวม	300 (27.4%)	400 (36.4%)	396 (35.3%)	1,096 (100.0%)

การมีเจ้าหน้าที่ความปลอดภัยในการทำงานทั้ง 3 ระดับ ที่ได้รับการอบรม

ตามปกติ สถานประกอบการแต่ละแห่งจะมีจป. 3 ระดับ โดยสถานประกอบการขนาด ที่มีลูกจ้างต่ำกว่า 50 คน จะมี จป.ระดับพื้นฐาน จป.หัวหน้างาน และจป.บริหาร ส่วนสถานประกอบการที่มีคนงานตั้งแต่ 50 คนขึ้นไป จะมี จป.ระดับวิชาชีพ จป.หัวหน้างานและจป.บริหาร ทั้งนี้จากการสำรวจเกี่ยวกับจป. ปรากฏว่ามีผู้ไม่ตอบเกี่ยวกับเรื่องนี้เป็นจำนวนมาก อย่างไรก็ตามมีผู้สอบถามเกี่ยวกับคำถามข้อนี้เข้ามาเป็นจำนวนมาก โดยเฉพาะสถานประกอบการขนาดเล็ก ทั้งนี้ได้ประเมินรวมกลุ่มที่ไม่ตอบทุกระดับร่วมกับกลุ่มที่แจ้งว่า จป. รอการอบรมทุกระดับ เป็นกลุ่มที่ไม่มีจป. ปรากฏว่า มีการแต่งตั้งเจ้าหน้าที่ความปลอดภัยในการทำงานทั้ง 3 ระดับ ครบถ้วนร้อยละ 27.4 และยังไม่มีการอบรมทุกระดับถึง ร้อยละ 35.0 ส่วนกิจการที่มีจป. ทั้ง 3 ระดับ ครบถ้วนมากที่สุดคือกิจการ เคมี ปิโตรเลียม

ร้อยละ 33.3 รองลงมาคือ กิจการผลิตประกอบยานพาหนะ ร้อยละ 32.5 และกิจการอาหาร เครื่องดื่ม ร้อยละ 32.2 ส่วนสถานประกอบการขนาด 200 – 999 คน มีจป.ทั้ง 3 ระดับ และอบรมครบถ้วนมากที่สุด คือร้อยละ 51.0 รองลงมาคือ กิจการขนาด 1,000 คนขึ้นไป ร้อยละ 50.7

ประเภทกิจการที่มีจป.รอกการอบรมทุกระดับมากที่สุดคือ กิจการก่อสร้าง ร้อยละ 55.0 และการขนส่ง ร้อยละ 49.1 และผลิตภัณฑ์โลหะขั้นมูลฐาน ร้อยละ 48.7 ตามลำดับ สถานประกอบการขนาด 10 – 49 คน ไม่มีจป.ทุกระดับมากที่สุดคือ ร้อยละ 62.5

ตารางที่ 5 การอบรมเจ้าหน้าที่ความปลอดภัยในการทำงานระดับพื้นฐาน
จำแนกตามประเภทกิจการ

ประเภทกิจการ/ขนาด	การอบรม จป.ระดับพื้นฐาน			รวม
	ผ่านการอบรม	รอกการอบรม	ไม่ตอบ	
ประเภทกิจการ				
-การสำรวจ การทำเหมืองแร่	5 (5.3%)	3 (21.4%)	22 (73.3%)	30 (100.0%)
-อาหาร เครื่องดื่ม	6 (6.3%)	1 (7.1%)	35 (83.3%)	42 (100.0%)
-สิ่งทอเครื่องประดับ	6 (6.3%)	0 (0.0%)	30 (83.3%)	36 (100.0%)
-ป่าไม้ ผลิตภัณฑ์จากไม้	6 (10.5%)	2 (14.3%)	21 (72.4%)	29 (100.0%)
-ผลิตภัณฑ์กระดาษ การพิมพ์	10 (10.5%)	0 (0.0%)	27 (73.0%)	37 (100.0%)
-เคมี ปิโตรเลียม	18 (18.9%)	4 (28.6%)	31 (58.5%)	53 (100.0%)
-ผลิตภัณฑ์แร่โลหะ	7 (7.4%)	0 (0.0%)	40 (85.1%)	47 (100.0%)
-ผลิตภัณฑ์โลหะขั้นมูลฐาน	9 (9.5%)	0 (0.0%)	42 (82.4%)	51 (100.0%)
-ผลิตภัณฑ์โลหะ	14 (14.7%)	0 (0.0%)	51 (78.5%)	65 (100.0%)
-ผลิตประกอบยานพาหนะ	6 (6.3%)	1 (7.1%)	21 (75%)	28 (100.0%)
-การก่อสร้าง	3 (3.2%)	2 (14.3%)	38 (88.4%)	43 (100.0%)
-การขนส่ง	5 (5.3%)	1 (7.1%)	21 (77.8%)	27 (100.0%)
รวม	95 (19.5%)	14 (2.9%)	379 (77.7%)	488 (100.0%)

การอบรมเจ้าหน้าที่ความปลอดภัยในการทำงานระดับพื้นฐาน

สถานประกอบการที่มีคนงานต่ำกว่า 50 คน ลงมา 488 แห่ง ไม่ตอบคำถามเกี่ยวกับการอบรม จป. พื้นฐาน ซึ่งส่วนหนึ่งได้โทรเข้ามาถาม การไม่ตอบจะหมายถึงไม่มีจป. ร้อยละ 77.7 จป.พื้นฐานที่ผ่านการอบรมแล้วมีมากที่สุดในกลุ่มสารเคมีคือ ร้อยละ 18.9 รองลงมาในกิจการผลิตภัณฑ์โลหะ ร้อยละ 14.7 และผลิตประกอบยานพาหนะ ร้อยละ 6.3

ตารางที่ 6 จำนวนเจ้าหน้าที่ความปลอดภัยในการทำงานระดับพื้นฐานจำแนกตามประเภทกิจการ

ประเภทกิจการ/ขนาด	สถานประกอบการที่มี จป.ระดับพื้นฐาน (แห่ง)			รวม
	1 (คน)	2-5 (คน)	6-10 (คน)	
ประเภทกิจการ				
-การสำรวจ การทำเหมืองแร่	6 (66.7%)	2 (22.2%)	1 (11.1%)	9 (100.0%)
-อาหาร เครื่องดื่ม	3 (42.9%)	4 (57.1%)	0 (0.0%)	7 (100.0%)
-ท้องเครื่องประดับ	3 (42.9%)	4 (57.1%)	0 (0.0%)	7 (100.0%)
-ป่าไม้ ผลิตภัณฑ์จากไม้	8 (100.0%)	0 (0.0%)	0 (0.0%)	8 (100.0%)
-ผลิตกระดาษ การพิมพ์	10 (83.3%)	2 (16.7%)	0 (0.0%)	12 (100.0%)
-เคมี ปิโตรเลียม	16 (66.7%)	8 (33.3%)	0 (0.0%)	24 (100.0%)
-ผลิตภัณฑ์แร่ โลหะ	7 (63.6%)	3 (27.3%)	1 (9.1%)	11 (100.0%)
-ผลิตโลหะขั้นมูลฐาน	6 (66.7%)	3 (33.3%)	0 (0.0%)	9 (100.0%)
-ผลิตภัณฑ์โลหะ	10 (66.7%)	5 (33.3%)	0 (0.0%)	15 (100.0%)
-ผลิตประกอบยานพาหนะ	9 (90.0%)	1 (10.0%)	0 (0.0%)	10 (100.0%)
-การก่อสร้าง	6 (85.7%)	1 (14.3%)	0 (0.0%)	7 (100.0%)
-การขนส่ง	3 (50.0%)	3 (50.0%)	2 (1.6%)	6 (100.0%)
รวม	87 (69.6%)	36 (28.8%)	2 (1.6%)	125 (100.0%)

จำนวนเจ้าหน้าที่ความปลอดภัยในการทำงานระดับพื้นฐาน (จป.ระดับพื้นฐาน)

สถานประกอบการที่มีขนาดลูกจ้างต่ำกว่า 50 คน ลงมา จำนวน 125 แห่ง มีการแต่งตั้งเจ้าหน้าที่ความปลอดภัยในการทำงานระดับพื้นฐาน จำนวน 1 คน ร้อยละ 69.6 มี จป.ระดับพื้นฐาน 2-5 คน จำนวน ร้อยละ 28.8 กิจการที่มีรายงานการแต่งตั้ง จป.ระดับพื้นฐานมากที่สุด คือ กิจการเคมี และปิโตรเลียม

ตารางที่ 7 การอบรมเจ้าหน้าที่ความปลอดภัยในการทำงานระดับวิชาชีพ

ประเภทกิจการ/ขนาด	การอบรมของ จป.ระดับวิชาชีพ			รวม
	ผ่านการอบรม	รออบรม	ไม่ตอบ	
ประเภทกิจการ				
-การสำรวจ การทำเหมืองแร่	8 (32.0%)	3 (12.0%)	14 (56.0%)	25 (100.0%)
-อาหาร เครื่องดื่ม	64 (87.7%)	1 (1.4%)	8 (11.0%)	73 (100.0%)
-สิ่งทอเครื่องประดับ	54 (77.1%)	4 (5.7%)	12 (17.1%)	70 (100.0%)
-ป่าไม้ ผลิตภัณฑ์จากไม้	36 (72.0%)	3 (6.0%)	11 (22.0%)	50 (100.0%)
-ผลิตภัณฑ์กระดาษ การพิมพ์	33 (80.5%)	1 (2.4%)	7 (17.1%)	41 (100.0%)
-เคมี ปิโตรเลียม	76 (78.4%)	3 (3.1%)	18 (18.6%)	97 (100.0%)
-ผลิตภัณฑ์แร่โลหะ	29 (67.4%)	1 (2.3%)	3 (30.2%)	43 (100.0%)
-ผลิตภัณฑ์ขั้นมูลฐาน	21 (77.8%)	2 (7.4%)	4 (14.8%)	27 (100.0%)
-ผลิตภัณฑ์โลหะ	65 (79.3%)	2 (2.4%)	15 (18.3%)	82 (100.0%)
-ผลิตภัณฑ์ประกอบยานพาหนะ	47 (85.5%)	1 (1.8%)	7 (12.7%)	55 (100.0%)
-การก่อสร้าง	11 (64.7%)	0 (0.0%)	6 (35.3%)	17 (100.0%)
-การขนส่ง	17 (60.7%)	2 (7.1%)	9 (32.1%)	28 (100.0%)
ขนาด				
50-199	195 (65.4%)	13 (4.4%)	90 (30.2%)	298 (100.0%)
200-999	207 (85.9%)	8 (3.3%)	26 (10.8%)	241 (100.0%)
1000+	59 (85.5%)	2 (2.9%)	8 (11.6%)	69 (100.0%)
รวม	461 (75.8%)	23 (3.8%)	124 (20.4%)	608 (100.0%)

การอบรมเจ้าหน้าที่ความปลอดภัยในการทำงานระดับวิชาชีพ

สถานประกอบการมี จป.ระดับวิชาชีพที่ผ่านการอบรมแล้วร้อยละ 75.8 ที่รอการอบรมและไม่ตอบคำถามข้อนี้ มีร้อยละ 20.4 กิจการอาหารเครื่องดื่ม มี จป.ระดับวิชาชีพผ่านการอบรมมากที่สุด คือ ร้อยละ 87.7 รองลงมา คือ กิจการผลิตประกอบยานพาหนะ ร้อยละ 85.5 และ ผลิตภัณฑ์กระดาษ การพิมพ์ร้อยละ 80.5 กิจการที่ จป.ระดับวิชาชีพรอการอบรมและไม่ตอบคำถามข้อนี้มีมากที่สุด คือ กิจการ การสำรวจและการทำเหมืองแร่ ร้อยละ 68.0 รองลงมา คือ กิจการขนส่ง ร้อยละ 39.1 และ กิจการก่อสร้าง ร้อยละ 35.3 ตามลำดับ กิจการขนาดเล็ก จป.รอการอบรมและไม่ตอบคำถามข้อนี้ มากกว่ากิจการขนาดใหญ่

ตารางที่ 8 จำนวนเจ้าหน้าที่ความปลอดภัยในการทำงานระดับวิชาชีพ จำแนกตามประเภท
กิจการและขนาด

ประเภทกิจการ/ขนาด	สถานประกอบการที่มี จป.ระดับวิชาชีพ (แห่ง)				รวม
	1 (คน)	2-5 (คน)	6-10 (คน)	11+ (คน)	
ประเภทกิจการ					
-การสำรวจ การทำเหมืองแร่	12 (80.0%)	3 (20.0%)	0 (0.0%)	0 (0.0%)	15 (100.0%)
-อาหาร เครื่องดื่ม	36 (53.7%)	31 (46.3%)	0 (0.0%)	0 (0.0%)	67 (100.0%)
-สิ่งทอเครื่องประดับ	49 (74.2%)	17 (25.8%)	0 (0.0%)	0 (0.0%)	66 (100.0%)
-ป่าไม้ ผลิตภัณฑ์จากไม้	35 (83.3%)	7 (16.7%)	0 (0.0%)	0 (0.0%)	42 (100.0%)
-ผลิตกระดาษ การพิมพ์	25 (69.4%)	11 (30.6%)	0 (0.0%)	0 (0.0%)	36 (100.0%)
-เคมี ปิโตรเลียม	65 (72.2%)	24 (26.7%)	0 (0.0%)	1 (1.1%)	90 (100.0%)
-ผลิตภัณฑ์แร่ โลหะ	21 (63.6%)	9 (27.3%)	2 (6.1%)	1 (3.0%)	33 (100.0%)
-ผลิตโลหะขั้นมูลฐาน	20 (76.9%)	6 (23.1%)	0 (0.0%)	0 (0.0%)	26 (100.0%)
-ผลิตภัณฑ์โลหะ	52 (67.5%)	25 (32.5%)	0 (0.0%)	0 (0.0%)	77 (100.0%)
-ผลิตประกอบยานพาหนะ	33 (67.3%)	15 (30.6%)	1 (2.0%)	0 (0.0%)	49 (100.0%)
-การก่อสร้าง	7 (58.3%)	3 (25.0%)	1 (8.3%)	1 (8.3%)	12 (100.0%)
-การขนส่ง	15 (68.2%)	5 (22.7%)	0 (0.0%)	2 (9.1%)	22 (100.0%)
ขนาด					
50-199	188 (87.4%)	27 (12.6%)	0 (0.0%)	0 (0.0%)	215 (100.0%)
200-999	126 (57.5%)	89 (40.6%)	1 (0.5%)	3 (1.4%)	219 (100.0%)
1000+	26 (41.3%)	32 (50.8%)	3 (4.8%)	2 (3.2%)	63 (100.0%)
รวม	370 (69.2%)	156 (29.2%)	4 (0.7%)	5 (0.9%)	535 (100.0%)

จำนวนเจ้าหน้าที่ความปลอดภัยในการทำงานระดับวิชาชีพ (จป.ระดับวิชาชีพ)

สถานประกอบการที่มีการแต่งตั้ง จป.ระดับวิชาชีพ จำนวน 1 คน มีร้อยละ 69.2 รองลงมาคือ จป. จำนวน 2 – 5 คน ร้อยละ 29.2 กิจการที่มี จป. จำนวน 11 คน ขึ้นไป มีจำนวนร้อยละ 0.9 อยู่ใน กิจการเคมีปิโตรเลียม ผลิตภัณฑ์แร่โลหะ กิจการก่อสร้างและการขนส่ง ซึ่งกิจการเหล่านี้ มีขนาด ลูกจ้าง 200 คนขึ้นไป

ตารางที่ 9 หน้าที่ของเจ้าหน้าที่ความปลอดภัยในการทำงานระดับวิชาชีพ

ประเภทกิจการ/ขนาด	หน้าที่ของ จป. ระดับวิชาชีพ				รวม
	ความปลอดภัย อย่างเดียว	ความปลอดภัย และหน้าที่อื่นๆ	หน้าที่อื่นๆ	ไม่ตอบ	
ประเภทกิจการ					
-การสำรวจ การทำหมืองแร่	5 (20.0%)	12 (48.0%)	2 (8.0%)	6(24%)	19 (100.0%)
-อาหาร เครื่องดื่ม	23 (31.5%)	46 (63.0%)	0 (0.0%)	4(5.5%)	69 (100.0%)
-สิ่งทอเครื่องประดับ	19 (27.1%)	45 (64.3%)	1 (1.4%)	5(7.1%)	65 (100.0%)
-ป่าไม้ ผลิตภัณฑ์จากไม้	8 (16.0%)	35 (70.0%)	1 (2.0%)	6(12.0%)	44 (100.0%)
-ผลิตภัณฑ์ตาม การพิมพ์	13 (31.73%)	24 (58.5%)	2 (4.9%)	2(4.9%)	39 (100.0%)
-เคมี ปิโตรเลียม	43 (44.3%)	44 (45.4%)	2 (2.1%)	8(8.2%)	89 (100.0%)
-ผลิตภัณฑ์แร่โลหะ	16 (37.2%)	21 (48.8%)	1 (2.3%)	5(11.6%)	38 (100.0%)
-ผลิตโลหะขั้นมูลฐาน	13 (48.1%)	12 (44.4%)	0 (0.0%)	2(7.4%)	25 (100.0%)
-ผลิตภัณฑ์โลหะ	33 (40.2%)	47 (57.3%)	0 (0.0%)	2(2.4%)	80 (100.0%)
-ผลิตประกอบยานพาหนะ	27 (49.0%)	24 (43.6%)	2 (3.6%)	2(3.6%)	53 (100.0%)
-การก่อสร้าง	5 (29.4%)	9 (52.9%)	2 (11.8%)	1(5.9%)	16 (100.0%)
-การขนส่ง	4 (14.3%)	19 (67.9%)	0 (0.0%)	5(17.9%)	23 (100.0%)
ขนาด					
50-199	69 (26.7%)	178 (69.0%)	11 (4.3%)	40(13.4%)	258 (100.0%)
200-999	100 (42.7%)	133 (56.8%)	1 (0.4%)	7(2.9%)	234 (100.0%)
1000+	40 (58.8%)	27 (39.7%)	1 (1.5%)	1(1.4%)	68 (100.0%)
รวม	209 (34.4%)	338 (55.6%)	13 (2.1%)	48(7.9%)	608 (100.0%)

การทำหน้าที่ของเจ้าหน้าที่ความปลอดภัยในการทำงานระดับวิชาชีพ

เจ้าหน้าที่ความปลอดภัยในการทำงานระดับวิชาชีพ ที่ทำหน้าที่ จป. เพียงอย่างเดียว มีจำนวน ร้อยละ 34.4 กิจการผลิตประกอบยานพาหนะ ให้ จป.ระดับวิชาชีพทำงานความปลอดภัยอย่างเดียว มากที่สุด ร้อยละ 49.0 รองลงมาคือ กิจการผลิตโลหะขั้นมูลฐาน ร้อยละ 48.1 และกิจการเคมี ปิโตรเลียม ร้อยละ 44.3 ตามลำดับ

ส่วน จป.วิชาชีพ ร้อยละ 43.6 – 70 ทำงานหน้าที่จป.และหน้าที่อื่นๆด้วยกัน

สถานประกอบการขนาดใหญ่ให้ จป.ระดับวิชาชีพ ทำงานหน้าที่เกี่ยวกับความปลอดภัยเพียงอย่างเดียวมากกว่าขนาดเล็ก

ตารางที่ 10 การอบรมของเจ้าหน้าที่ความปลอดภัยในระดับหัวหน้างานจำแนกตามประเภท
กิจการและขนาด

ประเภทกิจการ/ขนาด	การอบรมของ จป.ระดับหัวหน้างาน				รวม
	อบรมครบทุก คน	อบรมไม่ครบ	รอการอบรม	ไม่ตอบ	
ประเภทกิจการ					
-การสำรวจ การทำเหมืองแร่	20 (36.4%)	3 (5.5%)	0 (0.0%)	9(58.2%)	55 (100.0%)
-อาหาร เครื่องดื่ม	52 (45.2%)	10 (8.7%)	1 (0.9%)	52(45.2%)	115 (100.0%)
-สิ่งทอเครื่องประดับ	48 (45.7%)	8 (7.5%)	4 (3.8%)	46(42.4%)	106 (100.0%)
-ป่าไม้ ผลิตภัณฑ์จากไม้	33 (41.8%)	8 (10.1%)	1 (1.3%)	37(46.8%)	79 (100.0%)
-ผลิตกระดาษ การพิมพ์	31 (39.7%)	4 (5.1%)	3 (3.8%)	40(51.3%)	78 (100.0%)
-เคมี ปิโตรเลียม	82 (54.7%)	7 (4.7%)	1 (0.7%)	60(40.0%)	150 (100.0%)
-ผลิตภัณฑ์แร่โลหะ	33 (36.7%)	2 (2.2%)	2 (2.2%)	53(58.9%)	90 (100.0%)
-ผลิตโลหะขั้นมูลฐาน	26 (33.3%)	3 (3.8%)	2 (2.6%)	47(60.3%)	78 (100.0%)
-ผลิตภัณฑ์โลหะ	51 (34.7%)	20 (13.6%)	1 (0.7%)	75(51.0%)	147 (100.0%)
-ผลิตประกอบยานพาหนะ	40 (48.2%)	7 (8.4%)	2 (2.4%)	34(41.0%)	83 (100.0%)
-การก่อสร้าง	16 (26.7%)	0 (0.0%)	3 (5.0%)	41(68.3%)	60 (100.0%)
-การขนส่ง	18 (32.7%)	2 (3.6%)	0 (0.0%)	35(63.6%)	55 (100.0%)
ขนาด					
10-49	92 (18.9%)	3 (0.6%)	5 (1.0%)	388(79.5%)	488 (100.0%)
50-199	156 (52.3%)	26 (8.7%)	9 (3.0%)	107(35.9%)	107 (100.0%)
200-999	157 (65.1%)	33 (13.7%)	6 (2.5%)	45(18.75%)	45 (100.0%)
1000+	46 (66.7%)	12 (17.4%)	0 (0.0%)	11(15.9%)	11 (100.0%)
รวม	451 (41.1%)	74(6.8%)	20 (1.8%)	551(50.3%)	1096 (100.0%)

การอบรมของเจ้าหน้าที่ความปลอดภัยในการทำงานระดับหัวหน้างาน

สถานประกอบการที่มี จป.หัวหน้างานที่ผ่านการอบรมแล้วร้อยละ 41.1 กิจการเคมี
ปิโตรเลียม ผ่านการอบรมแล้วมากที่สุด ร้อยละ 54.7 รองลงมา คือกิจการผลิตประกอบยานพาหนะ
ร้อยละ 48.2 และกิจการทอผ้า ร้อยละ 45.7

ส่วนกิจการขนาด 1,000 คนขึ้นไป จป.หัวหน้างานได้รับการอบรมมากที่สุด คือร้อยละ 66.7
กิจการขนาดใหญ่ จป.หัวหน้างานได้รับการอบรมมากกว่ากิจการขนาดเล็ก

ตารางที่ 11 จำนวนเจ้าหน้าที่ความปลอดภัยในการทำงานระดับหัวหน้างานจำแนกตามประเภท
กิจการและขนาด

ประเภทกิจการ/ขนาด	จำนวนสถานประกอบการที่มี จป.ระดับหัวหน้างาน(แห่ง)				รวม
	1-10 (คน)	11-20 (คน)	21-30 (คน)	30+ (คน)	
ประเภทกิจการ					
-การสำรวจ การทำเหมืองแร่	22 (91.7%)	2 (8.3%)	0 (0.0%)	0 (0.0%)	24 (100.0%)
-อาหาร เครื่องดื่ม	35 (54.7%)	7 (10.9%)	7 (10.9%)	15 (23.4%)	64 (100.0%)
-สิ่งทอเครื่องประดับ	39 (66.1%)	5 (8.5%)	1 (1.7%)	14 (23.7%)	59 (100.0%)
-ป่าไม้ ผลิตภัณฑ์จากไม้	37 (82.2%)	5 (11.1%)	1 (2.2%)	2 (4.4%)	45 (100.0%)
-ผลิตภัณฑ์กระดาษ การพิมพ์	21 (53.8%)	7 (17.9%)	2 (5.1%)	9 (23.1%)	39 (100.0%)
-เคมีปิโตรเลียม	64 (68.8%)	10 (10.8%)	10 (10.8%)	9 (9.7%)	93 (100.0%)
-ผลิตภัณฑ์แร่โลหะ	24 (63.2%)	4 (10.5%)	2 (5.3%)	8 (21.1%)	38 (100.0%)
-ผลิตภัณฑ์ขั้นมูลฐาน	15 (50.0%)	10 (33.3%)	0 (0.0%)	5 (16.7%)	30 (100.0%)
-ผลิตภัณฑ์โลหะ	43 (53.8%)	8 (10.0%)	7 (8.8%)	22 (27.5%)	80 (100.0%)
-ผลิตภัณฑ์ยานพาหนะ	22 (45.8%)	8 (16.7%)	5 (10.4%)	13 (27.1%)	48 (100.0%)
-การก่อสร้าง	14 (73.7%)	0 (0.0%)	1 (5.3%)	4 (21.1%)	19 (100.0%)
-การขนส่ง	15 (75.0%)	2 (10.0%)	0 (0.0%)	3 (15.0%)	20 (100.0%)
ขนาด					
10-49	99 (96.1%)	2 (1.9%)	0 (0.0%)	2 (1.9%)	103 (100.0%)
50-199	166 (83.4%)	24 (12.1%)	4 (2.0%)	5 (2.5%)	199 (100.0%)
200-999	75 (37.3%)	36 (17.9%)	29 (14.4%)	61 (30.3%)	201 (100.0%)
1000+	11 (19.6%)	6 (10.7%)	3 (5.4%)	36 (64.3%)	56 (100.0%)
รวม	351 (62.8%)	68 (12.2%)	36 (6.4%)	104 (18.6%)	559 (100.0%)

จำนวนเจ้าหน้าที่ความปลอดภัยในการทำงานระดับหัวหน้างาน

สถานประกอบการที่มี จป.ระดับหัวหน้างานจำนวน 1 - 10 คน มีมากที่สุดคือ ร้อยละ 62.8 รองลงมาคือ 30 คนขึ้นไป ร้อยละ 18.6 และ 11 - 20 คน ร้อยละ 12.2 กิจการที่มี จป. 30 คนขึ้นไป มากที่สุดคือ ผลิตภัณฑ์โลหะ ร้อยละ 27.5 รองลงมาคือ กิจการสิ่งทอ เครื่องประดับ ร้อยละ 23.7 และ อาหาร เครื่องดื่ม ร้อยละ 23.4 ตามลำดับ: กิจการที่มีขนาด 1,000 คน ขึ้นไป มีจป.ระดับหัวหน้างาน 30 คนขึ้นไปมากที่สุดคือ ร้อยละ 64.3

ตารางที่ 12 การอบรมของเจ้าหน้าที่ความปลอดภัยในการทำงานระดับบริหาร

ประเภทกิจการ/ขนาด	การอบรมของ จป.ระดับบริหาร (แห่ง)				รวม
	อบรมครบทุกคน	อบรมไม่ครบ	รอการอบรม	ไม่ตอบ	
ประเภทกิจการ					
-การสำรวจ การทำเหมืองแร่	19 (34.5%)	3 (5.5%)	0 (0.0%)	33(60.0%)	55 (100.0%)
-อาหาร เครื่องดื่ม	47 (40.9%)	7 (6.1%)	5 (4.3%)	56(48.7%)	115 (100.0%)
-สิ่งทอเครื่องประดับ	44 (41.5%)	7 (6.6%)	6 (5.7%)	49(46.2%)	106 (100.0%)
-ป่าไม้ ผลิตภัณฑ์จากไม้	30 (38.0%)	4 (5.1%)	3 (3.8%)	42(53.2%)	79 (100.0%)
-ผลิตกระดาษ การพิมพ์	27 (34.6%)	6 (7.7%)	5 (6.4%)	40(51.3%)	78 (100.0%)
-เคมี ปิโตรเลียม	77 (51.3%)	11 (7.3%)	3 (2.0%)	59(39.3%)	150 (100.0%)
-ผลิตภัณฑ์แร่โลหะ	33 (36.7%)	2 (2.2%)	2 (2.2%)	53(58.9%)	90 (100.0%)
-ผลิตโลหะขั้นมูลฐาน	23 (29.5%)	4 (5.1%)	3 (3.8%)	48(61.5%)	78 (100.0%)
-ผลิตภัณฑ์โลหะ	53 (36.1%)	15(10.2%)	2 (1.4%)	77(52.4%)	147 (100.0%)
-ผลิตประกอบยานพาหนะ	34 (41.0%)	10(12.0%)	3 (3.6%)	36(43.4%)	83 (100.0%)
-การก่อสร้าง	14 (23.3%)	1 (1.7%)	2 (3.3%)	43(71.7%)	60 (100.0%)
-การขนส่ง	18 (32.7%)	1 (1.8%)	1 (1.8%)	35(63.6%)	55 (100.0%)
ขนาด					
10-49	87 (17.8%)	5 (5.2%)	4 (4.2%)	392(80.3%)	488 (100.0%)
50-199	137 (46.0%)	27(14.9%)	17 (9.4%)	117(39.3%)	298 (100.0%)
200-999	152 (63.1%)	30(15.6%)	9 (4.7%)	50(20.7%)	241 (100.0%)
1000+	43 (62.3%)	9 (15.8%)	5 (8.8%)	12(17.4%)	69 (100.0%)
รวม	419 (38.2%)	71 (13.5%)	35 (3.2%)	571(52.1%)	1096(100.0%)

การอบรมเจ้าหน้าที่ความปลอดภัยในการทำงานระดับบริหาร

สถานประกอบการที่มีการแต่งตั้ง จป.ระดับบริหาร มี จป. ที่ได้รับการอบรมครบทุกคน ร้อยละ 38.2 กิจการเคมี ปิโตรเลียม มี จป. ระดับบริหาร ที่ได้รับการอบรมครบทุกคนมากที่สุด คือ ร้อยละ 51.3 รองลงมาคือ กิจการสิ่งทอและเครื่องประดับ ร้อยละ 41.5 และผลิตประกอบยานพาหนะ ร้อยละ 41.0 สถานประกอบการขนาด 1,000 คนขึ้นไป มี จป.ระดับบริหารอบรมครบทุกคน ร้อยละ 62.3

สถานประกอบการขนาดเล็กกว่ามีการอบรม จป. ระดับบริหารน้อยกว่า ตามลำดับ ส่วนผู้ไม่ตอบข้อนี้ ในส่วนสถานประกอบการขนาดเล็กมากกว่าขนาดใหญ่

ตารางที่ 13 จำนวนเจ้าหน้าที่ที่ความปลอดภัยในการทำงานระดับบริหาร จำแนกตามประเภทกิจการ

ประเภทกิจการ/ขนาด	จำนวน จป.ระดับบริหาร(คน)				รวม
	1-5	6-10	11-20	21+	
ประเภทกิจการ					
-การสำรวจ การทำเหมืองแร่	21 (91.3%)	2 (8.7%)	0 (0.0%)	0 (0.0%)	23 (100.0%)
-อาหาร เครื่องดื่ม	50 (79.4%)	8 (12.7%)	1 (1.6%)	4 (6.3%)	63 (100.0%)
-สิ่งทอเครื่องประดับ	45 (81.8%)	6 (10.9%)	1 (1.8%)	3 (5.5%)	55 (100.0%)
-ป่าไม้ ผลิตภัณฑ์จากไม้	37 (94.9%)	1 (2.6%)	1 (2.6%)	0 (0.0%)	39 (100.0%)
-ผลิตภัณฑ์กระดาษ การพิมพ์	29 (74.4%)	6 (15.4%)	2 (5.1%)	2 (5.1%)	39 (100.0%)
-เคมี ปิโตรเลียม	86 (86.9%)	4 (4.0%)	6 (6.1%)	3 (3.0%)	99 (100.0%)
-ผลิตภัณฑ์แร่โอโลหะ	31 (77.5%)	2 (5.0%)	4 (10.0%)	3 (7.5%)	40 (100.0%)
-ผลิตภัณฑ์ขั้นมูลฐาน	23 (74.2%)	3 (9.7%)	4 (12.9%)	1 (3.2%)	31 (100.0%)
-ผลิตภัณฑ์โลหะ	50 (63.3%)	11 (13.9%)	10 (12.7%)	8 (10.1%)	79 (100.0%)
-ผลิตภัณฑ์ประกอบยานพาหนะ	28 (58.3%)	6 (12.5%)	9 (18.8%)	5 (10.4%)	48 (100.0%)
-การก่อสร้าง	13 (76.5%)	1 (5.9%)	0 (0.0%)	3 (17.6%)	17 (100.0%)
-การขนส่ง	16 (80.0%)	1 (5.0%)	2 (10.0%)	1 (5.0%)	20 (100.0%)
ขนาด					
10-49	98 (96.1%)	3 (2.9%)	1 (1.0%)	0 (0.0%)	102 (100.0%)
50-199	181 (92.8%)	11 (5.6%)	3 (1.5%)	0 (0.0%)	195 (100.0%)
200-999	126 (63.3%)	31 (15.6%)	27 (13.6%)	15 (7.5%)	199 (100.0%)
1000+	24 (42.1%)	6 (10.5%)	9 (15.8%)	18 (31.6%)	57 (100.0%)
รวม	429 (77.6%)	51 (9.2%)	40 (7.2%)	33 (6.0%)	553 (100.0%)

จำนวนเจ้าหน้าที่ที่ความปลอดภัยในการทำงานระดับบริหาร

สถานประกอบการที่มี จป.ระดับบริหารจำนวน 1 – 5 คน ร้อยละ 77.6 กิจการที่มี จป.ระดับบริหารตั้งแต่ 21 คนขึ้นไป มากที่สุดคือ กิจการก่อสร้าง ร้อยละ 17.6 รองลงมาคือ กิจการผลิตประกอบยานพาหนะ ร้อยละ 10.4 และผลิตภัณฑ์โลหะ ร้อยละ 10.1

กิจการขนาด 1,000 คน ขึ้นไป มี จป.ระดับบริหาร 21 คนขึ้นไป มากที่สุดคือ ร้อยละ 31.6 และมี จป.ระดับบริหาร 1 – 5 คน จำนวนถึงร้อยละ 42.1

ตารางที่ 14 การมีคณะกรรมการความปลอดภัยฯ และการจัดประชุม

ประเภทกิจการ/ขนาด	การมีคณะกรรมการความปลอดภัยฯ			รวม
	มี		ไม่มี	
	ประชุม \geq 12 ครั้ง/ปี	ประชุม $<$ 12 ครั้ง/ปี		
ประเภทกิจการ				
-การสำรวจ การทำเหมืองแร่	8 (33.3%)	6 (25.0%)	10 (41.7%)	24 (100.0%)
-อาหาร เครื่องดื่ม	43 (59.7%)	24 (33.3%)	5 (6.9%)	72 (100.0%)
-สิ่งทอเครื่องประดับ	42 (63.6%)	15 (22.7%)	9 (13.6%)	66 (100.0%)
-ป่าไม้ ผลิตภัณฑ์จากไม้	16 (34.8%)	19 (41.3%)	11 (23.9%)	46 (100.0%)
-ผลิตกระดาษ การพิมพ์	26 (63.4%)	10 (24.4%)	5 (12.2%)	41 (100.0%)
-เคมี ปิโตรเลียม	66 (69.5%)	17 (17.9%)	12 (12.6%)	95 (100.0%)
-ผลิตภัณฑ์แร่โลหะ	20 (47.6%)	17 (40.5%)	5 (11.9%)	42 (100.0%)
-ผลิตโลหะขั้นมูลฐาน	19 (70.4%)	5 (18.5%)	3 (11.1%)	27 (100.0%)
-ผลิตภัณฑ์โลหะ	65 (80.2%)	8 (9.9%)	8 (9.9%)	81 (100.0%)
-ผลิตประกอบยานพาหนะ	39 (75.0%)	9 (17.3%)	4 (7.7%)	52 (100.0%)
-การก่อสร้าง	6 (35.3%)	3 (17.6%)	8 (47.1%)	17 (100.0%)
-การขนส่ง	12 (42.9%)	8 (28.6%)	8 (28.6%)	28 (100.0%)
ขนาด				
50-199	133 (46.3%)	86 (30.0%)	68 (23.7%)	287 (100.0%)
200-999	178 (75.7%)	41 (17.4%)	16 (6.8%)	235 (100.0%)
1000+	51 (73.9%)	14 (20.3%)	4 (5.8%)	69 (100.0%)
รวม	362(61.3%)	141 (23.9%)	88(14.7%)	591 (100.0%)

การประชุมคณะกรรมการความปลอดภัยในการทำงาน

สถานประกอบการที่มีคณะกรรมการความปลอดภัยในการทำงาน มีจำนวนร้อยละ 85.2 ทั้งนี้ กิจการที่มีการประชุมคณะกรรมการความปลอดภัยไม่น้อยกว่า 12 ครั้งต่อปี มากที่สุดคือ ผลิตภัณฑ์โลหะคิดเป็นร้อยละ 80.2 รองลงมา คือ ผลิตภัณฑ์ประกอบยานพาหนะ ร้อยละ 75.0 และเคมี ปิโตรเลียม ร้อยละ 69.5 กิจการที่ไม่มีคณะกรรมการความปลอดภัยมากที่สุด คือ กิจการก่อสร้าง ร้อยละ 47.1 รองลงมาคือ กิจการสำรวจ การทำเหมืองแร่ ร้อยละ 41.7 และกิจการขนส่งร้อยละ 28.6

ส่วนกิจการขนาด 200 - 999 คน มีการประชุมคณะกรรมการความปลอดภัย "ไม่ต่ำกว่า" 12 ครั้ง ต่อปีมากที่สุด ร้อยละ 75.7 กิจการขนาด 50-199 คน ไม่มีคณะกรรมการความปลอดภัยมากที่สุดร้อยละ 23.7

ตารางที่ 15 การรู้จักสารเคมีอันตรายที่ใช้ในหน่วยงาน

ประเภทกิจการ/ขนาด	การรู้จักสารเคมีอันตรายที่ใช้ในหน่วยงาน			รวม
	รู้จักทั้งหมด	ไม่รู้จักบางชนิด	ไม่รู้จักทั้งหมด	
ประเภทกิจการ				
-การสำรวจ การทำเหมืองแร่	24 (54.5%)	14 (31.8%)	6 (13.6%)	44 (100.0%)
-อาหาร เครื่องดื่ม	62 (62.0%)	32 (32.0%)	6 (6.0%)	100 (100.0%)
-สิ่งทอเครื่องประดับ	56 (65.1%)	24 (27.9%)	6 (7.0%)	86 (100.0%)
-ป่าไม้ ผลิตภัณฑ์จากไม้	35 (50.0%)	28 (40.0%)	7 (10.0%)	70 (100.0%)
-ผลิตกระดาษ การพิมพ์	41 (58.6%)	19 (27.1%)	10 (14.3%)	70 (100.0%)
-เคมี ปิโตรเลียม	86 (60.6%)	38 (26.8%)	18 (12.7%)	142 (100.0%)
-ผลิตภัณฑ์เครื่องโลหะ	45 (59.2%)	22 (28.9%)	9 (11.8%)	76 (100.0%)
-ผลิตภัณฑ์ขั้นมูลฐาน	28 (45.9%)	23 (37.7%)	10 (16.4%)	61 (100.0%)
-ผลิตภัณฑ์โลหะ	67 (52.8%)	44 (34.6%)	16 (12.6%)	127 (100.0%)
-ผลิตภัณฑ์ยานพาหนะ	42 (56.0%)	24 (32.0%)	9 (12.0%)	75 (100.0%)
-การก่อสร้าง	14 (31.8%)	17 (38.6%)	13 (29.5%)	44 (100.0%)
-การขนส่ง	17 (42.5%)	15 (37.5%)	8 (20.0%)	40 (100.0%)
ขนาด				
10-49	159 (42.2%)	139 (36.9%)	79 (21.0%)	377 (100.0%)
50-199	153 (58.0%)	81 (30.7%)	30 (11.4%)	264 (100.0%)
200-999	160 (69.9%)	61 (26.6%)	8 (3.5%)	229 (100.0%)
1000+	45 (69.2%)	19 (29.2%)	1 (1.5%)	65 (100.0%)
รวม	517 (55.3%)	300 (32.1%)	118 (12.6%)	935 (100.0%)

การรู้จักสารเคมีอันตรายที่ใช้ในหน่วยงาน

มีสถานประกอบการที่รู้จักสารเคมีอันตรายที่ใช้อยู่ในหน่วยงานว่าเป็นสารเคมีตามอันตรายตามกฎหมายแรงงานทั้งหมดมี ร้อยละ 55.3 ส่วนที่ไม่ทราบทั้งหมด มี ร้อยละ 12.6 และไม่ทราบบางชนิด ร้อยละ 32.1

ประเภทกิจการที่ทราบว่าสารเคมีที่ใช้เป็นสารเคมีอันตรายตามกฎหมายแรงงานมากที่สุดคือ กิจการสิ่งทอ เครื่องประดับ ร้อยละ 65.1 รองลงมาคือ กิจการผลิตอาหารและเครื่องดื่ม ร้อยละ 62.0 และกิจการเคมี ปิโตรเลียม ร้อยละ 60.6 ส่วนกิจการที่ไม่ทราบว่า สารเคมีที่ใช้เป็นสารเคมีอันตรายตามกฎหมายแรงงานหรือไม่ มากที่สุดคือ กิจการก่อสร้าง ร้อยละ 29.5 รองลงมาคือ กิจการผลิตภัณฑ์โลหะขั้นมูลฐาน ร้อยละ 16.4 และกิจการผลิตกระดาษ การพิมพ์ ร้อยละ 14.3

ตารางที่ 16 การจัดทำรายละเอียดของสารเคมีอันตราย

ประเภทกิจการ/ขนาด	การจัดทำรายละเอียดสารเคมี			รวม
	จัดทำครบ	จัดทำไม่ครบ	ไม่ได้จัดทำ	
ประเภทกิจการ				
-การสำรวจ การทำเหมืองแร่	10 (21.3%)	3 (6.4%)	34 (72.3%)	47 (100.0%)
-อาหาร เครื่องดื่ม	41 (38.3%)	17 (15.9%)	49 (45.8%)	107 (100.0%)
-สิ่งทอเครื่องประดับ	30 (32.3%)	12 (12.9%)	51 (54.8%)	93 (100.0%)
-ป่าไม้ ผลิตภัณฑ์จากไม้	22 (31.9%)	13 (18.8%)	34 (49.3%)	69 (100.0%)
-ผลิตกระดาษ การพิมพ์	21 (28.8%)	9 (12.3%)	43 (58.9%)	73 (100.0%)
-เคมี ปิโตรเลียม	61 (44.2%)	26 (18.8%)	51 (37.0%)	138 (100.0%)
-ผลิตภัณฑ์เนื้อโลหะ	21 (27.3%)	12 (15.6%)	44 (57.1%)	77 (100.0%)
-ผลิตโลหะขั้นมูลฐาน	14 (20.3%)	9 (13.0%)	46 (66.7%)	69 (100.0%)
-ผลิตภัณฑ์โลหะ	36 (27.9)	37 (28.7%)	56 (43.4%)	129 (100.0%)
-ผลิตประกอบยานพาหนะ	31 (41.9%)	10 (13.5%)	33 (44.6%)	74 (100.0%)
-การก่อสร้าง	5 (10.4%)	6 (12.5%)	37 (77.1%)	48 (100.0%)
-การขนส่ง	8 (17.8%)	9 (20.0%)	28 (62.2%)	45 (100.0%)
ขนาด				
10-49	58 (14.4%)	45 (11.2%)	299 (74.4%)	402 (100.0%)
50-199	85 (31.0%)	50 (18.2%)	139 (50.7%)	274 (100.0%)
200-999	121 (53.1%)	48 (21.1%)	59 (25.9%)	228 (100.0%)
1000+	36 (55.4%)	20 (30.8%)	9 (13.8%)	65 (100.0%)
รวม	300 (31.0%)	163 (16.8%)	506 (52.2%)	969 (100.0%)

การจัดทำรายละเอียดของสารเคมีอันตราย

สถานประกอบการที่มีการจัดทำรายละเอียดสารเคมีอันตรายครบถ้วนมีจำนวน ร้อยละ 31.0 ซึ่งมีการจัดทำมากที่สุดในกิจการ เคมี ปิโตรเลียม ร้อยละ 44.2 รองลงมาคือ กิจการผลิตประกอบยานพาหนะ ร้อยละ 41.9 และกิจการผลิตอาหาร เครื่องดื่ม ร้อยละ 38.3

สถานประกอบกิจการขนาดใหญ่ มีการจัดทำรายละเอียดสารเคมีอันตรายครบถ้วนมากกว่ากิจการขนาดเล็ก และสถานประกอบกิจการขนาด 10 – 49 คน ไม่ได้จัดทำรายละเอียดสารเคมีอันตรายถึงร้อยละ 74.4 รองลงมาเป็นสถานประกอบกิจการขนาด 50 – 199 คน และ 200 – 999 คน ร้อยละ 50.7 และ 25.9 ตามลำดับ

ตารางที่ 17 สาเหตุที่ไม่ได้จัดทำรายละเอียดของสารเคมีอันตรายหรือไม่ครบ

ประเภทกิจการ/ขนาด	สาเหตุที่ไม่ได้จัดทำรายละเอียดของสารเคมีอันตรายหรือไม่ครบ				รวม
	ไม่รู้จักร	หาข้อมูลไม่ได้	ใช้น้อยไม่มีอันตราย	อื่นๆ	
ประเภทกิจการ					
-การสำรวจ การทำเหมืองแร่	5 (14.3%)	7 (20.0%)	21 (60.0%)	2 (5.7%)	35 (100.0%)
-อาหาร เครื่องดื่ม	14 (20.9%)	17 (25.4%)	31 (46.3%)	5 (7.5%)	67 (100.0%)
-สิ่งทอเครื่องประดับ	6 (10.0%)	19 (31.7%)	32 (53.3%)	3 (5.0%)	60 (100.0%)
-ป่าไม้ ผลิตภัณฑ์จากไม้	8 (18.6%)	15 (34.9%)	17 (39.5%)	3 (7.0%)	43 (100.0%)
-ผลิตกระดาษ การพิมพ์	11 (20.4%)	14 (25.9%)	26 (48.1%)	3 (5.6%)	54 (100.0%)
-เคมี ปิโตรเลียม	17 (23.6%)	25 (34.7%)	24 (33.3%)	6 (8.3%)	72 (100.0%)
-ผลิตภัณฑ์แร่โลหะ	10 (18.2%)	17 (30.9%)	28 (50.9%)	0 (0.0%)	55 (100.0%)
-ผลิตโลหะขั้นมูลฐาน	10 (19.6%)	16 (31.4%)	24 (47.1%)	1 (2.0%)	51 (100.0%)
-ผลิตภัณฑ์โลหะ	5 (6.0%)	37 (44.6%)	34 (41.0%)	7 (8.4%)	83 (100.0%)
-ผลิตประกอบยานพาหนะ	11 (28.2%)	13 (33.3%)	14 (35.9%)	1 (2.6%)	39 (100.0%)
-การก่อสร้าง	7 (16.7%)	9 (21.4%)	25 (59.5%)	1 (2.4%)	42 (100.0%)
-การขนส่ง	6 (16.2%)	9 (24.3%)	22 (59.5%)	0 (0.0%)	37 (100.0%)
ขนาด					
10-49	71 (21.8%)	82 (25.2%)	167 (51.4%)	5 (1.5%)	325 (100.0%)
50-199	26 (14.4%)	61 (33.7%)	83 (45.9%)	11 (6.1%)	181 (100.0%)
200-999	11 (10.6%)	40 (38.5%)	41 (39.4%)	12 (11.5%)	104 (100.0%)
1000+	2 (7.1%)	15 (53.6%)	7 (25.0%)	4 (14.3%)	28 (100.0%)
รวม	110 (17.2%)	198 (31.0%)	298 (46.7%)	32 (5.0%)	638 (100.0%)

สาเหตุที่ไม่ได้จัดทำรายละเอียดของสารเคมีอันตราย

สาเหตุที่ไม่มีการจัดทำรายละเอียดของสารเคมีมากที่สุด เนื่องจากการใช้สารเคมีดังกล่าว น้อยหรือคิดว่าไม่มีอันตรายร้อยละ 46.7 ส่วนกลุ่มที่ไม่รู้จักร มีร้อยละ 17.2 และหาข้อมูลไม่ได้ ร้อยละ 31.0 ส่วนกำลังจะทำมีร้อยละ 5.0 กิจการผลิตประกอบยานพาหนะ ไม่รู้จักรสารเคมีอันตรายมากที่สุด คือ ร้อยละ 28.2 รองลงมา คือ กิจการเคมี ปิโตรเลียม ร้อยละ 23.6 และอาหาร เครื่องดื่ม ร้อยละ 20.9

ตาราง 18 สถานประกอบการที่รู้จักสารเคมีอันตรายกับการทำสอ.1

ประเภทกิจการ/ขนาด	การจัดทำรายละเอียดสารเคมี			รวม
	ไม่ได้จัดทำ	จัดทำไม่ครบ	จัดทำครบ	
ประเภทกิจการ				
-การสำรวจ การทำเหมืองแร่	16 (66.7%)	1 (4.2%)	7 (29.2%)	24 (100.0%)
-อาหาร เครื่องดื่ม	22 (35.5%)	7 (11.3%)	33 (53.2%)	62 (100.0%)
-สิ่งทอเครื่องประดับ	23 (42.6%)	4 (7.4%)	27 (50.0%)	54 (100.0%)
-ป่าไม้ ผลิตภัณฑ์จากไม้	11 (33.3%)	3 (9.1%)	19 (57.6%)	33 (100.0%)
-ผลิตภัณฑ์กระดาษ การพิมพ์	17 (42.5%)	4 (10.0%)	19 (47.5%)	40 (100.0%)
-เคมี ปิโตรเลียม	17 (20.5%)	14 (16.9%)	52 (62.7%)	83 (100.0%)
-ผลิตภัณฑ์แร่ โลหะ	18 (42.9%)	3 (7.1%)	21 (50.0%)	42 (100.0%)
-ผลิตภัณฑ์ขึ้นรูปพลาสติก	11 (42.3%)	3 (11.5%)	12 (46.2%)	26 (100.0%)
-ผลิตภัณฑ์โลหะ	20 (32.3%)	11 (17.7%)	31 (50.0%)	62 (100.0%)
-ผลิตภัณฑ์พลาสติก	12 (30.0%)	1 (2.5%)	27 (67.5%)	40 (100.0%)
-ผลิตภัณฑ์ประกอบยานพาหนะ	6 (46.2%)	3 (23.1%)	4 (30.8%)	13 (100.0%)
-การก่อสร้าง	10 (58.8%)	1 (5.9%)	6 (35.3%)	17 (100.0%)
-การขนส่ง				
ขนาด				
10-49	89 (61.4%)	12 (8.3%)	44 (30.3%)	145 (100.0%)
50-199	57 (38.3%)	17 (11.4%)	75 (50.3%)	149 (100.0%)
200-999	32 (20.3%)	18 (11.4%)	108 (68.4%)	158 (100.0%)
1000+	5 (11.4%)	8 (18.2%)	31 (70.5%)	44 (100.0%)
รวม	183 (36.9%)	55 (11.1%)	258 (52.0%)	496 (100.0%)

สถานประกอบการที่รู้จักสารเคมีอันตรายกับการทำงานรายละเอียดสารเคมีอันตราย

สถานประกอบการที่รู้จักสารเคมีอันตรายตามกฎหมายแรงงานทุกชนิด แต่มีการจัดทำรายละเอียดสารเคมีอันตรายครบถ้วน ร้อยละ 52.0 โดยเฉพาะกิจการผลิตประกอบยานพาหนะมีจำนวนมากที่สุดคือ ร้อยละ 67.5 รองลงมาคือ กิจการสารเคมี ปิโตรเลียม ร้อยละ 62.7 และกิจการป่าไม้ ผลิตภัณฑ์จากไม้ ร้อยละ 57.6 ตามลำดับ ส่วนกิจการที่รู้จักสารเคมีอันตรายแต่ไม่มีการจัดทำมากที่สุดคือกิจการสำรวจการทำเหมืองแร่ ร้อยละ 66.7 กิจการขนส่ง ร้อยละ 58.8 และก่อสร้าง ร้อยละ 46.2

สถานประกอบการขนาดคนงาน 1,000 คน ขึ้นไปที่รู้จักสารเคมีอันตรายทำ สอ.1 ครบถ้วน ร้อยละ 70.5 รองลงมาเป็นสถานประกอบการ ขนาดลูกจ้าง 200-999 คน ร้อยละ 68.4 และขนาด 50-199 คน ร้อยละ 50.3 ตามลำดับ

ตารางที่ 19 การใช้ประโยชน์จากการทำข้อมูลรายละเอียดสารเคมีอันตราย

ประเภทกิจการ/ขนาด	การใช้ประโยชน์จากการทำข้อมูลรายละเอียดสารเคมีอันตราย					
	ส่งให้กรมสวัสดิการฯ		แจ้งลูกจ้างทราบอันตราย		ใช้เป็นแนวกำหนดรายการตรวจสอบสุขภาพ	
	ไม่ทำ	ทำ	ไม่ทำ	ทำ	ไม่ทำ	ทำ
ประเภทกิจการ						
-การสำรวจ การทำเหมืองแร่	10(76.9%)	3 (23.1%)	1(7.7%)	12 (92.3%)	4(30.8%)	9 (69.2 %)
-อาหาร เครื่องดื่ม	15(25.9%)	43 (74.1%)	7(12.1%)	51 (87.9%)	19(32.8%)	39 (67.2%)
-สิ่งทอเครื่องประดับ	13(31.0%)	29 (69.0%)	3(7.1%)	39 (92.9%)	16(38.1%)	26 (61.9%)
-ป่าไม้ ผลิตภัณฑ์จากไม้	12(34.3%)	23 (65.7%)	8(22.9%)	27 (77.1%)	13(37.1%)	22 (62.9%)
-ผลิตภัณฑ์จากยาง	11(36.7%)	19 (63.3%)	7(23.5%)	23 (76.7%)	14(41.7%)	16 (53.3%)
-เคมี ปิโตรเลียม	22(25.33%)	65 (74.7%)	9(10.3%)	78 (89.7%)	24(27.6%)	63 (72.4%)
-ผลิตภัณฑ์แร่โลหะ	15(45.5%)	18 (54.5%)	6(18.2%)	27 (81.8%)	13(39.4%)	20 (60.6%)
-ผลิตภัณฑ์ขี้ผึ้ง	10(43.5%)	13 (56.5%)	6(26.1%)	17 (73.9%)	9(39.4%)	14 (60.9%)
-ผลิตภัณฑ์โลหะ	23(31.5%)	50 (68.5%)	14(19.2%)	59 (80.8%)	22(30.0%)	51 (70.0%)
-ผลิตภัณฑ์พลาสติก	7(17.1%)	34 (82.9%)	4(9.8%)	37 (90.2%)	11(26.8%)	30 (73.2%)
-การก่อสร้าง	9(81.8%)	2 (18.2%)	2(18.2%)	9 (81.8%)	9(8.18%)	2 (18.2%)
-การขนส่ง	9(52.9%)	8 (47.1%)	2(14.9%)	15 (85.1%)	4(23.5%)	13 (76.5%)
ขนาด						
10-49	73(70.9%)	30 (29.1%)	28(27.2%)	75 (72.8%)	60(58.3%)	43 (41.7%)
50-199	46(34.1%)	89 (65.9%)	20(14.8%)	115 (85.2%)	126(93.3%)	9 (68.9%)
200-999	30(17.2%)	139 (82.8%)	15(8.9%)	154 (91.1%)	43(25.4%)	126 (74.6%)
1000+	7(12.5%)	49 (87.5%)	6(10.7%)	50 (89.3%)	13(23.2%)	43 (76.8%)
รวม	156(33.7%)	307(66.3%)	69(14.9%)	394(85.1%)	433(34.1%)	30 (65.9%)

การใช้ประโยชน์จากการทำข้อมูลรายละเอียดสารเคมีอันตราย

สถานประกอบการ 463 แห่ง ที่ทำสอ.1 ได้ใช้ประโยชน์จากสอ.1 โดยแจ้งให้ลูกจ้างทราบ ร้อยละ 85.1 รองลงมาคือ รายงานกรมสวัสดิการ ร้อยละ 66.3 และใช้เป็นแนวทางกำหนดรายการตรวจสอบสุขภาพ ร้อยละ 65.9

กิจการสิ่งทอเครื่องประดับ แจ้งให้ลูกจ้างทราบอันตรายมากที่สุด ร้อยละ 92.9 กิจการที่ส่ง สอ.1 ให้กรมสวัสดิการและคุ้มครองแรงงานมากที่สุดคือ กิจการผลิตประกอบยานพาหนะ ร้อยละ 82.9 และกิจการผลิตประกอบยานพาหนะใช้ข้อมูลในการกำหนดรายการตรวจสอบสุขภาพคนงานมากที่สุดคือ ร้อยละ 73.2

ส่วนสถานประกอบการขนาด 200 - 999 คน แจ้งให้ลูกจ้างทราบอันตรายของสารเคมีมากที่สุด ร้อยละ 91.1 และกิจการขนาด 1,000 คนขึ้นไป ส่งสอ.1 ให้กรมสวัสดิการและคุ้มครองแรงงาน

มากที่สุดคือ ร้อยละ 87.5 รวมทั้ง ใช้เป็นแนวทางในการกำหนดรายการตรวจสอบสุขภาพมากที่สุด คือ ร้อยละ 76.8 นอกจากนี้ยังมีการใช้ประโยชน์จากข้อมูลรายละเอียดสารเคมีอันตรายอื่นๆ เช่น การจัดเก็บและการใช้ถูกต้องปลอดภัย การทำแผนฉุกเฉิน ใช้แก้ไขปัญหาคาปนพิษ สารเคมีรั่วไหล อุบัติเหตุได้รับสารเคมี การอบรม และการทำป้ายเตือน และสัญลักษณ์สารเคมีแต่ละชนิด เป็นต้น

ตารางที่ 20 การตรวจสอบสารเคมีอันตรายในบรรยากาศการทำงาน

ประเภทกิจการ/ขนาด	การตรวจสอบสารเคมีอันตราย			รวม
	ปีละ 2 ครั้ง	ปีละครั้ง	ไม่มีการตรวจ	
ประเภทกิจการ				
-การสำรวจ การทำเหมืองแร่	6 (14.6%)	2 (4.9%)	33 (80.5%)	41 (100.0%)
-อาหาร เครื่องดื่ม	6 (5.9%)	14 (13.7%)	82 (80.4%)	102 (100.0%)
-สิ่งทอเครื่องประดับ	8 (8.8%)	6 (6.6%)	77 (84.6%)	91 (100.0%)
-ป่าไม้ ผลิตภัณฑ์จากไม้	1 (1.5%)	6 (9.2%)	58 (89.2%)	65 (100.0%)
-ผลิตภัณฑ์ การพิมพ์	12 (17.6%)	4 (5.9%)	52 (76.5%)	68 (100.0%)
-เคมี ปิโตรเลียม	25 (17.9%)	16 (11.4%)	99 (70.7%)	140 (100.0%)
-ผลิตภัณฑ์แร่โลหะ	7 (9.6%)	4 (5.5%)	62 (84.9%)	73 (100.0%)
-ผลิตภัณฑ์ขั้นมูลฐาน	6 (9.0%)	1 (1.5%)	60 (89.6%)	67 (100.0%)
-ผลิตภัณฑ์โลหะ	30 (23.4%)	14 (10.9%)	84 (65.6%)	128 (100.0%)
-ผลิตภัณฑ์ยานพาหนะ	20 (28.2%)	10 (14.1%)	41 (57.7%)	71 (100.0%)
-การก่อสร้าง	1 (2.1%)	0 (0.0%)	46 (97.9%)	47 (100.0%)
-การขนส่ง	4 (9.3%)	3 (7.0%)	36 (83.7%)	43 (100.0%)
ขนาด				
10-49	12 (3.1%)	7 (1.8%)	370 (95.1%)	389 (100.0%)
50-199	30 (11.5%)	19 (7.3%)	212 (81.2%)	261 (100.0%)
200-999	59 (26.6%)	43 (19.4%)	120 (54.1%)	222 (100.0%)
1000+	25 (39.1%)	11 (17.2%)	28 (43.8%)	64 (100.0%)
รวม	126 (13.5%)	80 (8.5%)	730 (78.0%)	936 (100.0%)

การตรวจสอบสารเคมีอันตรายในบรรยากาศการทำงาน

การตรวจสอบสารเคมีอันตรายในบรรยากาศการทำงาน ปีละ 2 ครั้ง ร้อยละ 13.5 ตรวจปีละครั้ง ร้อยละ 8.5 และไม่มีการตรวจ ร้อยละ 78.0 กิจการที่มีการตรวจสอบหาสารเคมีอันตรายปีละ 2 ครั้ง มากที่สุดคือ กิจการผลิตประกอบยานพาหนะ ร้อยละ 28.2 รองลงมาคือ กิจการผลิต ผลิตภัณฑ์โลหะ ร้อยละ 23.4 และกิจการเคมี ปิโตรเลียม ร้อยละ 17.9

สถานประกอบการขนาดใหญ่มีการตรวจสอบสารเคมีอันตรายในบรรยากาศการทำงานมากกว่าขนาดเล็ก

ตารางที่ 21 การตรวจสอบสภาพคนงาน

ประเภทกิจการ/ขนาด	การตรวจสอบสภาพคนงาน			รวม
	มี	ไม่มีการตรวจ	ไม่ตอบ	
ประเภทกิจการ				
-การสำรวจ การทำเหมืองแร่	38 (69.1%)	14 (25.5%)	3(5.5%)	52 (100.0%)
-อาหาร เครื่องดื่ม	70 (60.9%)	40 (34.8%)	5(4.3%)	110 (100.0%)
-สิ่งทอเครื่องประดับ	51 (48.1%)	47 (44.3%)	8(7.5%)	98 (100.0%)
-ป่าไม้ ผลิตภัณฑ์จากไม้	35 (41.8%)	41 (51.9%)	5(6.3%)	74 (100.0%)
-ผลิตกระดาษ การพิมพ์	30 (38.5%)	43 (55.1%)	5(6.4%)	73 (100.0%)
-เคมี ปิโตรเลียม	103 (68.7%)	41 (27.3%)	6(4.0%)	144 (100.0%)
-ผลิตภัณฑ์แร่โลหะ	42 (46.7%)	40 (44.4%)	8(8.9%)	82 (100.0%)
-ผลิตโลหะขั้นมูลฐาน	31 (39.7%)	43 (55.1%)	4(5.1%)	74 (100.0%)
-ผลิตภัณฑ์โลหะ	77 (52.4%)	61 (41.5%)	9(6.1%)	138 (100.0%)
-ผลิตประกอบยานพาหนะ	54 (65.1%)	25 (30.1%)	4(4.8%)	79 (100.0%)
-การก่อสร้าง	10 (16.7%)	44 (73.3%)	6(10.0%)	54 (100.0%)
-การขนส่ง	26 (47.3%)	26 (47.3%)	3(5.5%)	52 (100.0%)
ขนาด				
10-49	117 (24.0%)	325 (66.6%)	46(9.4%)	442 (100.0%)
50-199	183 (61.4%)	101 (33.9%)	14(4.7%)	284 (100.0%)
200-999	204 (84.6%)	32 (13.3%)	5(2.1%)	236 (100.0%)
1000+	61 (88.4%)	7 (10.1%)	1(1.4%)	68 (100.0%)
รวม	565 (51.6%)	465 (42.4%)	66 (6.0%)	1,030 (100.0%)

การตรวจสอบสภาพคนงาน

สถานประกอบการ ร้อยละ 51.6 จัดให้มีการตรวจสอบสภาพคนงาน กิจการสำรวจ การทำเหมืองแร่ มีการตรวจสอบสภาพคนงานมากที่สุดคือ ร้อยละ 69.1 รองลงมาคือ กิจการเคมี ปิโตรเลียม ร้อยละ 68.7 และผลิตประกอบยานพาหนะ ร้อยละ 65.1

กิจการที่มีขนาด 1,000 ขึ้นไป มีการตรวจสอบสภาพ ร้อยละ 88.4 รองลงมาเป็นกิจการขนาด 200-999 คน ร้อยละ 84.6 และขนาด 50-199 คน ร้อยละ 61.4

ตารางที่ 22 การตรวจสอบสภาพของลูกจ้างผู้รับเหมา

ประเภทกิจการ/ขนาด	การตรวจสอบสภาพของลูกจ้างผู้รับเหมา			รวม
	มีการตรวจ	ไม่มีการตรวจ	ไม่ทราบ	
ประเภทกิจการ				
-การสำรวจ การทำเหมืองแร่	12 (34.3%)	9 (25.7%)	14 (40.0%)	35 (100.0%)
-อาหาร เครื่องดื่ม	15 (28.3%)	22 (41.5%)	16 (30.2%)	53 (100.0%)
-สิ่งทอเครื่องประดับ	11 (21.6%)	9 (17.6%)	31 (60.8%)	51 (100.0%)
-ป่าไม้ ผลิตภัณฑ์จากไม้	7 (17.9%)	6 (15.4%)	26 (66.7%)	39 (100.0%)
-ผลิตภัณฑ์จาก การพิมพ์	11 (29.7%)	17 (45.9%)	9 (24.3%)	37 (100.0%)
-เคมี ปิโตรเลียม	20 (23.8%)	31 (36.9%)	33 (39.3%)	84 (100.0%)
-ผลิตภัณฑ์แร่โลหะ	14 (34.1%)	14 (34.1%)	13 (31.7%)	41 (100.0%)
-ผลิตภัณฑ์ขั้นมูลฐาน	9 (30.0%)	5 (16.7%)	16 (53.3%)	30 (100.0%)
-ผลิตภัณฑ์โลหะ	26 (29.9%)	23 (26.4%)	38 (43.7%)	87 (100.0%)
-ผลิตภัณฑ์ยานพาหนะ	15 (30.6%)	16 (32.7%)	18 (36.7%)	49 (100.0%)
-การก่อสร้าง	1 (2.4%)	12 (29.3%)	28 (68.3%)	41 (100.0%)
-การขนส่ง	4 (18.2%)	6 (27.3%)	12 (54.5%)	22 (100.0%)
ขนาด				
10-49	25 (13.7%)	54 (29.7%)	103 (56.6%)	182 (100.0%)
50-199	49 (29.2%)	47 (28.0%)	72 (42.9%)	168 (100.0%)
200-999	47 (29.0%)	59 (36.4%)	56 (34.6%)	162 (100.0%)
1000+	24 (42.1%)	10 (17.5%)	23 (40.4%)	57 (100.0%)
รวม	145 (25.5%)	170 (29.9%)	254 (44.6%)	569 (100.0%)

การตรวจสอบสภาพของลูกจ้างผู้รับเหมา

สถานประกอบการที่รายงานว่ามีการตรวจสอบสภาพลูกจ้างผู้รับเหมา ร้อยละ 25.5 และไม่ทราบ ร้อยละ 44.6 ทั้งนี้ ลูกจ้างผู้รับเหมาในกิจการสำรวจ การทำเหมืองแร่ ได้รับการตรวจสอบสภาพมากที่สุดคือ ร้อยละ 54.3 รองลงมาคือ กิจการผลิตภัณฑ์แร่โลหะ ร้อยละ 34.1 ส่วนกิจการก่อสร้าง ลูกจ้างผู้รับเหมาได้รับการตรวจสอบสภาพน้อยที่สุดเพียง ร้อยละ 2.4 และแจ้งว่าไม่ทราบว่าลูกจ้างผู้รับเหมาได้รับการตรวจสอบสภาพหรือไม่มากที่สุดคือ ร้อยละ 68.3

กิจการขนาด 1,000 คนขึ้นไป มีการตรวจสอบสภาพลูกจ้างผู้รับเหมามากที่สุด ร้อยละ 42.1 กิจการขนาด 10 – 49 คน ไม่ทราบว่าลูกจ้างผู้รับเหมาได้รับการตรวจสอบสภาพหรือไม่ ร้อยละ 56.6

ตารางที่ 23 จำนวนลูกจ้างผู้รับเหมา

ประเภทกิจการ/ขนาด	จำนวนลูกจ้างผู้รับเหมา (คน)					รวม
	<10	10-49	50-99	100-299	300+	
ประเภทกิจการ						
-การสำรวจ การทำเหมืองแร่	5 (20.8%)	11 (45.8%)	4 (16.7%)	4 (16.7%)	1 (4.2%)	24 (100.0%)
-อาหาร เครื่องดื่ม	6 (13.6%)	26 (59.1%)	6 (13.6%)	6 (13.6%)	3 (6.8%)	44 (100.0%)
-สิ่งทอเครื่องประดับ	19 (57.6%)	10 (30.3%)	3 (9.1%)	1 (3.0%)	1 (3.0%)	33 (100.0%)
-ป่าไม้ ผลิตภัณฑ์จากไม้	11 (52.4%)	9 (42.9%)	0 (0.0%)	1 (4.8%)	1 (4.8%)	21 (100.0%)
-ผลิตภัณฑ์กระดาษ การพิมพ์	12 (44.4%)	8 (29.6%)	4 (14.8%)	3 (11.1%)	4 (14.8%)	27 (100.0%)
-เคมี ปิโตรเลียม	26 (48.1%)	12 (22.2%)	9 (16.7%)	7 (13.0%)	0 (0.0%)	54 (100.0%)
-ผลิตภัณฑ์แร่โลหะ	14 (40.0%)	16 (45.7%)	2 (5.7%)	3 (8.6%)	8 (22.9%)	35 (100.0%)
-ผลิตภัณฑ์โลหะ	10 (35.7%)	12 (42.9%)	3 (10.7%)	3 (10.7%)	0 (0.0%)	28 (100.0%)
-ผลิตภัณฑ์โลหะ	11 (22.9%)	24 (50.0%)	7 (14.6%)	6 (12.5%)	8 (16.7%)	48 (100.0%)
-ผลิตภัณฑ์ยานพาหนะ	10 (37.0%)	6 (22.2%)	5 (18.5%)	6 (22.2%)	8 (29.6%)	27 (100.0%)
-การก่อสร้าง	14 (32.6%)	16 (37.2%)	7 (16.3%)	6 (14.0%)	2 (4.7%)	43 (100.0%)
-การขนส่ง	6 (35.3%)	7 (41.2%)	0 (0.0%)	4 (23.5%)	1 (5.9%)	17 (100.0%)
ขนาด						
10-49	86 (57.7%)	52 (34.9%)	6 (4.0%)	5 (3.4%)	0 (0.0%)	149 (100.0%)
50-199	29 (24.2%)	59 (46.7%)	18 (15.0%)	14 (11.7%)	1 (0.8%)	120 (100.0%)
200-999	25 (24.0%)	33 (31.7%)	19 (18.3%)	27 (26.0%)	18 (17.3%)	104 (100.0%)
1000+	4 (14.3%)	13 (46.4%)	7 (25.0%)	4 (14.3%)	18 (64.3%)	28 (100.0%)
รวม	144(35.9%)	157 (39.2%)	50 (12.5%)	50 (12.5%)	37 (9.2%)	401 (100.0%)

จำนวนลูกจ้างของผู้รับเหมา

สถานประกอบการมีการว่าจ้างผู้รับเหมาขนาด 10 – 49 คน มากที่สุดคือ ร้อยละ 39.2 รองลงมาคือ ขนาดไม่เกิน 10 คน ร้อยละ 35.9

กิจการที่มีการจ้างลูกจ้างผู้รับเหมามากกว่า 300 คน ขึ้นไป มากที่สุด คือ กิจการผลิต ประกอบยานพาหนะคือ ร้อยละ 29.6 รองลงมาคือ กิจการผลิตภัณฑ์แร่โลหะ ร้อยละ 22.9

ขนาดสถานประกอบการที่มีการจ้างผู้รับเหมา 300 คนขึ้นไป มากที่สุดคือ กิจการขนาด 1,000 คนขึ้นไป ร้อยละ 64.3 รองลงมาคือกิจการขนาด 200 – 999 คน ร้อยละ 17.3

ตารางที่ 24 การใช้ประโยชน์จากผลการตรวจสอบสุขภาพ

ประเภทกิจการ/ขนาด	แสดงการใช้ประโยชน์จากผลการตรวจสอบสภาพ							
	แจ้งให้คนงานทราบ		ปรับปรุงสภาพแวดล้อม		ดูแลลูกจ้างที่ผิดปกติ		นำเข้าที่ประชุม	
	ทำ	ไม่ทำ	ทำ	ไม่ทำ	ทำ	ไม่ทำ	ทำ	ไม่ทำ
ประเภทกิจการ								
-การสำรวจ การทำเหมืองแร่	36 (94.7%)	2(5.3%)	27 (71.1%)	11(28.9%)	31 (81.6%)	7(18.4%)	15 (39.5%)	23(60.5%)
-อาหาร เครื่องดื่ม	55 (78.6%)	15(21.4%)	49 (70.0%)	20(28.6%)	54 (77.1%)	16(22.9%)	48 (68.6%)	22(31.4%)
-สิ่งทอเครื่องประดับ	44 (86.3%)	7(13.7%)	40 (78.4%)	11(21.6%)	39 (76.5%)	12(23.5%)	36 (70.6%)	15(29.5%)
-ป่าไม้ ผลิตภัณฑ์จากไม้	27 (81.8%)	6(18.2%)	23 (69.7%)	10(33.3%)	21 (63.6%)	12(36.4%)	22 (66.7%)	11(33.3%)
-ผลิตกระดาษ การพิมพ์	24 (80.0%)	6(20.0%)	21 (70.0%)	9(30.3%)	22 (73.3%)	8(26.7%)	15 (50.0%)	15(50.0%)
-เคมี ปิโตรเลียม	90 (87.4%)	13(12.6%)	72 (69.9%)	31(30.1%)	82 (79.6%)	21(20.4%)	58 (56.3%)	45(43.7%)
-ผลิตภัณฑ์แร่โลหะ	35 (83.3%)	7(16.7%)	33 (78.6%)	9(21.4%)	30 (71.4%)	12(28.6%)	18 (42.9%)	24(57.1%)
-ผลิตโลหะขั้นมูลฐาน	27 (87.1%)	4(12.9%)	25 (80.6%)	6(19.4%)	24 (77.4%)	7(22.6%)	17 (54.8%)	14(45.1%)
-ผลิตภัณฑ์โลหะ	64 (83.1%)	13(16.9%)	57 (74.0%)	20(26.0%)	57 (74.0%)	20(26.0%)	42 (54.5%)	35(45.5%)
-ผลิตประกอบยานพาหนะ	47 (87.0%)	7(13.0%)	38 (70.4%)	16(29.6%)	37 (68.5%)	17(31.5%)	29 (53.7%)	25(46.3%)
-การก่อสร้าง	9 (90.0%)	1(10.0%)	8 (80.0%)	2(20.0%)	7 (70.0%)	3(30.0%)	5 (50.0%)	5(50.0%)
-การขนส่ง	21 (80.8%)	5(19.2%)	17 (65.4%)	9(34.6%)	19 (73.1%)	7(26.9%)	9 (34.6%)	17(65.4%)
ขนาด								
10-49	90 (76.9%)	27(23.1%)	78 (66.7%)	39(33.3%)	65 (55.6%)	52(44.4%)	24 (20.5%)	93(79.5%)
50-199	149(81.4%)	34(18.5%)	131 (71.6%)	52(28.4%)	137 (74.9%)	46(25.1%)	106 (57.9%)	77(42.1%)
200-999	189(92.6%)	15(7.4%)	152 (74.5%)	52(25.5%)	170 (83.3%)	34(16.7%)	137 (67.2%)	67(32.9%)
1000+	51 (83.6%)	10(16.4%)	49 (80.3%)	12 (19.7%)	51 (83.6%)	10(16.4%)	47 (77.0%)	14(23.0%)
รวม	479(84.8%)	86 (15.2%)	410(72.6%)	155(27.5%)	423(74.9%)	142(25.1%)	314(55.6%)	245(43.4%)

การใช้ประโยชน์จากผลการตรวจสอบสภาพ

เมื่อนำข้อมูลการใช้ประโยชน์จากข้อมูลผลการตรวจสอบสภาพทั้งหมดมาวิเคราะห์ พบว่า สถานประกอบการนำผลการตรวจสอบสภาพ แจ้งในคนงานทราบ มีสัดส่วนมากที่สุดคือ ร้อยละ 84.8. รองลงมาคือ การนำข้อมูล ไปใช้ดูแลลูกจ้างที่ผิดปกติ ร้อยละ 74.9 และการนำข้อมูลผลการตรวจสอบสภาพเข้าที่ประชุมคณะกรรมการความปลอดภัยมีจำนวนน้อยที่สุดคือ ร้อยละ 55.6 กิจการสำรวจ การทำเหมืองแร่ แจ้งผลการตรวจสอบสภาพให้คนงานมากที่สุดคือ ร้อยละ 94.7 กิจการผลิตโลหะขั้นมูลฐาน ใช้ปรับปรุงสภาพแวดล้อมมากที่สุด ร้อยละ 80.6 และมีการใช้ประโยชน์เพื่อการดูแลลูกจ้างที่ผิดปกติในกิจการสำรวจการทำเหมืองแร่มากที่สุด ร้อยละ 81.6 ส่วนกิจการที่นำเข้าประชุมคณะกรรมการความปลอดภัยมากที่สุด คือ กิจการสิ่งทอ เครื่องประดับ ร้อยละ 70.6 กิจการขนาด กิจการขนาด 1,000 คนขึ้นไป นำข้อมูลการตรวจสอบสภาพ ไปใช้ประโยชน์มากกว่ากิจการขนาดเล็ก

ตารางที่ 25 ความคิดเห็นเกี่ยวกับมาตรฐานของหน่วยให้บริการสุขภาพ

ประเภทกิจการ/ขนาด	มาตรฐานของหน่วยให้บริการสุขภาพดีแล้ว				รวม
	เห็นด้วยอย่างยิ่ง	เห็นด้วยปานกลาง	ไม่เห็นด้วย	ไม่มีความเห็น	
ประเภทกิจการ					
-การสำรวจ การทำเหมืองแร่	19(51.4%)	18 (48.6%)	0 (0.0%)	0 (0.0%)	37 (100.0%)
-อาหาร เครื่องดื่ม	25(35.3%)	42 (61.8%)	0 (0.0%)	2 (2.9%)	68 (100.0%)
-สิ่งทอเครื่องประดับ	15(30.6%)	29 (59.2%)	2 (4.1%)	3 (6.1%)	49 (100.0%)
-ป่าไม้ ผลิตภัณฑ์จากไม้	18(56.3%)	14 (43.8%)	0 (0.0%)	0 (0.0%)	32 (100.0%)
-ผลิตภัณฑ์ การพิมพ์	12(41.4%)	14 (48.3%)	3 (10.3%)	0 (0.0%)	29 (100.0%)
-เคมี ปิโตรเลียม	43(43.9%)	50 (51.0%)	3 (3.1%)	2 (2.0%)	98 (100.0%)
-ผลิตภัณฑ์เรือโลหะ	16 (42.1%)	22 (57.9%)	0 (0.0%)	0 (0.0%)	38 (100.0%)
-ผลิตภัณฑ์ขั้นมูลฐาน	12 (38.7%)	18 (58.1%)	0 (0.0%)	1 (3.2%)	31 (100.0%)
-ผลิตภัณฑ์โลหะ	28 (37.3%)	39 (52.0%)	3 (4.0%)	5 (6.7%)	75 (100.0%)
-ผลิตภัณฑ์ยานพาหนะ	17 (32.7%)	30 (57.7%)	3 (5.8%)	2 (3.8%)	52 (100.0%)
-การก่อสร้าง	4 (40.0%)	5 (50.0%)	1 (10.0%)	0 (0.0%)	10 (100.0%)
-การขนส่ง	12 (46.2%)	12 (46.2%)	1 (3.8%)	1 (3.8%)	26 (100.0%)
ขนาด					
10-49	44 (39.6%)	59 (53.2%)	4 (3.6%)	4 (3.6%)	111 (100.0%)
50-199	69 (39.9%)	93 (53.8%)	6 (3.5%)	5 (2.9%)	173 (100.0%)
200-999	82 (41.0%)	107(53.5%)	4 (2.0%)	7 (3.5%)	200 (100.0%)
1000+	25 (41.0%)	34 (55.7%)	2 (3.3%)	0 (0.0%)	61 (100.0%)
รวม	220 (40.4%)	293 (53.8%)	16 (2.9%)	16 (2.9%)	545 (100.0%)

ความคิดเห็นเกี่ยวกับมาตรฐานของหน่วยให้บริการสุขภาพ

สถานประกอบการที่มีความเห็นว่ามาตรฐานของหน่วยให้บริการสุขภาพที่ใช้ยู่ดีปานกลาง มีจำนวน ร้อยละ 53.8 รองลงมา เห็นว่ามาตรฐานตารางของหน่วยให้บริการสุขภาพดีอย่างยิ่ง ร้อยละ 40.4 กิจการป่าไม้และผลิตภัณฑ์จากไม้ เห็นว่ามาตรฐานของหน่วยให้บริการสุขภาพดีอย่างยิ่ง ร้อยละ 56.3 ส่วนกิจการผลิตภัณฑ์ การพิมพ์ไม่เห็นด้วย ร้อยละ 10.3

ตารางที่ 26 หลักเกณฑ์การเลือกหน่วยงานให้บริการด้านสุขภาพ

ประเภทกิจการ/ขนาด	หลักเกณฑ์การเลือกหน่วยงานให้บริการด้านสุขภาพ			รวม
	ราคาถูก	มีคุณภาพ	ถูกและคุณภาพดี	
ประเภทกิจการ				
-การสำรวจ การทำเหมืองแร่	17 (47.2%)	18 (50.0%)	1 (2.8%)	36 (100.0%)
-อาหาร เครื่องดื่ม	38 (57.6%)	27 (40.9%)	1 (1.5%)	66 (100.0%)
-สิ่งทอเครื่องประดับ	30 (61.2%)	19 (38.8%)	0 (0.0%)	49 (100.0%)
-ป่าไม้ ผลิตภัณฑ์จากไม้	19 (57.6%)	14 (42.4%)	0 (0.0%)	33 (100.0%)
-ผลิตภัณฑ์ การพิมพ์	13 (46.4%)	14 (50.0%)	1 (3.6%)	28 (100.0%)
-เคมี ปิโตรเลียม	51 (51.0%)	48 (48.0%)	1 (1.0%)	100 (100.0%)
-ผลิตภัณฑ์แร่โลหะ	15 (40.5%)	22 (59.5%)	0 (0.0%)	37 (100.0%)
-ผลิตภัณฑ์ขั้นมูลฐาน	12 (40.0%)	18 (60.0%)	0 (0.0%)	30 (100.0%)
-ผลิตภัณฑ์โลหะ	41 (54.7%)	34 (45.3%)	0 (0.0%)	75 (100.0%)
-ผลิตภัณฑ์ประกอบยานพาหนะ	29 (54.7%)	23 (43.4%)	1 (1.9%)	53 (100.0%)
-การก่อสร้าง	7 (70.0%)	2 (20.0%)	1 (10.0%)	10 (100.0%)
-การขนส่ง	7 (26.9%)	19 (73.1%)	0 (0.0%)	26 (100.0%)
ขนาด				
10-49	60 (55.6%)	45 (41.7%)	3 (2.8%)	108 (100.0%)
50-199	96 (54.9%)	78 (44.6%)	1 (0.6%)	175 (100.0%)
200-999	89 (44.7%)	108 (54.3%)	2 (1.0%)	199 (100.0%)
1000+	34 (55.7%)	27 (44.3%)	0 (0.0%)	61 (100.0%)
รวม	279 (51.4%)	258 (47.5%)	6 (1.1%)	543 (100.0%)

หลักเกณฑ์การเลือกหน่วยงานให้บริการด้านสุขภาพ

สถานประกอบการเลือกการตรวจสอบสุขภาพกับหน่วยงานที่ให้บริการในราคาถูก ร้อยละ 51.4 ส่วนที่เลือกคุณภาพการตรวจ ร้อยละ 47.5 กิจการประเภทก่อสร้าง จะเลือกหน่วยให้บริการสุขภาพ ราคาถูกมากที่สุดคือ ร้อยละ 70.0 รองลงมาคือ กิจการสิ่งทอ เครื่องประดับ ร้อยละ 61.2 และกิจการป่าไม้ ผลิตภัณฑ์จากไม้ ร้อยละ 57.6 ส่วนกิจการที่เน้นคุณภาพการตรวจมากที่สุดคือ กิจการขนส่ง ร้อยละ 73.1 รองลงมาคือ กิจการผลิตภัณฑ์โลหะขั้นมูลฐาน ร้อยละ 60.0 และกิจการผลิตภัณฑ์แร่โลหะ ร้อยละ 59.5 ส่วนกิจการขนาดคนงาน 200 – 999 คน เลือกคุณภาพการให้บริการมากที่สุดคือ ร้อยละ 54.3

ตารางที่ 27 ความเหมาะสมครบถ้วนของรายการตรวจสอบคุณภาพคนงาน

ประเภทกิจการ/ขนาด	ความเหมาะสมครบถ้วนของรายการตรวจสอบคุณภาพ			รวม
	เหมาะสมครบถ้วน	ยังไม่เหมาะสมครบถ้วน	ไม่แน่ใจ	
ประเภทกิจการ				
-การสำรวจ การทำเหมืองแร่	24 (64.9%)	6 (16.2%)	7 (18.9%)	37 (100.0%)
-อาหาร เครื่องดื่ม	40 (57.1%)	20 (28.6%)	10 (14.3%)	70 (100.0%)
-สิ่งทอเครื่องประดับ	24 (48.0%)	18 (36.0%)	8 (16.0%)	50 (100.0%)
-ป่าไม้ ผลิตภัณฑ์จากไม้	19 (59.4%)	6 (18.8%)	7 (21.9%)	32 (100.0%)
-ผลิตภัณฑ์กระดาษ การพิมพ์	21 (72.4%)	4 (13.8%)	4 (13.8%)	29 (100.0%)
-เคมี ปิโตรเลียม	68 (67.3%)	21 (20.8%)	12 (11.9%)	101 (100.0%)
-ผลิตภัณฑ์แร่โอโลหะ	30 (73.2%)	6 (14.6%)	5 (12.2%)	41 (100.0%)
-ผลิตโลหะขั้นมูลฐาน	24 (80.0%)	5 (16.7%)	1 (3.3%)	30 (100.0%)
-ผลิตภัณฑ์โลหะ	44 (58.7%)	19 (25.3%)	12 (16.0%)	75 (100.0%)
-ผลิตประกอบยานพาหนะ	30 (56.6%)	11 (20.8%)	12 (22.6%)	53 (100.0%)
-การก่อสร้าง	6 (60.0%)	1 (10.0%)	3 (30.0%)	10 (100.0%)
-การขนส่ง	20 (76.9%)	3 (11.5%)	3 (11.5%)	26 (100.0%)
ขนาด				
10-49	76 (67.3%)	17 (15.0%)	20 (17.7%)	113 (100.0%)
50-199	110 (62.1%)	32 (18.1%)	35 (19.8%)	177 (100.0%)
200-999	130 (64.0%)	52 (25.6%)	21 (10.3%)	203 (100.0%)
1000+	34 (55.7%)	19 (31.1%)	8 (13.1%)	61 (100.0%)
รวม	350 (63.2%)	120 (21.7%)	84 (15.2%)	554 (100.0%)

ความเหมาะสม ครบถ้วนของรายการตรวจสอบคุณภาพ

สถานประกอบการร้อยละ 63.2 รายงานว่าการตรวจสอบคุณภาพมีความเหมาะสมและครบถ้วนแล้ว กิจการผลิตโลหะขั้นมูลฐานรายงานความเหมาะสมครบถ้วนของรายการตรวจสอบคุณภาพคนงาน ร้อยละ 80.0 รองลงมาคือ กิจการขนส่ง ร้อยละ 76.9 และผลิตภัณฑ์แร่โอโลหะ ร้อยละ 73.2 ส่วนกิจการสิ่งทอ เครื่องประดับ รายงานว่ารายการตรวจสอบคุณภาพยังไม่เหมาะสมครบถ้วนมากที่สุด ร้อยละ 36.0 และกิจการก่อสร้าง ไม่แน่ใจว่ารายการตรวจสอบคุณภาพเหมาะสมครบถ้วน ร้อยละ 30.0

สถานประกอบการขนาด 10 - 49 คน มีรายการตรวจสอบคุณภาพเหมาะสมครบถ้วนมากที่สุด ร้อยละ 67.3 รองลงมา สถานประกอบการขนาด 200 - 999 คน และขนาด 50 - 199 คน คือ ร้อยละ 64.0 และร้อยละ 62.1 ตามลำดับ

ตารางที่ 28 การซักประวัติก่อนการตรวจสุขภาพ

ประเภทกิจการ/ขนาด	แสดงการซักประวัติก่อนการตรวจสุขภาพ			รวม
	ไม่มีการซักประวัติ	มีบางครั้ง	ซักประวัติทุกครั้ง	
ประเภทกิจการ				
-การสำรวจ การทำเหมืองแร่	7 (19.4%)	8 (22.2%)	21 (58.3%)	36 (100.0%)
-อาหาร เครื่องดื่ม	15 (21.7%)	19 (27.5%)	35 (50.7%)	69 (100.0%)
-สิ่งทอเครื่องประดับ	8 (16.7%)	20 (41.7%)	20 (41.7%)	48 (100.0%)
-ป่าไม้ ผลิตภัณฑ์จากไม้	12 (37.5%)	6 (18.8%)	14 (43.8%)	32 (100.0%)
-ผลิตกระดาษ การพิมพ์	3 (10.3%)	8 (27.6%)	18 (62.1%)	29 (100.0%)
-เคมี ปิโตรเลียม	18 (17.8%)	33 (32.7%)	50 (49.5%)	101 (100.0%)
-ผลิตภัณฑ์แร่โลหะ	1 (2.5%)	16 (40.0%)	23 (57.5%)	40 (100.0%)
-ผลิตโลหะขั้นมูลฐาน	6 (20.0%)	9 (30.0%)	15 (50.0%)	30 (100.0%)
-ผลิตภัณฑ์โลหะ	22 (29.7%)	18 (24.3%)	34 (45.9%)	74 (100.0%)
-ผลิตประกอบยานพาหนะ	18 (35.3%)	9 (17.6%)	24 (47.1%)	51 (100.0%)
-การก่อสร้าง	5 (50.0%)	2 (20.0%)	3 (30.0%)	10 (100.0%)
-การขนส่ง	6 (23.1%)	9 (34.6%)	11 (42.3%)	26 (100.0%)
ขนาด				
10-49	30 (27.3%)	31 (28.2%)	49 (44.5%)	110 (100.0%)
50-199	35 (19.9%)	61 (34.7%)	80 (45.5%)	176 (100.0%)
200-999	43 (21.5%)	52 (26.0%)	105 (52.5%)	200 (100.0%)
1000+	13 (21.7%)	13 (21.7%)	34 (56.7%)	60 (100.0%)
รวม	121 (22.2 %)	157 (28.8%)	268 (49.1%)	546 (100.0%)

การซักประวัติก่อนการตรวจสุขภาพ

สถานประกอบการที่จัดการตรวจสุขภาพให้พนักงานมีการซักประวัติพนักงานทุกครั้ง ร้อยละ 49.1 และไม่มีการซักประวัติก่อนการตรวจ ร้อยละ 22.2 กิจการที่มีการซักประวัติทุกครั้งมากที่สุด คือ กลุ่มผลิตกระดาษและการพิมพ์ ร้อยละ 62.1 รองลงมาคือ การสำรวจ การทำเหมืองแร่ ร้อยละ 58.3 และกิจการผลิตภัณฑ์แร่โลหะ ร้อยละ 57.5 ตามลำดับกิจการขนาดใหญ่จะมีการซักประวัติพนักงานก่อนการตรวจสุขภาพมากกว่ากิจการขนาดเล็ก

ตารางที่ 29 การพบแพทย์ภายหลังการตรวจทางห้องปฏิบัติการ

ประเภทกิจการ/ขนาด	แสดงการพบแพทย์ภายหลังการตรวจทางห้องปฏิบัติการ			รวม
	ไม่ได้พบ	ได้พบกรณีที่มีความผิดปกติ	ได้พบทุกราย	
ประเภทกิจการ				
-การสำรวจ การทำเหมืองแร่	3 (8.1%)	27 (73.0%)	7 (18.9%)	37 (100.0%)
-อาหาร เครื่องดื่ม	12 (17.6%)	48 (70.6%)	8 (11.8%)	68 (100.0%)
-สิ่งทอเครื่องประดับ	5 (10.2%)	42 (85.7%)	2 (4.1%)	49 (100.0%)
-ป่าไม้ ผลิตภัณฑ์จากไม้	7 (21.2%)	25 (75.8%)	1 (3.0%)	33 (100.0%)
-ผลิตภัณฑ์การพิมพ์	0 (0.0%)	24 (88.9%)	3 (11.1%)	27 (100.0%)
-เคมี ปิโตรเลียม	12 (11.9%)	78 (77.2%)	11 (10.9%)	101 (100.0%)
-ผลิตภัณฑ์แร่โลหะ	1 (2.6%)	29 (74.4%)	9 (23.1%)	39 (100.0%)
-ผลิตภัณฑ์ขั้นมูลฐาน	4 (13.3%)	25 (83.3%)	1 (3.3%)	30 (100.0%)
-ผลิตภัณฑ์โลหะ	9 (11.7%)	64 (83.1%)	4 (5.2%)	77 (100.0%)
-ผลิตภัณฑ์ประกอบยานพาหนะ	9 (17.3%)	40 (76.9%)	3 (5.8%)	52 (100.0%)
-การก่อสร้าง	1 (10.0%)	9 (90.0%)	0 (0.0%)	10 (100.0%)
-การขนส่ง	1 (3.8%)	21 (80.8%)	4 (15.4%)	26 (100.0%)
ขนาด				
10-49	15 (13.8%)	84 (77.1%)	10 (9.2%)	109 (100.0%)
50-199	24 (13.5%)	136 (76.4%)	18 (10.1%)	178 (100.0%)
200-999	20 (10.0%)	166 (82.6%)	15 (7.5%)	201 (100.0%)
1000+	5 (8.2%)	46 (75.4%)	10 (16.4%)	61 (100.0%)
รวม	64 (11.7%)	432 (78.7%)	53 (9.7%)	549 (100.0%)

การพบแพทย์ภายหลังการตรวจทางห้องปฏิบัติการ

คนงานได้มีโอกาสพบแพทย์ภายหลังการตรวจทางห้องปฏิบัติการเฉพาะกรณีที่มีความผิดปกติ ร้อยละ 78.7 และไม่ได้พบแพทย์อีกเลย ร้อยละ 11.7 กิจการที่ได้พบแพทย์ภายหลังการตรวจทางห้องปฏิบัติการสูงสุดคือ การผลิตภัณฑ์แร่โลหะ ร้อยละ 23.1 กิจการที่มีโอกาสพบแพทย์ กรณีพบความผิดปกติสูงสุดคือ กิจการก่อสร้างร้อยละ 90.0 และกิจการที่ไม่ได้พบแพทย์อีกเลยภายหลังการตรวจทางห้องปฏิบัติการคือ กิจการป่าไม้ ผลิตภัณฑ์จากไม้สูงสุดคือ ร้อยละ 21.2

ตารางที่ 30 การมีบุคลากรแพทย์และพยาบาลในสถานประกอบการ

ประเภทกิจการ/ขนาด	การมีแพทย์&พยาบาล					รวม
	ไม่มี	มีแพทย์& พยาบาล เวลาทำงาน ถูกต้อง	มีแพทย์& พยาบาล เวลาทำงาน ไม่ถูกต้อง	มีแพทย์ หรือ พยาบาล เท่านั้น	กฎหมายไม่ บังคับแต่มี แพทย์หรือ พยาบาล	
ประเภทกิจการ						
-การสำรวจการทำเหมืองแร่	45 (83.3%)	2 (3.7%)	0 (0.0%)	1 (1.9%)	6 (11.1%)	54 (100.0%)
-อาหาร เครื่องดื่ม	74 (70.5%)	9 (8.6%)	4 (3.8%)	18 (17.1%)	0 (0.0%)	105 (100.0%)
-สิ่งทอเครื่องประดับ	69 (65.1%)	18 (17.0%)	7 (6.6%)	11 (10.4%)	1 (0.9%)	106 (100.0%)
-ป่าไม้ ผลิตภัณฑ์จากไม้	68 (88.3%)	2 (2.6%)	2 (2.6%)	5 (6.5%)	0 (0.0%)	77 (100.0%)
-ผลิตภัณฑ์กระดาษ การพิมพ์	62 (79.3%)	9 (11.5%)	3 (3.8%)	2 (2.6%)	2 (2.6%)	78 (100.0%)
-เคมี ปิโตรเลียม	105 (73.0%)	13 (9.2%)	5 (3.5%)	9 (6.3%)	10 (7.0%)	142 (100.0%)
-ผลิตภัณฑ์แร่โลหะ	64 (75.3%)	6 (7.1%)	1 (1.2%)	6 (7.1%)	8 (9.4%)	85 (100.0%)
-ผลิตภัณฑ์ขี้แร่ดิน	63 (85.3%)	5 (6.8%)	0 (0.0%)	1 (1.4%)	4 (5.5%)	73 (100.0%)
-ผลิตภัณฑ์โลหะ	97 (68.8%)	13 (9.2%)	12 (8.5%)	10 (7.1%)	9 (6.4%)	141 (100.0%)
-ผลิตภัณฑ์ยานพาหนะ	47 (58.0%)	11 (13.6%)	5 (6.2%)	13 (16.0%)	5 (6.2%)	81 (100.0%)
-การก่อสร้าง	56 (96.6%)	0 (0.0%)	0 (0.0%)	2 (3.4%)	0 (0.0%)	58 (100.0%)
-การขนส่ง	43 (79.8%)	0 (0.0%)	0 (0.0%)	3 (5.6%)	8 (14.8%)	53 (100.0%)
ขนาด						
10-49	453 (97.8%)	0 (0.0%)	0 (0.0%)	0 (0.0%)	10 (2.2%)	463 (100.0%)
50-199	244 (85.0%)	0 (0.0%)	0 (0.0%)	0 (0.0%)	43 (15.0%)	287 (100.0%)
200-999	92 (38.8%)	79 (33.3%)	2 (0.8%)	64 (27.0%)	0 (0.0%)	237 (100.0%)
1000+	4 (6.0%)	9 (13.4%)	37 (55.2%)	17 (25.4%)	0 (0.0%)	67 (100.0%)
รวม	793 (75.1%)	88 (8.3%)	39 (3.7%)	81 (7.7%)	53 (5.0%)	1,054 (100.0%)

การมีบุคลากรแพทย์และพยาบาลในสถานประกอบการ

ตามกฎหมายแรงงาน สถานประกอบการมีแพทย์ พยาบาลอย่างถูกต้องตามกฎหมายคือ สถานประกอบการที่มีคนทำงานในขณะเดียวกัน 200 คนขึ้นไป ต้องจัดให้พยาบาลไว้ประจำอย่างน้อย 1 คน และแพทย์แผนปัจจุบันชั้นหนึ่งอย่างน้อย 1 คน เพื่อตรวจรักษาพยาบาลเป็นครั้งคราว ถ้ามี ลูกจ้างในขณะเดียวกัน 1,000 คน ขึ้นไป จัดให้มีพยาบาลประจำ อย่างน้อย 2 คน และแพทย์ แผนปัจจุบันชั้นหนึ่งอย่างน้อยหนึ่งคน ประจำตามเวลาที่กำหนดในเวลาดำเนินการปกติตรวจ ไม่น้อยกว่า 2 ชั่วโมง

อย่างไรก็ตาม การวิเคราะห์นี้ใช้เกณฑ์จำนวนคนงานในสถานประกอบการตั้งแต่ 200 คน ขึ้นไป สถานประกอบการร้อยละ 24.9 มีแพทย์และพยาบาลทำงาน ในจำนวนนี้มีแพทย์และพยาบาลที่มีเวลา ทำงานตามกฎหมายระบุ ร้อยละ 8.3 ส่วนกลุ่มมีเฉพาะแพทย์หรือพยาบาลทำงานเท่านั้นมี ร้อยละ 7.7

กิจการที่มีแพทย์ พยาบาลทำงานมากที่สุดคือ กิจการผลิตประกอบยานพาหนะ ร้อยละ 42.0 รองลงมาคือ กิจการสิ่งทอ เครื่องประดับ ร้อยละ 35.0 และกิจการผลิตภัณฑ์โลหะ ร้อยละ 31.2 ตามลำดับ แต่อย่างไรก็ตามแบบสอบถามนี้ไม่ได้ถามจำนวนคนทำงานในขณะเดียวกัน

ตารางที่ 31 การจัดให้มีแพทย์และพยาบาลของสถานประกอบการขนาด 200 คนขึ้นไป

ประเภทกิจการ/ขนาด	การมีแพทย์ & พยาบาล				รวม
	ไม่มี	มีแพทย์ & พยาบาล เวลาทำงาน ถูกต้อง	มีแพทย์ & พยาบาลแต่เวลาทำงานไม่ ถูกต้อง	มีแพทย์หรือ พยาบาลเท่านั้น	
ประเภทกิจการ					
-การสำรวจ การทำเหมืองแร่	2(40.0%)	2 (40.0%)	0 (0.0%)	1 (20.0%)	5 (100.0%)
-อาหาร เครื่องดื่ม	13 (29.5%)	9 (20.5%)	4 (9.1%)	18 (40.9%)	44 (100.0%)
-สิ่งทอเครื่องประดับ	14(20.0%)	18 (36.0%)	7 (14.0%)	11 (22.0%)	50 (100.0%)
-ป่าไม้ ผลิตภัณฑ์จากไม้	9 (50.0%)	2 (11.11%)	2 (11.1%)	5 (27.8%)	18 (100.0%)
-ผลิตภัณฑ์ การพิมพ์	4 (22.2%)	9 (50.0%)	3 (16.7%)	2 (11.1%)	18 (100.0%)
-เคมี ปิโตรเลียม	12(30.8%)	13 (33.3%)	5 (12.8%)	9 (23.1%)	39 (100.0%)
-ผลิตภัณฑ์รถยนต์	6 (31.6%)	6 (31.6%)	1 (5.3%)	6 (31.6%)	19 (100.0%)
-ผลิตโลหะขั้นมูลฐาน	4 (40.0%)	5 (50.0%)	0 (0.0%)	1 (10.0%)	10 (100.0%)
-ผลิตภัณฑ์โลหะ	13(27.1%)	13 (27.1%)	12 (25.0%)	10 (21.7%)	48 (100.0%)
-ผลิตประกอบยานพาหนะ	5(14.7%)	11 (32.4%)	5 (14.7%)	13 (38.2%)	34 (100.0%)
-การก่อสร้าง	5 (14.7%)	0 (0.0%)	0 (0.0%)	2 (28.6%)	7 (100.0%)
-การขนส่ง	9 (72.7%)	0 (0.0%)	0 (0.0%)	3 (27.3%)	12 (100.0%)
รวม	96 (31.5 %)	88 (29.1%)	39 (12.9%)	81 (26.5%)	304 (100.0%)

การจัดให้มีแพทย์ & พยาบาลของสถานประกอบการขนาด 200 คนขึ้นไป

สถานประกอบการขนาด 200 คนขึ้นไป ร้อยละ 68.5 มีบุคลากรแพทย์และพยาบาล ประจำสถานประกอบการ กิจการผลิตประกอบยานพาหนะมีบุคลากรด้านการแพทย์ประจำมากที่สุด ร้อยละ 85.3 รองลงมาคือ กิจการสิ่งทอและเครื่องประดับ ร้อยละ 80.0 แต่การจัดให้มีแพทย์และพยาบาลทำงานตามเวลาที่กฎหมายกำหนดอย่างถูกต้องมี ร้อยละ 29.1 ซึ่งในกลุ่มนี้แยกตามกิจการ พบว่า กิจการผลิตภัณฑ์โลหะ และกิจการกระดาษ การพิมพ์มีแพทย์ พยาบาลทำงานตามเวลาที่กฎหมายกำหนด ร้อยละ 50.0 เท่ากัน

ตารางที่ 32 ประเภทการจ้างแพทย์

ประเภทกิจการ/ขนาด	ประเภทการจ้างแพทย์			รวม
	เต็มเวลา	บางเวลา	ไม่มี	
ประเภทกิจการ				
-การสำรวจ การทำหมืองแร่	2 (28.6%)	2 (28.6%)	3 (42.9%)	7 (100.0%)
-อาหาร เครื่องดื่ม	5 (6.4%)	15 (31.9%)	29 (61.7%)	47 (100.0%)
-สิ่งทอเครื่องประดับ	2 (3.9%)	22 (43.1%)	27 (52.9%)	51 (100.0%)
-ป่าไม้ ผลิตภัณฑ์จากไม้	0 (0.0%)	4 (25.0%)	12 (75.0%)	16 (100.0%)
-ผลิตกระดาษ การพิมพ์	1 (6.7%)	10 (66.7%)	4 (26.7%)	15 (100.0%)
-เคมี ปิโตรเลียม	3 (7.7%)	19 (48.7%)	17 (43.6%)	39 (100.0%)
-ผลิตภัณฑ์แร่โลหะ	5 (25.0%)	9 (45.0%)	6 (30.0%)	20 (100.0%)
-ผลิตภัณฑ์ขั้นมูลฐาน	2 (16.7%)	6 (50.0%)	4 (33.3%)	12 (100.0%)
-ผลิตภัณฑ์โลหะ	0 (0.0%)	29 (60.4%)	19 (39.6%)	48 (100.0%)
-ผลิตประกอบยานพาหนะ	1 (2.9%)	19 (54.3%)	15 (42.9%)	35 (100.0%)
-การก่อสร้าง	0 (0.0%)	0 (0.0%)	4 (100.0%)	4 (100.0%)
-การขนส่ง	1 (5.9%)	5 (29.4%)	11 (64.7%)	17 (100.0%)
ขนาด				
10-49	4 (36.4%)	4 (36.4%)	3 (27.3%)	11 (100.0%)
50-199	5 (19.2%)	15 (57.7%)	6 (23.1%)	26 (100.0%)
200-999	9 (4.4%)	75 (36.4%)	122	206 (100.0%)
1000+	2 (2.9%)	46 (67.6%)	(59.2%)	68 (100.0%)
			20 (29.4%)	
รวม	20 (6.4%)	140 (45.0%)	151 (48.6%)	311 (100.0%)

ประเภทการทำงานของแพทย์

สถานประกอบการร้อยละ 45.0 มีแพทย์ทำงานบางเวลา และมีแพทย์ทำงานเต็มเวลา ร้อยละ 6.4 กิจการที่มีแพทย์ทำงานบางเวลามากที่สุดคือ กิจการผลิตกระดาษ การพิมพ์ ร้อยละ 66.7 รองลงมาคือกิจการผลิตภัณฑ์โลหะ ร้อยละ 60.4 และผลิตประกอบยานพาหนะ ร้อยละ 54.3

กิจการที่มีแพทย์ทำงานบางเวลามากที่สุดคือ กิจการที่มีลูกจ้าง 1,000 คนขึ้นไป ร้อยละ 67.6 รองลงมาคือ กิจการขนาด 50-199 คน ร้อยละ 57.7

ตารางที่ 33 จำนวนวันทำงานของแพทย์ต่อสัปดาห์

ประเภทกิจการ/ขนาด	จำนวนวันทำงานของแพทย์ต่อสัปดาห์			รวม
	1 - 3	>3 - 5	ทุกวัน	
ประเภทกิจการ				
-การสำรวจ การทำเหมืองแร่	1 (50.0%)	1 (50.0%)	0 (0.0%)	2 (100.0%)
-อาหาร เครื่องดื่ม	10 (66.7%)	4 (26.7%)	1 (6.7%)	15 (100.0%)
-สิ่งทอเครื่องประดับ	17 (68.0%)	5 (20.0%)	3 (12.0%)	25 (100.0%)
-ป่าไม้ ผลิตภัณฑ์จากไม้	3 (75.0%)	1 (25.0%)	0 (0.0%)	4 (100.0%)
-ผลิตกระดาษ การพิมพ์	5 (50.0%)	1 (10.0%)	4 (40.0%)	10 (100.0%)
-เคมี ปิโตรเลียม	13 (61.9%)	6 (28.6%)	2 (9.5%)	21 (100.0%)
-ผลิตภัณฑ์แร่โลหะ	6 (85.7%)	0 (0.0%)	1 (14.3%)	7 (100.0%)
-ผลิตโลหะขั้นมูลฐาน	4 (66.7%)	2 (33.3%)	0 (0.0%)	6 (100.0%)
-ผลิตภัณฑ์โลหะ	14 (51.9%)	4 (14.8%)	9 (33.3%)	27 (100.0%)
-ผลิตประกอบยานพาหนะ	17 (89.5%)	2 (10.5%)	0 (0.0%)	19 (100.0%)
-การก่อสร้าง	0 (0.0%)	0 (0.0%)	0 (0.0%)	0 (0.0%)
-การขนส่ง	1 (25.0%)	3 (75.0%)	0 (0.0%)	4 (100.0%)
ขนาด				
10-49	3 (75.0%)	1 (25.0%)	0 (0.0%)	4 (100.0%)
50-199	9 (60.0%)	6 (40.0%)	0 (0.0%)	15 (100.0%)
200-999	44 (59.5%)	17 (23.0%)	13 (17.6%)	74 (100.0%)
1000+	35 (74.5%)	5 (10.6%)	7 (14.9%)	47 (100.0%)
รวม	91 (65.0%)	29 (20.7%)	20 (14.3%)	140 (100.0%)

จำนวนวันทำงานของแพทย์ต่อสัปดาห์

แพทย์ทำงานสัปดาห์ละ 1 - 3 วัน มีจำนวน ร้อยละ 65.0 ทำงานมากกว่าสัปดาห์ละ 3 - 5 วัน จำนวนร้อยละ 20.7 และทำงานทุกวัน ร้อยละ 14.3 กิจการที่แพทย์ทำงานทุกวัน พบมากที่สุดในกิจการ ผลิตกระดาษ การพิมพ์ ร้อยละ 40.0 รองลงมาคือ กิจการผลิตภัณฑ์โลหะ ร้อยละ 33.3 และกิจการสิ่งทอ เครื่องประดับ ร้อยละ 12.0 กิจการขนาดที่มีลูกจ้าง 200 - 999 คน มีแพทย์ทำงานทุกวัน ร้อยละ 17.6 รองลงมาคือ กิจการขนาด 1,000 คน ขึ้นไป ร้อยละ 14.3

ตารางที่ 34 จำนวนชั่วโมงทำงานของแพทย์ต่อวัน

ประเภทกิจการ/ขนาด	ชั่วโมงทำงานของแพทย์ต่อวัน			รวม
	<2 ชั่วโมง	2-4 ชั่วโมง	>4-8 ชั่วโมง	
ประเภทกิจการ				
-การสำรวจ การทำหมืองแร่	1 (50.0%)	1 (50.0%)	0 (0.0%)	2 (100.0%)
-อาหาร เครื่องดื่ม	4 (26.7%)	11 (73.3%)	0 (0.0%)	15 (100.0%)
-สิ่งทอเครื่องประดับ	10 (43.5%)	12 (52.2%)	1 (4.3%)	23 (100.0%)
-ป่าไม้ ผลิตภัณฑ์จากไม้	2 (50.0%)	0 (0.0%)	2 (50.0%)	4 (100.0%)
-ผลิตภัณฑ์ การพิมพ์	5 (50.0%)	5 (50.0%)	0 (0.0%)	10 (100.0%)
-เคมี ปิโตรเลียม	9 (42.9%)	10 (47.6%)	2 (9.5%)	21 (100.0%)
-ผลิตภัณฑ์แร่โลหะ	5 (62.5%)	2 (25.0%)	1 (12.5%)	8 (100.0%)
-ผลิตโลหะขั้นมูลฐาน	2 (33.3%)	4 (66.7%)	0 (0.0%)	6 (100.0%)
-ผลิตภัณฑ์โลหะ	20 (74.1%)	7 (25.9%)	0 (0.0%)	27 (100.0%)
-ผลิตประกอบยานพาหนะ	4 (21.1%)	14 (73.7%)	1 (5.3%)	19 (100.0%)
-การก่อสร้าง	0 (0.0%)	0 (0.0%)	0 (0.0%)	0 (0.0%)
-การขนส่ง	2 (50.0%)	2 (50.0%)	0 (0.0%)	4 (100.0%)
ขนาด				
10-49	2 (50.0%)	2 (50.0%)	0 (0.0%)	4 (100.0%)
50-199	10 (66.7%)	4 (26.7%)	1 (6.7%)	15 (100.0%)
200-999	32 (43.2%)	36 (48.6%)	6 (8.1%)	74 (100.0%)
1000+	20 (43.5%)	26 (56.5%)	0 (0.0%)	46 (100.0%)
รวม	64 (46.0%)	68 (48.9%)	7 (5.0%)	139 (100.0%)

จำนวนชั่วโมงทำงานของแพทย์

แพทย์ทำงานวันละ 2-4 ชั่วโมง มีมากที่สุดคือ ร้อยละ 48.9 รองลงมาทำงานวันละไม่เกิน 2 ชั่วโมง ร้อยละ 46.0

กิจการผลิตประกอบยานพาหนะมีแพทย์ทำงานวันละ 2-4 ชั่วโมงมากที่สุดคือ ร้อยละ 73.7 รองลงมาคือ ผลิตอาหาร เครื่องดื่ม ร้อยละ 73.3 และผลิตโลหะขั้นมูลฐาน ร้อยละ 66.7 กิจการขนาด 1,000 คนขึ้นไป มีแพทย์ทำงาน 2-4 ชั่วโมงมากที่สุดคือ ร้อยละ 56.5 รองลงมาคือ ขนาดที่มีลูกจ้าง 200-999 คน ร้อยละ 48.6

ตาราง 35 ประเภทการทำงานพยาบาล

ประเภทกิจการ/ขนาด	การจ้างพยาบาล			รวม
	เต็มเวลา	บางเวลา	ไม่มี	
ประเภทกิจการ				
-การสำรวจ การทำหมอนแร่	6 (60.0%)	3 (30.0%)	1 (10.0%)	10 (100.0%)
-อาหาร เครื่องดื่ม	31 (70.5%)	3 (6.8%)	10 (22.7%)	44 (100.0%)
-สิ่งทอเครื่องประดับ	31 (63.3%)	3 (6.1%)	15 (30.6%)	49 (100.0%)
-ป่าไม้ ผลิตภัณฑ์จากไม้	9 (39.1%)	1 (4.3%)	13 (56.5%)	23 (100.0%)
-ผลิตภัณฑ์กระดาษ การพิมพ์	13 (81.3%)	3 (18.8%)	0 (0.0%)	16 (100.0%)
-เคมี ปิโตรเลียม	36 (73.5%)	1 (2.0%)	12 (24.5%)	49 (100.0%)
-ผลิตภัณฑ์แร่โลหะ	14 (73.7%)	2 (10.5%)	3 (15.8%)	19 (100.0%)
-ผลิตโลหะขั้นมูลฐาน	11 (78.6%)	0 (0.0%)	3 (21.4%)	14 (100.0%)
-ผลิตภัณฑ์โลหะ	42 (70.0%)	3 (5.0%)	15 (25.0%)	60 (100.0%)
-ผลิตประกอบยานพาหนะ	29 (80.6%)	2 (5.6%)	5 (13.9%)	36 (100.0%)
-การก่อสร้าง	2 (50.0%)	0 (0.0%)	2 (50.0%)	4 (100.0%)
-การขนส่ง	8 (44.4%)	2 (11.1%)	8 (44.4%)	18 (100.0%)
ขนาด				
10-49	8 (53.3%)	3 (20.0%)	4 (26.7%)	15 (100.0%)
50-199	40 (80.0%)	5 (10.0%)	5 (10.0%)	50 (100.0%)
200-999	127 (59.6%)	12 (5.6%)	74 (34.7%)	213 (100.0%)
1000+	57 (89.1%)	3 (4.7%)	4 (6.3%)	64 (100.0%)
รวม	232 (67.8%)	23 (6.7%)	87 (25.4%)	342 (100.0%)

ประเภทการทำงานของพยาบาล

สถานประกอบการมีพยาบาลทำงานเต็มเวลามากที่สุดคือ ร้อยละ 67.8 ทำงานบางเวลาย้อยละ 6.7 กิจการที่จ้างพยาบาลทำงานเต็มเวลามากที่สุดคือ กิจการผลิตกระดาษ การพิมพ์ ร้อยละ 81.3 รองลงมาคือ กิจการผลิตประกอบยานพาหนะ ร้อยละ 80.6 และผลิตโลหะขั้นมูลฐาน ร้อยละ 78.6

ขนาดของสถานประกอบการที่มีพยาบาลทำงานเต็มเวลามากที่สุด คือ ขนาด 1,000 คนขึ้นไป ร้อยละ 89.1 รองลงมาคือ ขนาด 50 – 199 คน ร้อยละ 80.0

ตารางที่ 36 ความมั่นใจในการใช้อุปกรณ์ป้องกันส่วนบุคคล

ประเภทกิจการ/ขนาด	ความมั่นใจในการใช้อุปกรณ์ป้องกันส่วนบุคคล			รวม
	มั่นใจตามคำแนะนำผู้ขาย	มั่นใจเพราะเลือกสินค้าที่รับรองคุณภาพ	ไม่มั่นใจ	
ประเภทกิจการ				
-การสำรวจ การทำเหมืองแร่	2 (4.3%)	36 (78.3%)	8 (17.4%)	46 (100.0%)
-อาหาร เครื่องดื่ม	9 (9.6%)	74 (78.7%)	11 (11.7%)	94 (100.0%)
-สิ่งทอเครื่องประดับ	5 (6.3%)	64 (80.0%)	11 (13.8%)	80 (100.0%)
-ป่าไม้ ผลิตภัณฑ์จากไม้	9 (12.9%)	43 (61.4%)	17 (24.3%)	70 (100.0%)
-ผลิตภัณฑ์การพิมพ์	5 (8.2%)	41 (67.2%)	15 (24.6%)	61 (100.0%)
-เคมี ปิโตรเลียม	21 (15.3%)	101 (73.7%)	14 (10.2%)	137 (100.0%)
-ผลิตภัณฑ์เรือโลหะ	6 (8.5%)	53 (74.6%)	12 (16.9%)	71 (100.0%)
-ผลิตภัณฑ์ขั้นมูลฐาน	11 (15.9%)	43 (62.3%)	15 (21.7%)	69 (100.0%)
-ผลิตภัณฑ์โลหะ	24 (18.9%)	79 (62.2%)	24 (18.9%)	127 (100.0%)
-ผลิตภัณฑ์ประกอบยานพาหนะ	6 (7.9%)	57 (75.0%)	13 (17.1%)	76 (100.0%)
-การก่อสร้าง	5 (12.2%)	26 (63.4%)	10 (24.4%)	41 (100.0%)
-การขนส่ง	3 (8.3%)	27 (75.0%)	6 (16.7%)	36 (100.0%)
ขนาด				
10-49	50 (14.4%)	215 (61.8%)	81 (23.3%)	348 (100.0%)
50-199	28 (10.6%)	191 (72.6%)	44 (16.7%)	263 (100.0%)
200-999	22 (9.6%)	183 (79.9%)	24 (10.5%)	229 (100.0%)
1000+	6 (8.8%)	55 (80.9%)	7 (10.3%)	68 (100.0%)
รวม	106 (11.7%)	644 (70.9%)	156 (17.2%)	908 (100.0%)

ความมั่นใจในการใช้อุปกรณ์ป้องกันส่วนบุคคล

สถานประกอบการมีความมั่นใจในการเลือกใช้สินค้าที่ได้รับการรับรองมาตรฐานถึง ร้อยละ 70.9 มั่นใจตามคำแนะนำผู้ขายร้อยละ 11.7 ส่วนกลุ่มไม่มั่นใจร้อยละ 17.2

กิจการที่มีความมั่นใจเพราะเลือกสินค้าที่ได้รับการรับรองคุณภาพมากที่สุดคือ กลุ่มสิ่งทอเครื่องประดับ คือ ร้อยละ 80.0 รองลงมาคือ กิจการอาหารและเครื่องดื่ม ร้อยละ 78.7 และการสำรวจการทำเหมืองแร่ ร้อยละ 78.3

การเลือกใช้ อุปกรณ์ป้องกันส่วนบุคคล โดยเลือกสินค้าตามการรับรองคุณภาพมีในกิจการขนาดใหญ่มากกว่ากิจการขนาดเล็ก แต่การเลือกซื้อสินค้าตามคำแนะนำผู้ขาย และความไม่มั่นใจในคุณภาพสินค้านั้นมีมากในกิจการขนาดเล็กมากกว่าขนาดใหญ่

ตารางที่ 37 การจัดกิจกรรมความปลอดภัย

ประเภทกิจการ/ขนาด	กิจกรรมความปลอดภัย		รวม
	มี	ไม่มี	
ประเภทกิจการ			
-การสำรวจ การทำเหมืองแร่	47 (85.5%)	8 (14.5%)	55 (100.0%)
-อาหาร เครื่องดื่ม	101 (87.8%)	14 (12.2%)	115 (100.0%)
-สิ่งทอเครื่องประดับ	90 (84.9%)	16 (15.1%)	106 (100.0%)
-ป่าไม้ ผลิตภัณฑ์จากไม้	68 (86.1%)	11 (13.9%)	79 (100.0%)
-ผลิตกระดาษ การพิมพ์	72 (93.5%)	5 (6.5%)	77 (100.0%)
-เคมี ปิโตรเลียม	136 (92.5%)	11 (7.5%)	147 (100.0%)
-ผลิตภัณฑ์แร่โลหะ	76 (86.4%)	12 (13.6%)	88 (100.0%)
-ผลิตโลหะขั้นมูลฐาน	60 (76.9%)	18 (23.1%)	78 (100.0%)
-ผลิตภัณฑ์โลหะ	130 (89.7%)	15 (10.3%)	145 (100.0%)
-ผลิตประกอบยานพาหนะ	68 (82.9%)	14 (17.1%)	82 (100.0%)
-การก่อสร้าง	40 (67.8%)	19 (32.2%)	59 (100.0%)
-การขนส่ง	35 (63.6%)	20 (36.4%)	55 (100.0%)
ขนาด			
10-49	345 (71.7%)	136 (28.3%)	481 (100.0%)
50-199	273 (92.5%)	22 (7.5%)	295 (100.0%)
200-999	236 (97.9%)	5 (2.1%)	241 (100.0%)
1000-	69 (100.0%)	0 (0.0%)	69 (100.0%)
รวม	923 (85.0%)	163 (15.0%)	1,086 (100.0%)

การจัดกิจกรรมความปลอดภัย

สถานประกอบการร้อยละ 85.0 มีกิจกรรมความปลอดภัยในการทำงานอย่างใดอย่างหนึ่ง กิจกรรมผลิตกระดาษ การพิมพ์ มีการจัดกิจกรรมความปลอดภัยอย่างน้อย 1 อย่าง มากที่สุดร้อยละ 93.5 รองลงมาเป็นกิจการเคมี ปิโตรเลียม ร้อยละ 92.5 และผลิตภัณฑ์โลหะ ร้อยละ 89.7 ส่วนกิจการที่ไม่มีกิจกรรมใดๆ เลยมากที่สุดคือ กิจการขนส่งร้อยละ 36.4 รองลงมาคือ กิจการก่อสร้าง ร้อยละ 32.2 และผลิตโลหะขั้นมูลฐาน ร้อยละ 23.1

กิจการขนาด 1,000 คนขึ้นไป มีกิจกรรมความปลอดภัย ร้อยละ 100 และรองลงมา เป็นกิจการขนาดเล็กลงตามลำดับ

ตารางที่ 38 การจัดกิจกรรมความปลอดภัย

ประเภทกิจการ/ ขนาด	การตั้งเป้า กปค.	ขณะนิยม กปค.	ข้าม ด้วยหลัง	ขาด ขาด	จุดตรวจ เป็นศูนย์	นอก กำลังชาย	อบรม พจนาน	ตามสวน อุบัติเหตุ	อบรม การหนี	บริการ กปค. ยั่งยืน	SA KHO	โรงงาน VIA	การ เคมิก	5 ส.	รวม
ประเภทกิจการ															
-การสำรวจ ภาชนะอันตราย	5 (9.1%)	29 (52.7%)	19 (34.5%)	2 (3.6%)	3 (5.8%)	12 (21.8%)	12 (21.8%)	1.5 (2.7%)	15 (27.3%)	10 (18.2%)	0 (0.0%)	27 (49.1%)	5 (9.1%)	18 (32.7%)	55 (100.0%)
-อาหาร เครื่องดื่ม	27 (23.5%)	62 (53.9%)	67 (58.3%)	8 (7.0%)	7 (6.1%)	25 (21.7%)	37 (32.2%)	33 (28.7%)	45 (39.1%)	14 (12.2%)	3 (2.6%)	48 (41.7%)	11 (9.6%)	50 (43.5%)	115 (100.0%)
-สิ่งของเครื่องใช้	15 (14.2%)	56 (52.8%)	63 (59.4%)	2 (1.9%)	10 (9.4%)	25 (23.6%)	40 (37.7%)	28 (26.4%)	25 (23.6%)	16 (15.1%)	6 (5.7%)	46 (43.4%)	14 (13.2%)	47 (44.3%)	106 (100.0%)
-การให้บริการ	10 (12.7%)	40 (50.6%)	43 (54.4%)	0 (0.0%)	2 (2.5%)	20 (25.3%)	9 (11.4%)	21 (26.6%)	19 (24.1%)	11 (13.9%)	0 (0.0%)	34 (43.0%)	7 (8.9%)	36 (45.6%)	79 (100.0%)
-ผลิตภัณฑ์	20 (25.0%)	37 (47.4%)	43 (55.1%)	13 (16.7%)	14 (17.9%)	18 (23.1%)	19 (24.4%)	21 (26.9%)	18 (23.1%)	11 (14.1%)	2 (2.6%)	38 (48.7%)	10 (12.8%)	43 (55.1%)	78 (100.0%)
-เคมีภัณฑ์	37 (24.7%)	92 (61.3%)	94 (62.7%)	11 (7.3%)	29 (19.3%)	32 (21.3%)	57 (38.0%)	57 (38.0%)	63 (42.0%)	16 (10.7%)	3 (2.0%)	46 (30.7%)	10 (6.7%)	80 (53.3%)	150 (100.0%)
-ผลิตภัณฑ์โลหะ	18 (20.0%)	49 (54.4%)	37 (41.1%)	9 (10.0%)	8 (8.9%)	18 (20.0%)	22 (24.4%)	26 (28.9%)	16 (17.8%)	10 (11.1%)	2 (2.2%)	34 (37.8%)	13 (14.4%)	41 (48.9%)	90 (100.0%)
-ผลิตภัณฑ์พลาสติก	11 (14.1%)	31 (39.7%)	25 (32.1%)	4 (5.1%)	11 (14.1%)	16 (20.5%)	14 (17.9%)	20 (25.6%)	8 (10.3%)	9 (11.5%)	0 (0.0%)	22 (28.2%)	7 (9.0%)	36 (46.2%)	78 (100.0%)
-ผลิตภัณฑ์โลหะ	39 (26.5%)	79 (53.7%)	75 (51.0%)	14 (9.5%)	23 (15.6%)	35 (23.8%)	44 (29.9%)	43 (29.3%)	50 (34.0%)	15 (10.2%)	0 (0.0%)	52 (35.4%)	15 (10.2%)	89 (60.5%)	147 (100.0%)
-ผลิตภัณฑ์โลหะ	22 (26.5%)	48 (57.8%)	49 (59.0%)	6 (7.2%)	12 (14.5%)	26 (31.3%)	26 (31.3%)	29 (34.9%)	28 (33.7%)	11 (13.3%)	10 (12.7%)	32 (38.6%)	7 (8.4%)	49 (59.0%)	83 (100.0%)
-การก่อสร้าง	5 (8.3%)	20 (33.3%)	13 (20.0%)	1 (1.7%)	2 (3.3%)	10 (16.7%)	5 (8.3%)	6 (10.0%)	9 (15.0%)	2 (3.3%)	2 (2.4%)	11 (18.3%)	5 (8.3%)	20 (33.3%)	60 (100.0%)
-การขนส่ง	11 (36.0%)	25 (45.5%)	18 (32.7%)	4 (7.3%)	8 (14.5%)	11 (20.0%)	11 (20.0%)	18 (32.7%)	11 (20.0%)	7 (12.7%)	0 (0.0%)	12 (21.8%)	5 (9.1%)	13 (23.6%)	55 (100.0%)
รวม															
10-49	28 (5.7%)	168 (34.4%)	108 (22.1%)	5 (1.0%)	14 (2.9%)	65 (13.3%)	31 (6.4%)	50 (10.2%)	65 (13.3%)	29 (5.9%)	2 (0.4%)	113 (23.2%)	48 (9.8%)	155 (31.8%)	488 (100.0%)
50-199	69 (23.2%)	176 (59.1%)	175 (58.7%)	17 (5.7%)	41 (13.8%)	77 (25.8%)	86 (28.9%)	106 (35.0%)	79 (26.5%)	40 (13.4%)	5 (1.7%)	121 (40.6%)	26 (8.7%)	156 (52.3%)	298 (100.0%)
200-999	85 (35.3%)	171 (71.0%)	201 (83.4%)	36 (14.9%)	57 (23.7%)	72 (29.9%)	130 (53.9%)	121 (50.2%)	118 (49.0%)	46 (19.1%)	7 (2.9%)	124 (51.3%)	21 (8.7%)	166 (68.0%)	241 (100.0%)
1000+	38 (55.1%)	53 (76.8%)	61 (88.4%)	16 (23.2%)	17 (24.6%)	34 (49.8%)	49 (71.0%)	40 (58.0%)	45 (65.2%)	17 (24.6%)	5 (7.2%)	44 (63.8%)	14 (20.3%)	48 (69.6%)	69 (100.0%)
รวม	220 (20.1%)	568 (51.8%)	545 (49.7%)	74 (6.8%)	129 (11.8%)	248 (22.6%)	296 (27.0%)	317 (28.9%)	307 (28.0%)	132 (12.0%)	19 (1.7%)	402 (36.7%)	109 (9.9%)	525 (47.9%)	1096 (100.0%)

การจัดกิจกรรมความปลอดภัย

ในภาพรวม กิจกรรมที่นิยมจัดมากที่สุด คือ การจัดทำกฎระเบียบความปลอดภัย 51.8 รองลงมาคือ การซ้อมดับเพลิงและฝึกซ้อมหนีไฟ ร้อยละ 49.7 และ 5 ต. ร้อยละ 47.9 และเป็นที่น่าสนใจว่าการจัดการโรงงานสีขาว (องค์กรปลอดถึงเสพติด) มีถึง ร้อยละ 36.7

ส่วนสถานประกอบการประเภทกิจการเคมีมีอัตราความปลอดภัยต่าง ๆ ในระดับสูงที่สุด 6 กิจกรรม เมื่อเปรียบเทียบกับสถานประกอบการอื่นๆ ทั้งหมด ได้แก่ การฝึกซ้อมดับเพลิงและหนีไฟ ร้อยละ 62.7 การจัดทำกฎระเบียบความปลอดภัย ร้อยละ 61.3 การอบรมลูกจ้างที่ทำงานเกี่ยวกับสารเคมีอันตราย ร้อยละ 42.0 การสอบสวนและวิเคราะห์อุบัติเหตุ และการอบรมการปฐมพยาบาล ร้อยละ 38.0 และกิจกรรมคุกกี้เป็นศูนย์ร้อยละ 19.3

ส่วนสถานประกอบการประเภทก่อสร้างมีจำนวนการจัดกิจกรรมต่างๆอยู่ในระดับต่ำที่สุด เมื่อเปรียบเทียบกับกิจการอื่นที่สำรวจใน 8 กิจกรรม ได้แก่ กิจกรรมการจัดทำกฎระเบียบความปลอดภัย ร้อยละ 33.3 การฝึกซ้อมดับเพลิงและหนีไฟ ร้อยละ 20.0 โรงงานสีขาว ร้อยละ 18.3 การสอบสวนและวิเคราะห์อุบัติเหตุ ร้อยละ 10.0 กิจกรรมการจัดทำไดโนเสาร์ความปลอดภัยในการทำงาน การอบรมการปฐมพยาบาล และ การลดความเครียด ร้อยละ 8.3 และการบริหารความปลอดภัยในการทำงานแบบยั่งยืน ร้อยละ 3.3

สถานประกอบการขนาดใหญ่มีจำนวนการจัดกิจกรรมความปลอดภัยมากกว่าสถานประกอบการขนาดเล็กกว่าตามลำดับในทุกกิจกรรม

ตารางที่ 39 การประสบอันตรายจากการทำงาน

ประเภทกิจการ/ขนาด	การประสบอันตรายจากการทำงาน		รวม
	มี	ไม่มี	
ประเภทกิจการ			
-การสำรวจ การทำเหมืองแร่	25 (48.1%)	27 (51.9%)	25 (100.0%)
-อาหาร เครื่องดื่ม	47 (42.7%)	63 (57.3%)	110 (100.0%)
-สิ่งทอเครื่องประดับ	51 (49.0%)	53 (51.0%)	104 (100.0%)
-ป่าไม้ ผลิตภัณฑ์จากไม้	28 (35.4%)	51 (64.6%)	79 (100.0%)
-ผลิตกระดาษ การพิมพ์	44 (56.4%)	34 (43.6%)	78 (100.0%)
-เคมี ปิโตรเลียม	74 (49.7%)	75 (50.3%)	149 (100.0%)
-ผลิตภัณฑ์แร่โลหะ	44 (51.8%)	41 (48.2%)	85 (100.0%)
-ผลิตโลหะขั้นมูลฐาน	36 (48.0%)	39 (52.0%)	75 (100.0%)
-ผลิตภัณฑ์โลหะ	62 (42.8%)	83 (57.2%)	145 (100.0%)
-ผลิตประกอบยานพาหนะ	28 (35.0%)	52 (65.0%)	80 (100.0%)
-การก่อสร้าง	37 (68.5%)	17 (31.5%)	54 (100.0%)
-การขนส่ง	36 (65.5%)	19 (34.5%)	55 (100.0%)
ขนาด			
10-49	357 (76.6%)	109 (23.4%)	466 (100.0%)
50-199	111 (38.0%)	181 (62.0%)	292 (100.0%)
200-999	38 (15.9%)	201 (84.1%)	239 (100.0%)
1000+	6 (8.7%)	63 (91.3%)	69 (100.0%)
รวม	512 (48.0%)	554 (52.0%)	1,066 (100.0%)

การประสบอันตรายจากการทำงาน

สถานประกอบการที่ยอมรับว่ามีการประสบอันตรายจากการทำงานในปีที่ผ่านมา มี ร้อยละ 48.0 ทั้งนี้ มากที่สุดในกิจการก่อสร้าง ร้อยละ 68.5 รองลงมาคือ กิจการผลิตกระดาษ การพิมพ์ร้อยละ 56.4 และผลิตภัณฑ์แร่โลหะ ร้อยละ 51.8

สถานประกอบการขนาดเล็กรายงานว่ามีการประสบอันตรายจากการทำงาน ร้อยละ 76.6 รองลงมาเป็นกิจการขนาดใหญ่ขึ้นตามลำดับ

ตารางที่ 40 ความต้องการเอกสารเผยแพร่

ประเภทกิจการ/ขนาด	ความต้องการเอกสารเผยแพร่		รวม
	ต้องการ	ไม่ต้องการ	
ประเภทกิจการ			
-การสำรวจ การทำเหมืองแร่	40 (100.0%)	0 (0.0%)	40 (100.0%)
-อาหาร เครื่องดื่ม	86 (91.5%)	8 (8.5%)	94 (100.0%)
-สิ่งทอเครื่องประดับ	82 (95.3%)	4 (4.7%)	86 (100.0%)
-ป่าไม้ ผลิตภัณฑ์จากไม้	63 (96.9%)	2 (3.1%)	65 (100.0%)
-ผลิตภัณฑ์กระดาษ การพิมพ์	65 (100.0%)	0 (0.0%)	65 (100.0%)
-เคมี ปิโตรเลียม	131 (100.0%)	0 (0.0%)	131 (100.0%)
-ผลิตภัณฑ์แร่โลหะ	71 (97.3%)	2 (2.7%)	73 (100.0%)
-ผลิตโลหะขั้นมูลฐาน	58 (96.7%)	2 (3.3%)	60 (100.0%)
-ผลิตภัณฑ์โลหะ	110 (94.0%)	7 (6.0%)	117 (100.0%)
-ผลิตภัณฑ์ประกอบยานพาหนะ	67 (94.4%)	4 (5.6%)	71 (100.0%)
-การก่อสร้าง	42 (97.7%)	1 (2.3%)	43 (100.0%)
-การขนส่ง	40 (100.0%)	0 (0.0%)	40 (100.0%)
ขนาด			
10-49	326 (97.6%)	8 (2.4%)	334 (100.0%)
50-199	254 (97.3%)	7 (2.7%)	261 (100.0%)
200-999	212 (94.2%)	13 (5.8%)	225 (100.0%)
1000+	63 (96.9%)	2 (3.1%)	65 (100.0%)
รวม	855 (96.6%)	30 (3.4%)	885 (100.0%)

ความต้องการเอกสารเผยแพร่

สถานประกอบการร้อยละ 96.6 มีความต้องการเอกสารเผยแพร่เกี่ยวกับความปลอดภัยในการทำงานไปใช้ประโยชน์ ซึ่งแสดงความต้องการมากถึงร้อยละ 100 ในกิจการสำรวจ การทำเหมืองแร่ กิจการผลิตภัณฑ์กระดาษ การพิมพ์ กิจการเคมี ปิโตรเลียม และกิจการขนส่ง ส่วนรายละเอียดหัวข้อเอกสารที่ผู้ตอบแบบสอบถามต้องการประกอบด้วย

- แนวปฏิบัติเกี่ยวกับสารเคมี
- การระบายอากาศ
- การจัดเก็บสารเคมีอันตราย
- รายชื่อสารเคมี 1850 ชนิด
- การขนส่งสารเคมีอันตราย งานคลังสินค้า การจัดเก็บ การเคลื่อนย้าย
- แนวปฏิบัติฉุกเฉินเมื่อเกิดเหตุโรงงานข้างเคียง

- แนวปฏิบัติเพื่อป้องกันและควบคุมอัคคีภัย
- การตรวจประเมินภายในด้านความปลอดภัย
- การวิเคราะห์งานเพื่อความปลอดภัย
- ความปลอดภัยในการใช้เครื่องมือ เครื่องจักร ไฟฟ้า
- แนวปฏิบัติการใช้รถโฟล์คลิฟต์
- การประหยัคพลังงานและการลดความเสี่ยงจากอุบัติเหตุ
- แนวปฏิบัติการใช้นั่งร้าน
- การทำงานบนหลังคา
- การแนวปฏิบัติสำหรับโรงงานแปรรูปไม้ เฟอร์นิเจอร์ไม้
- การรัศและการควบคุมการนำไปใช้
- ความปลอดภัยในการทำงานกับเครื่องจักรงานไม้
- สวมใส่อุปกรณ์ป้องกันส่วนบุคคล
- ตัวอย่างผลงานการปรับปรุงสภาพและสิ่งแวดล้อมการทำงาน
- การประเมินความเสี่ยงต่างๆ
- การปฏิบัติตามกฎหมาย
- Legal compliance audit checklist
- การสร้างจิตสำนึกความปลอดภัย
- เทคนิคการทำงานด้านความปลอดภัยและการสร้างทีมงาน
- การสร้างทัศนคติความปลอดภัย
- การสร้างความตื่นตัว ไม่ประมาทต่อความปลอดภัย
- ผลประโยชน์ที่ลูกจ้างควรได้รับ
- ไรศจากการทำงานและวิธีการป้องกัน
- เสี่ยงด้ง
- การปฐมพยาบาล
- การดูแลสุขภาพและการปฏิบัติตนให้พร้อมก่อนการเข้าปฏิบัติงาน เช่น การดื่มสุรา เสพสิ่งเสพติด บุหรี่ การพนัน
- การทำงานให้มีความสุข ฯลฯ

ตารางที่ 41 ความต้องการบุคลากรที่ปรึกษาในการดำเนินงานด้านความปลอดภัย

ประเภทกิจการ/ขนาด	ความต้องการบุคลากรที่ปรึกษา		รวม
	ไม่ต้องการ	ต้องการ	
ประเภทกิจการ			
-การสำรวจ การทำเหมืองแร่	32 (64.0%)	18 (36.0%)	50 (100.0%)
-อาหาร เครื่องดื่ม	63 (61.8%)	39 (38.2%)	102 (100.0%)
-สิ่งทอเครื่องประดับ	64 (66.0%)	33 (34.0%)	97 (100.0%)
-ป่าไม้ ผลิตภัณฑ์จากไม้	46 (63.9%)	26 (36.1%)	72 (100.0%)
-ผลิตกระดาษ การพิมพ์	46 (61.3%)	29 (38.7%)	75 (100.0%)
-เคมี ปิโตรเลียม	86 (61.9%)	53 (38.1%)	139 (100.0%)
-ผลิตภัณฑ์แร่โลหะ	48 (64.0%)	27 (36.0%)	75 (100.0%)
-ผลิตโลหะขั้นมูลฐาน	53 (74.6%)	18 (25.4%)	71 (100.0%)
-ผลิตภัณฑ์โลหะ	80 (59.3%)	55 (40.7%)	135 (100.0%)
-ผลิตประกอบยานพาหนะ	40 (53.3%)	35 (46.7%)	75 (100.0%)
-การก่อสร้าง	33 (67.3%)	16 (32.7%)	49 (100.0%)
-การขนส่ง	30 (62.5%)	18 (37.5%)	48 (100.0%)
ขนาด			
10-49	337 (78.0%)	95 (22.0%)	432 (100.0%)
50-199	158 (58.1%)	114 (41.9%)	272 (100.0%)
200-999	100 (45.7%)	119 (54.3%)	219 (100.0%)
1000+	26 (40.0%)	39 (60.0%)	65 (100.0%)
รวม	621 (62.9%)	367 (37.1%)	988 (100.0%)

ความต้องการบุคลากรที่ปรึกษาในการดำเนินงานด้านความปลอดภัย

สถานประกอบการที่แจ้งความจำนงต้องการบุคลากรที่ปรึกษาด้านความปลอดภัยมี ร้อยละ 37.1 มากที่สุดในกิจการผลิตประกอบยานพาหนะมีร้อยละ 46.7 รองลงมาคือ กิจการผลิตภัณฑ์โลหะ ร้อยละ 40.7 และผลิตอาหารเครื่องดื่ม ร้อยละ 38.2

กิจการขนาด 1,000 คนขึ้นไป มีความต้องการที่ปรึกษามากที่สุด ร้อยละ 60.0 รองลงมาเป็น กิจการขนาดเล็กลงตามลำดับ

ตารางที่ 42 ความพร้อมในการเข้าร่วมโครงการเป็นผู้ชำนาญด้านความปลอดภัย

ประเภทกิจการ/ขนาด	ความพร้อมในการเข้าร่วมโครงการ เป็นผู้ชำนาญ		รวม
	ยังไม่พร้อม	ยินดีเข้าร่วม	
ประเภทกิจการ			
-การสำรวจ การทำเหมืองแร่	29 (55.8%)	23 (44.2%)	52 (100.0%)
-อาหาร เครื่องดื่ม	74 (71.8%)	29 (28.2%)	103 (100.0%)
-สิ่งทอเครื่องประดับ	76 (76.0%)	24 (24.0%)	100 (100.0%)
-ป่าไม้ ผลิตภัณฑ์จากไม้	60 (75.9%)	19 (24.1%)	79 (100.0%)
-ผลิตภัณฑ์ การพิมพ์	45 (61.6%)	28 (38.4%)	73 (100.0%)
-เคมี ปิโตรเลียม	124 (85.5%)	21 (14.5%)	145 (100.0%)
-ผลิตภัณฑ์แร่โลหะ	51 (64.6%)	28 (35.4%)	79 (100.0%)
-ผลิตโลหะขั้นมูลฐาน	65 (89.0%)	8 (11.0%)	73 (100.0%)
-ผลิตภัณฑ์โลหะ	102 (72.9%)	38 (27.1%)	140 (100.0%)
-ผลิตประกอบยานพาหนะ	56 (69.1%)	25 (30.9%)	81 (100.0%)
-การก่อสร้าง	40 (80.0%)	10 (20.0%)	50 (100.0%)
-การขนส่ง	31 (63.3%)	18 (36.7%)	49 (100.0%)
ขนาด			
10-49	337 (76.4%)	104 (23.6%)	441 (100.0%)
50-199	206 (73.6%)	74 (26.4%)	280 (100.0%)
200-999	167 (71.4%)	67 (28.6%)	234 (100.0%)
1000+	43 (62.3%)	26 (37.7%)	69 (100.0%)
รวม	753 (73.5%)	271 (26.5%)	1,024 (100.0%)

ความพร้อมในการเข้าร่วมโครงการเป็นผู้ชำนาญด้านความปลอดภัย

มีสถานประกอบการร้อยละ 26.5 ยินดีเข้าร่วมกิจกรรมเป็นผู้ชำนาญด้านความปลอดภัย เพื่อช่วยเหลือสถานประกอบการอื่น ๆ ซึ่งมีมากที่สุดในการสำรวจการทำเหมืองแร่ ร้อยละ 44.2 รองลงมาคือ กิจการผลิตภัณฑ์และการพิมพ์ ร้อยละ 38.4 และการขนส่ง ร้อยละ 36.7

กิจการขนาด 1,000 คน ขึ้นไป มีความพร้อมยินดีเข้าร่วม โครงการเป็นผู้ชำนาญด้านความปลอดภัยสูงสุด คือร้อยละ 37.7 รองลงมาเป็นกิจการขนาดเล็กลงตามลำดับ กิจการที่ยังไม่พร้อมเข้าร่วมโครงการเป็นผู้ชำนาญด้านความปลอดภัยมากที่สุด คือ ผลิตโลหะขั้นมูลฐานร้อยละ 89.0 ผลิตภัณฑ์เคมี ปิโตรเลียม ร้อยละ 85.5 และกิจการก่อสร้าง ร้อยละ 80.0

ตารางที่ 43 การแสดงความจำนงร่วมกิจกรรมเยี่ยมชมสถานประกอบการ

ประเภทกิจการ/ขนาด	การดำเนินกิจกรรมเยี่ยมชมสถานประกอบการ				รวม
	ไม่ร่วมโครงการ	เยี่ยมโรงงานอื่น	เปิดโรงงานให้ชม	ไปเยี่ยมและเปิดโรงงานให้ชม	
ประเภทกิจการ					
-การสำรวจ การทำเหมืองแร่	12 (24.5%)	30 (61.2%)	1 (2.0%)	6 (12.2%)	49 (100.0%)
-อาหาร เครื่องดื่ม	22 (20.4%)	70 (64.8%)	1 (0.9%)	15 (13.9%)	108 (100.0%)
-สิ่งทอเครื่องประดับ	34 (33.0%)	61 (59.2%)	1 (1.0%)	7 (6.8%)	103 (100.0%)
-ป่าไม้ ผลิตภัณฑ์จากไม้	20 (25.6%)	53 (67.9%)	0 (0.0%)	5 (6.4%)	78 (100.0%)
-ผลิตภัณฑ์ตาม การพิมพ์	21 (28.4%)	44 (59.5%)	1 (1.4%)	8 (10.8%)	74 (100.0%)
-เคมี ปิโตรเลียม	23 (15.9%)	109 (75.2%)	0 (0.0%)	13 (9.0%)	145 (100.0%)
-ผลิตภัณฑ์แร่โลหะ	15 (18.5%)	56 (69.1%)	1 (1.2%)	9 (11.1%)	81 (100.0%)
-ผลิตภัณฑ์ขั้นมูลฐาน	25 (36.8%)	37 (54.4%)	0 (0.0%)	6 (8.8%)	68 (100.0%)
-ผลิตภัณฑ์โลหะ	36 (26.5%)	76 (55.9%)	1 (0.7%)	23 (16.9%)	136 (100.0%)
-ผลิตภัณฑ์ยานพาหนะ	17 (22.1%)	46 (59.7%)	2 (2.6%)	12 (15.6%)	77 (100.0%)
-การก่อสร้าง	18 (37.5%)	27 (56.3%)	0 (0.0%)	3 (6.3%)	48 (100.0%)
-การขนส่ง	13 (26.5%)	24 (49.0%)	0 (0.0%)	12 (24.5%)	49 (100.0%)
ขนาด					
10-49	184 (43.1%)	215 (50.4%)	3 (0.7%)	25 (5.9%)	427 (100.0%)
50-199	45 (15.7%)	205 (71.7%)	0 (0.0%)	36 (12.6%)	286 (100.0%)
200-999	21 (9.0%)	173	3 (1.3%)	37	234 (100.0%)
1000+	6 (8.7%)	(73.9%)	2 (2.9%)	(15.8%)	69 (100.0%)
		40 (58.0%)		21 (30.4%)	
รวม	256 (25.2%)	633 (62.3%)	8 (0.8%)	119 (11.7%)	1,016 (100.0%)

การแสดงความจำนงร่วมกิจกรรมเยี่ยมชมสถานประกอบการ

สถานประกอบการที่มีความต้องการเยี่ยมชมสถานประกอบการอื่น ๆ เกี่ยวกับความปลอดภัยในการทำงานมีร้อยละ 62.3 และยินดีเปิดโรงงานให้ผู้อื่นเยี่ยมชม และเปิดให้เยี่ยมชม ร้อยละ 11.7 ต้องการให้ผู้อื่นเยี่ยมชมโรงงานตนเองมีร้อยละ 0.8 และไม่ต้องการร่วมโครงการ ร้อยละ 25.2

กิจการเคมี ปิโตรเลียม มีความต้องการเยี่ยมชมโรงงานอื่น ๆ มากที่สุดคือ ร้อยละ 75.2 รองลงมาคือ กิจการป่าไม้ ผลิตภัณฑ์จากไม้ ร้อยละ 67.9 และอาหารเครื่องดื่มร้อยละ 64.8

กิจการขนาด 200 – 999 คน ต้องการเยี่ยมชมโรงงานอื่นมากที่สุดคือ ร้อยละ 73.9 รองลงมาเห็นกิจการขนาด 50 – 199 คน ร้อยละ 71.7 และขนาด 10 – 49 คน ร้อยละ 50.4 ส่วนกิจการขนาดเล็กไม่ต้องการร่วมโครงการนี้มากที่สุด ร้อยละ 43.1 รองลงมาเป็นกิจการขนาดใหญ่อื่นตามลำดับ

ตารางที่ 44 ความร่วมมือกับหน่วยงานภายนอก

ประเภทกิจการ/ขนาด	การได้รับความร่วมมือกับหน่วยงานภายนอก						
	ไม่ได้รับความร่วมมือ	กระทรวงแรงงาน	กระทรวงสาธารณสุข	กระทรวงอุตสาหกรรม	กระทรวงแรงงานและสาธารณสุข	อื่นๆ	รวม
ประเภทกิจการ							
- ก่อสร้างอาคารพาณิชย์	14 (26.9%)	15 (28.2%)	8 (15.4%)	0 (0.0%)	12 (23.1%)	3 (5.8%)	52 (100.0%)
- อาหาร เครื่องดื่ม	35 (62.7%)	37 (64.6%)	6 (5.6%)	1 (0.9%)	27 (25.2%)	1 (0.9%)	107 (100.0%)
- สิ่งทอเครื่องประดับ	39 (41.9%)	32 (34.4%)	3 (3.2%)	0 (0.0%)	15 (16.1%)	4 (4.3%)	93 (100.0%)
- ป่าไม้ ผลิตภัณฑ์จากไม้	40 (53.3%)	21 (28.0%)	1 (1.3%)	2 (2.7%)	11 (14.7%)	0 (0.0%)	75 (100.0%)
- ผลิตภัณฑ์การพิมพ์	42 (57.9%)	14 (19.2%)	6 (8.2%)	0 (0.0%)	9 (12.3%)	2 (2.7%)	73 (100.0%)
- เคมี ปิโตรเลียม	65 (48.1%)	40 (29.6%)	3 (2.2%)	2 (1.5%)	19 (14.1%)	6 (4.4%)	135 (100.0%)
- ผลิตภัณฑ์แร่โลหะ	26 (34.2%)	19 (25.0%)	12 (15.8%)	0 (0.0%)	16 (21.1%)	3 (3.9%)	76 (100.0%)
- ผลิตภัณฑ์ขั้นมูลฐาน	40 (61.5%)	16 (24.6%)	1 (1.5%)	1 (1.5%)	2 (3.1%)	5 (7.7%)	65 (100.0%)
- ผลิตภัณฑ์โลหะ	70 (54.7%)	32 (25.0%)	2 (1.6%)	0 (0.0%)	17 (13.3%)	7 (5.5%)	128 (100.0%)
- ผลิตภัณฑ์พลาสติก	39 (53.4%)	23 (31.3%)	2 (2.7%)	0 (0.0%)	8 (11.0%)	1 (1.4%)	73 (100.0%)
- การก่อสร้าง	35 (70.0%)	11 (22.0%)	1 (2.0%)	0 (0.0%)	0 (0.0%)	3 (6.0%)	50 (100.0%)
- การขนส่ง	23 (50.0%)	14 (30.4%)	1 (2.2%)	0 (0.0%)	6 (13.0%)	2 (4.3%)	46 (100.0%)
ขนาด							
10-49	249 (61.8%)	74 (18.4%)	23 (5.7%)	3 (0.7%)	37 (9.2%)	17 (4.2%)	403 (100.0%)
50-199	114 (41.2%)	98 (35.4%)	14 (5.1%)	1 (0.4%)	40 (14.4%)	10 (3.6%)	277 (100.0%)
200-999	90 (39.8%)	77 (34.1%)	7 (3.1%)	2 (0.9%)	44 (19.3%)	6 (2.7%)	226 (100.0%)
1000+	15 (22.4%)	25 (37.3%)	2 (3.0%)	0 (0.0%)	21 (31.3%)	4 (6.0%)	67 (100.0%)
รวม	468 (48.1%)	274 (28.2%)	46 (4.7%)	6 (0.6%)	37 (3.8%)	142 (14.6%)	973 (100.0%)

ความร่วมมือกับหน่วยงานภายนอก

สถานประกอบการ ร้อยละ 51.9 ได้รับความร่วมมือหรือความสนับสนุนจากหน่วยงานภายนอก ในการดำเนินกิจกรรมความปลอดภัยต่าง ๆ แบบไม่เสียค่าใช้จ่าย เช่น การตรวจสิ่งแวดล้อม การตรวจสุขภาพ การอบรม เอกสารเผยแพร่ การจัดนิทรรศการ และการอบรม เป็นต้น ทั้งนี้ เป็นความร่วมมือที่ได้รับจากกระทรวงแรงงานแห่งเดียวมีจำนวนร้อยละ 28.2 จากกระทรวงสาธารณสุขแห่งเดียว ร้อยละ 4.7 จากกระทรวงแรงงานและกระทรวงสาธารณสุขร้อยละ 3.8 ส่วนความร่วมมือจากหน่วยอื่น ๆ ได้แก่ เทศบาล โรงพยาบาลเอกชน กรมควบคุมมลพิษ ฯลฯ มีจำนวนร้อยละ 14.6

ความร่วมมือกับกระทรวงแรงงานได้รับจาก สถาบันความปลอดภัยในการทำงาน กรมสวัสดิการและคุ้มครองแรงงาน สำนักงานประกันสังคม

กิจการที่ได้รับความสนับสนุนจากหน่วยงานภายนอกแบบไม่เสียค่าใช้จ่ายมากที่สุดคือ กิจการ
การสำรวจ การทำเหมืองแร่ มีจำนวนร้อยละ 73.1 รองลงมาคือ ผลิตอาหาร เครื่องดื่ม ร้อยละ 67.3
และผลิตภัณฑ์แร่โลหะ ร้อยละ 65.8 ส่วนกิจการก่อสร้างเป็นกิจการที่ไม่ได้รับความร่วมมือจาก
หน่วยงานภายนอกมากที่สุดคือกิจการก่อสร้าง ร้อยละ 70.0 รองลงมาคือ กิจการผลิตโลหะขั้นมูลฐาน
ร้อยละ 61.5 และกิจการผลิตกระดาษ การพิมพ์ ร้อยละ 57.5

สถานประกอบการขนาดใหญ่ได้รับความร่วมมือมากกว่าสถานประกอบการขนาดเล็ก